

上海师范大学 2017-2018 学年

本科教学质量报告

2018 年 11 月

目 录

一、本科生培养的理念、目标与定位.....	4
二、本科教学基本情况.....	5
1. 在校学生情况.....	5
2. 本科专业设置及结构.....	5
3. 招生工作及生源质量.....	5
三、教师与教学条件.....	8
1. 师资队伍.....	8
2. 本科教学经费投入.....	10
3. 教学条件.....	10
四、教学建设与改革.....	12
1. 课程架构.....	12
2. 培养方案修订.....	13
3. 教学资源建设.....	14
4. 实践教学环节.....	14
5. 创新创业教育.....	18
6. 卓越教师和一流专业人才培养.....	20
7. 教学研究成效.....	22
五、教学质量保障.....	23
1. 多元主体有效参与.....	23
2. 教学规章制度更新完善.....	25
3. 监测手段常态化运行.....	26
4. 教师教学能力持续发展.....	27

六、学业指导与学生成长.....	29
1. 转专业和辅修制度	29
2. 学业指导.....	30
3. 社团和社会实践活动.....	31
4. 国际交流.....	32
5. 综合素养.....	33
6. 毕业及就业状况	34
七、本科生培养年度重点、特色工作与成效.....	37
1. 坚持教育规律导向，开展“课程思政”教学改革	38
2. 以教师教学激励计划为抓手，持续推进教育教学改革.....	40
3. 创新教师教育改革，取得丰硕成果	43
4. 加强就业创业工作指导，提供精细化就业创业服务.....	45
八、本科教学发展愿景.....	47
九、附表.....	49
附表 1 2017-2018 学年本科专业设置情况	49
附表 2 2017 年外省第一批次招生录取分数及人数统计表	52
附表 3 2017 年外省第二批次招生录取分数及人数统计表	53
附表 4 2017 年度各专业一志愿录取情况表	54
附表 5 2017-2018 学年应届本科毕业生总学分和总学时统计表	56
附表 6 2017-2018 学年应届本科毕业生选修课学分和实践学分占比表 ..	56
附表 7 2017-2018 学年新开本科课程总门数及门次数统计表	57
附表 8 2017-2018 学年校外实习基地情况表.....	58
附表 9 2017-2018 学年各学院主讲本科课程的正教授比例表	59
附表 10 2017-2018 学年各学院正教授授本科课程门次及比例表	59

附表 11	2017-2018 学年各学院正教授授本科课程学分及比例表	60
附表 12	2017-2018 学年各学院学生学习成绩情况统计表	61
附表 13	2017-2018 学年各学院学生补考人数和重修人次统计表	63
附表 14	2017-2018 学年各学院本科学生赴国（境）外游学人数统计表.	63
附表 15	2018 年度应届本科生毕业率和学位授予率	64
附表 16	2018 年度应届本科毕业生签约率	67

一、本科生培养的理念、目标与定位

上海师范大学是上海市重点建设的高校，是一所以文科见长并具教师教育特色的文、理、工、艺等学科协调发展的综合性大学。学校已进入上海市教育综合改革部市共同支持的高校行列。

学校创建于1954年，1956年成为本科院校，1981年被国务院学位委员会确定为首批硕士学位授予单位，1986年被批准为博士学位授予单位，2017年入选教育部卓越教师培养计划实施院校。

建校六十多年以来，学校始终坚持社会主义办学方向，牢记为基础教育服务的办学宗旨，在保持办学特色与优势的基础上，主动适应国家经济社会发展和教育发展的需要。形成了特色、创新、协调、开放、共享的**发展理念**；价值引领、知识传授、能力培养三位一体的**教育教学理念**；以及“厚基础、重实践、国际化”的**人才培养理念**。

根据学校办学定位，结合教育教学理念和人才培养理念，2016年7月，学校制定了《上海师范大学“十三五”教育改革与发展总体规划（2016-2020年）》。

学校“十三五”规划的**办学定位**是：贯彻特色、创新、协调、开放、共享的发展理念，进一步深化教育教学改革，全面提升办学质量，争创一流本科教育，增强和提高学校服务国家经济社会发展的能力，到2020年，把学校建成**具有重要国际影响力的、教师教育特色鲜明的高水平综合性大学，进入国内地方高校一流建设行列**。

学校“十三五”规划的**人才培养目标**是：全面贯彻党的教育方针，认真落实立德树人根本任务，以学生社会责任感、创新精神和实践能力培养为核心，坚持“厚基础、重实践、国际化”的人才培养理念，**培养德行高尚、学识扎实、身心健康，具备现代精神以及人文素养的卓越教师和一流专业人才**。

二、本科教学基本情况

1. 在校学生情况

2017-2018 学年各类全日制学生在校人数 29289，其中全日制本科生 20633 人，占在校生总数的 70.45%，见表 2.1。

表 2.1 2017-2018 学年在校生情况

学生类别	人数	占比
普通本科生	20633	70.45%
全日制硕士生	7055	24.09%
全日制博士生	696	2.38%
留学生	827	2.82%
预科生	78	0.27%
合计	29289	100%

2. 本科专业设置及结构

2017-2018 学年，学校的本科专业有 87 个，涵盖哲学、经济学、法学、教育学、文学、历史学、理学、工学、管理学、农学、艺术学 11 个学科门类，其中，师范类专业 19 个。本科专业设置具体情况见附表 1。

近年来，在上海建设国际化大都市的时代背景下，学校除了保持传统师范专业办学特色外，还设立并发展建设了旅游会展、影视传媒、语言文学、生物技术、汽车服务、广告学、金融贸易、应用心理学、园艺、电子商务、环境化工、工程技术等一大批应用型专业，致力于培养适应上海世界城市建设需要，具有扎实理论基础、较强实践能力、较宽国际视野和一定创新能力的应用型、高素质人才。

3. 招生工作及生源质量

2017 年，上海市下达我校的招生本科计划是 5078 人，专升本 105 人。在整个招生过程中，实际录取 5052 人，其中春季招生 50 人，专升本 107 人。以下各分类按 5052 人统计，不含专升本招生人数。

2017 年本科新生中，师范生招生人数 1220 人，所占比例为 24.1%；非师范

生招生人数 3832 人，所占比例为 75.9%。上海生源 2175 人，所占比例为 43.1%；外省市生源 2877 人，所占比例为 56.9%。男生 1624 人，所占比例为 32.1%；女生 3428 人，所占比例为 67.9%，具体见表 2.2。其中在奉贤校区就读的新生 4479 人，在徐汇校区就读的艺术类新生为 573 人（其中谢晋 201 人，美术 182 人，音乐 190 人）。

表 2.2 2017 年学校招生录取人数比例（不含专升本）

		人数	比例
类别	师范生	1220	24.10%
	非师范生	3832	75.90%
地域	上海生源	2175	43.10%
	外省市生源	2877	56.90%
性别	男生	1624	32.10%
	女生	3428	67.90%

分析 2017 年学校各类招生中师范学生所占比例情况。艺术类招生 628 人，其中师范生 110 人，艺术类招生中师范学生所占比例是 17.5%；体育类招生 135 人，其中师范生 90 人，体育类招生中师范学生所占比例是 66.7%；普通本科生招生 4294（含春招 50 人），其中师范类 1020 人，普通学生中师范学生所占比例是 24.1%（上海 805 人，占比 78.9%；外省 215 人，占比 21.1%），见表 2.3。

表 2.3 2017 年学校各类招生情况

种类	上海		上海 合计	外省		外省 合计	全校 合计	
	师范	非师范		师范	非师范			
春招	50	—	50	—	—	—	50	
秋 招	艺术类	70	203	273	40	315	355	628
	体育类	60	25	85	30	20	50	135
	普通类	805	1012	1817	215	2257	2472	4289
全校本科合计	965	1240	2225	285	2592	2877	5102	

2017 年，学校在上海提前批（师范类专业）二个专业组，不限专业组（0231）最低分 505，高于上海市 501 分的自主招生线；456 专业组（0232），最低分 500，接近 501 的自招线。普通批二个专业组，不限专业组（1231）最低分 505，456

专业组（1232），最低分 503，二个专业组的投档线均高于上海市 501 分的自主招生线。生源质量仍保持良好的水平。

我校在外省第一批次和第二批次的招生情况具体见附表 2 和附表 3。

我校所有专业的一志愿录取情况见附表 4。其中存在少数专业第一志愿录取率相对较低的情况。对一志愿录取率较低的 8 个专业和专业大类的近三年变化情况进行趋势分析，见图 2.1。

相关调研及与专业评估、就业情况综合分析表明，这些专业的办学情况整体良好，但在专业宣传方面存在不足，考生对这些专业的培养定位及就业趋势了解不够，另外这些专业的特色还不够鲜明，影响了专业的招生优势。学校高度重视一志愿录取率偏低专业的招生宣传和培养内涵提升，着手采取有效措施，提高这些专业的生源质量。

分析图 2.1，尽管这 8 个专业的一志愿率偏低，但科学教育、摄影、工程管理、公共事业管理、地理科学类的一志愿录取率近三年均呈现逐年上升的趋势，且上升幅度较大。

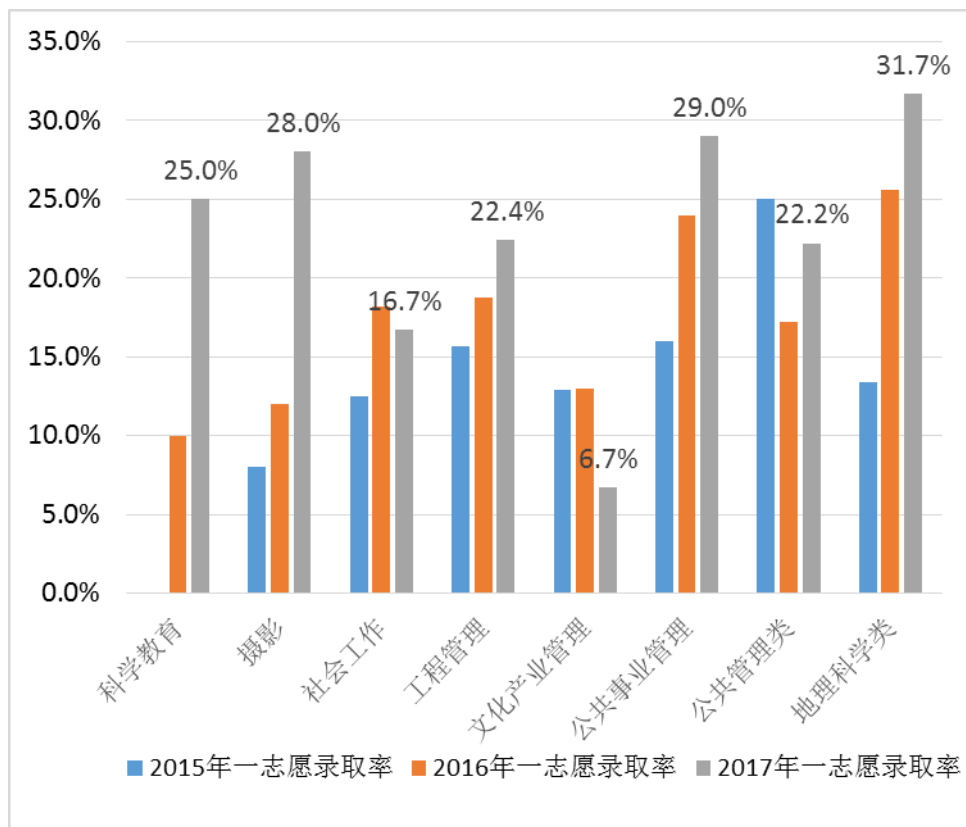


图 2.1 第一志愿录取率较低的专业近三年变化趋势分析

2017 年，学校继续实施大类招生工作，实施大类招生的专业在一学期或一年后进行专业分流，见表 2.4。

表 2.4 2017 年学校实行大类招生的学院和专业名称

学院	大类名称	包含专业名称	分流学期
哲学与法政学院	公共管理类	行政管理；劳动与社会保障	2
人文与传播学院	新闻传播	广播电视学；广告学；广告学	2
美术学院	设计学类	视觉传达设计；环境设计；产品设计	2
旅游学院	地理科学类	人文地理与城乡规划；地理信息科学	3
旅游学院	旅游管理类	旅游管理；酒店管理；会展经济与管理	3
数理学院	数学类	数学与应用数学；信息与计算科学；统计学	3
生命与环境科学院	化学类	应用化学；化学工程与工艺	3
生命与环境科学院	生物科学类	生物科学；生物技术	3
信息与机电工程学院	电子信息类	电气工程及其自动化；电子信息工程；通信工程；计算机科学与技术	3
商学院	工商管理类	财务管理；资产评估；电子商务	3
商学院	金融学类	金融学；金融工程；保险学；投资学；信用管理	3

三、教师与教学条件

1. 师资队伍

学校师资队伍结构合理，优秀拔尖人才辈出。拥有一批在国内外具有一定影响的专家、学者和优秀青年学术人才，初步形成了一支以特聘教授为旗帜、有较大学术影响的学科带头人为中坚、中青年学术骨干为主体的高水平教师队伍。

在人才的培养和引进方面，一方面，学校加大高层次人才的培育和引进，另一方面，依托各类人才计划，吸引和激励高水平的优秀青年人才。2017 年，学校入选“万人计划”3 人，入选文化名家暨“四个一批”人才 1 人，入选国家百千万人才工程 1 人，入选国家优秀青年科学基金资助者 1 人，入选省级高层次人才（如上海市“浦江人才计划”、上海市“晨光计划”等）21 人。

2017 年，全校教职员工 2925 人，其中专任教师 1866 人，专任教师年龄结构见表 3.1。

表 3.1 2017 年专任教师年龄结构表

年龄段	专任教师人数	占比
29 岁及以下	122	6.54%
30-39 岁	702	37.62%
40-49 岁	614	32.90%
50-59 岁	391	20.95%
60 岁及以上	37	1.98%
合计	1866	100%

学校专任教师 1866 人，具有正高级专业技术职务者 321 人，具有副高级专业技术职务者 680 人，具有高级职称教师总数是 1001 人，占专任教师的比例是 53.64%；具有博士学位的教师 1042 人，具有硕士学位的教师 621 人，具有博、硕士学位的教师总数有 1663 人，占专任教师的比例是 89.1%。外聘教师 587 人。根据教育部规定的计算方法，我校生师比为 18.21:1。

近三年来，为加强教学保障，学校教职工队伍规模逐步扩大，专任教师数量逐步增长，专任教师占全校教职工人数的比例逐年提高，见图 3.1。

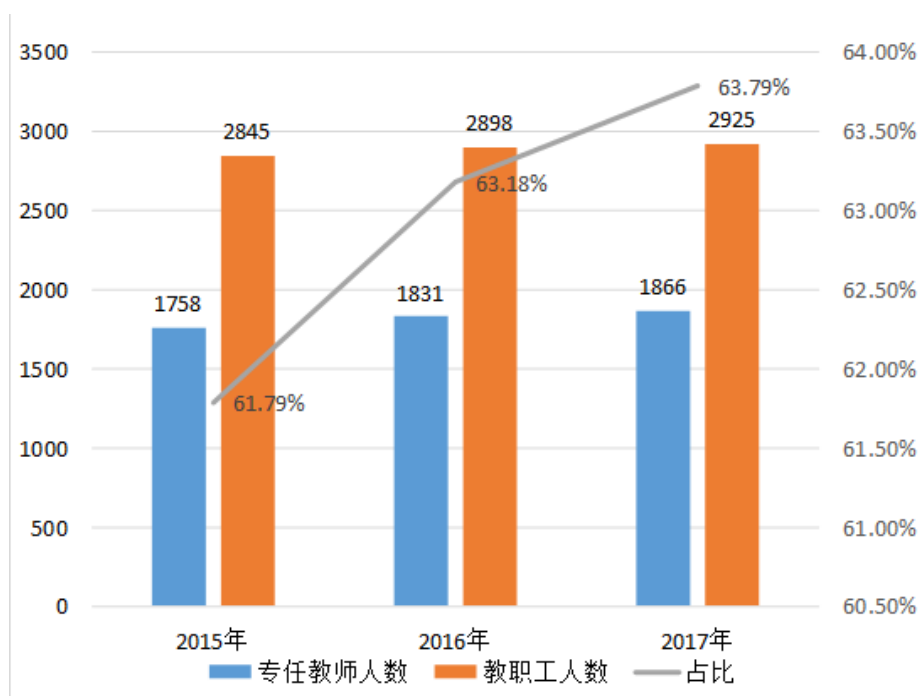


图 3.1 2015-2017 年专任教师数量及占比情况

2. 本科教学经费投入

学校积极从各种渠道筹措经费，投入人才培养。2017年，本科教学日常运行支出总额 27627.26 万元，生均本科教学日常运行支出 1.33 万元，本科专项教学经费支出总额 1804.45 万元，投入人才培养经费呈现持续增长。学校近三年教学日常运行与专项经费分配情况见表 3.2。

表 3.2 2015-2017 年教学日常运行与专项经费分配统计（单位：万元）

项目/年度		2015 年	2016 年	2017 年
教学日常运行经费支出		19179.43	23082.14	27627.26
学校 设立 专项 经费 支出	教学改革支出	160.00	454.00	251.10
	专业建设支出	356.00	150.00	151.50
	实验经费支出	751.66	751.00	507.85
	实习经费支出	200.10	180.00	275.00
	其他教学专项	481.00	433.80	232.00
	思政政治理论课专项支出	-	-	387
学生活动经费支出		1277.27	1553.87	1365.55
教师培训进修专项		1177.37	1107.25	1183.61
获得教改专项拨款		1649.20	1145.87	3016.80

3. 教学条件

（1）教室、实验室设施

学校现有徐汇和奉贤两个校区，占地面积 155 万多平方米。校舍建筑面积 77 万多平方米，教学行政用房总面积 27.2 万平方米，生均教学行房 9.28 平方米，其中，生均实验室面积 2.59 平方米。具体见表 3.3。

表 3.3 2017 年主要教学基础设施面积统计表

序号	教学基础设施	面积（平方米）
1	教学行政用房	271738.82
2	教室	68696.34
3	图书馆	36445.56
4	实验室、实习场所	75843.60
5	专用科研用房	19013.15
6	体育馆	20401.17
7	会堂	4304.00

近年来，随着信息化教育技术手段兴起，新的教学方式不断涌现，学校多方筹措经费，建设了一批适应不同专业课程教学需要的功能教室。其中包括多屏互动教室，可以满足学生在课堂中以小组为单位进行多种形式的探究性讨论、互动学习。

学校拥有 1 个教育部国际合作联合实验室，1 个教育部重点实验室，1 个上海市协同创新中心，2 个上海市重点实验室，2 个上海市教委重点实验室，2 个上海市实验教学示范中心。这些研究、教学实验设施，为教学改革和人才培养创造了有利条件。2017 年，教学科研仪器设备资产总值 71839.87 万元，生均教学科研仪器设备值为 2.45 万元。当年教学科研仪器设备净增值 6722.77 万元，净增比例 9.36%。

学校现有体育场馆，设施、器材配备等符合国家标准，能基本满足本科教学需求和学生的体育运动需要。

(2) 图书馆和图书资料

学校有两个中心图书馆，总面积 36445 平方米，阅览室座位 4199 个，藏书 300 多万册，有 100 多个电子文献数据库和 8 个具有馆藏特色的自建数据库。文理科专业图书种类齐全，上海地方史资料较为完备，上海地区历史人物的诗文集收藏亦较齐全，我国现代作家著译作品收藏比较丰富。馆藏中小学教材及教学参考资料较为丰富，形成一定特色，基本能满足学校教学科研需要。

图书馆的各种资源、设施都向本科生开放。2013 年起，图书馆配合教务处把知名专家学者到学校的讲座录制成视频资源，汇集成综合素质讲座网上学习平台，内容包括科技发展、社会科学研究动态、文化艺术等。

2015-2017 年，我校图书馆藏书情况和图书使用情况见表 3.4。近三年来，纸质图书、电子图书总量基本稳定，图书流通量呈现逐年减少的趋势，电子资源访问量呈现逐年增加的趋势。

表 3.4 2015-2017 年学校图书馆藏书和流通情况

类别/年度	2015 年	2016 年	2017 年
纸制图书总量 (册)	3500000	3052600	3111414
电子图书总量 (册)	2195774	2133677	2233677
当年图书流通量 (本次)	226087	184375	148167
当年电子资源访问量 (次)	-	3105150	3615987

（3）信息化环境

学校以实现教育资源开放共享、助力教育教学水平提升为目标，为学校本科教育提供信息化支撑。学校通过自有光纤和租用运营商光纤两种方式，在徐汇与奉贤两校区之间铺设互备、直连的网络通道，使高速安全的万兆主干、百兆到桌面的 IPv4/IPv6 双栈网络，覆盖两校区教学、办公、宿舍等区域。学校拥有教育网、电信、校校通等网络出口链路，网络出口带宽 3300MB，实现了与互联网的高速互连。截止到 2017 年 12 月，部署核心交换设备 15 台，汇聚层交换设备 200 余台，接入层交换设备 1500 余台，光缆总长度约 243 公里，校园网信息点 41636 个。无线校园网实现了教学楼、实验室、办公楼宇、食堂和室外热点区域的全覆盖，两校区无线 AP 总数达 1700 余个。

学校立足校园网，提供稳定的校园主页、信息门户、DNS、Email、统一身份认证、VPN 专用通道、办公自动化系统、智慧校园微信 APP、一站式服务平台等基础应用服务。建成校级公共应用系统 122 个，部门业务应用系统 241 个。一卡通系统提供校内消费、图书借阅、门禁管理、考试报名等 24 个子系统的服务功能。

四、教学建设与改革

1. 课程架构

2015 年，学校在 2013-2014 年专业评估基础上，通过教学质量月活动，深入调研、论证专业定位、培养目标及其与课程体系的关系，出台了《上海师范大学本科课程标准》，修订了《课程教学大纲管理办法》，将课程分为“学术知识类、方法技能类、研究探索类、实践体验类”，实施分类管理，具体见表 4.1。

自 2015 级起，学校重组课程体系结构，包括通识课程、专业课程、专业拓展课程、实践性教学等板块；对通识教育必修课程实施全面改革；构建校级通识教育选修、院级专业拓展两个选修课程平台；设立每学年 2 周的教学实践周。这些措施对于促进由“专业教育”向“通识教育、专业教育有机结合”的转变、引导专业转变培养模式起到了积极推进作用。

表 4.1 课程分类及教学要求

课程分类	课程目标	课程的组织结构	课程考核形式
学术知识类	掌握知识体系	讲授系统性的概念、原理及理论的课时不低于总课时量的 2/3	闭卷考试，阅读，读书报告等
方法技能类	知识应用能力培养	技能训练、尝试、实验环节应不少于总课时量的 1/2	产品、作品、实践操作、实验报告等
研究探索类	分析思维、创新思维能力培养	指导学生开展研讨、独立或团队合作的探究式研习活动不少于总课时量的 1/2	小论文、调研报告、汇报、答辩等
实践体验类	知识、技能综合运用能力培养	学生为主体的实践体验环节应不少于总课时量的 2/3	实践作品、报告等

2. 培养方案修订

2017 级培养方案修订，要求各专业围绕社会发展和上海市产业结构调整、基础教育发展对应用型人才的知识、能力结构、素养的需求，立足学校本科人才培养的定位和特点，充分论证专业人才培养目标、基本规格要求及相应的课程体系。校级通识教育课程平台由通识教育必修课程和通识教育选修课程构成。各专业的课程体系中，三类课程标准有合理结构，加大二、三类课程标准课程比例。各专业实践类课程（含独立开设的实验课程，课程内实践性环节），需要注明实验、研讨、调研、考察、案例分析等。

各专业的总学分为 160。学分数安排，理工科类专业不得少于总学分的 25%，文科类专业不得少于总学分的 20%。毕业论文的学分统一为 6 学分，毕业实习的学分数控制在 8~10 学分的范围内。各专业的学位课程一般应控制在 35~50 学分的范围之间。人才培养特区中的专业，其学位课程的学分数可以适当突破该范围，但最低不能少于 35 学分。

各专业在 16 周长学期中，平均每周安排的课堂教学讲授学时为 20 学时，累计课堂教学讲授的总学时宜控制在 2000 学时左右，可把一部分学时安排到实践周、实验室、实践活动中完成。部分课程可以根据课程特点结构性调整学分与学时的关系。对于探究性、技能性课程，周学时数可以大于或等于学分数，对于理论性强的重要课程，周学时数可以小于或等于学分数。

2017-2018 学年本科应届毕业生的学时学分统计表见附表 5，本科应届毕业

生实践环节学分占总分的比例和选修课学分占总学分的比例见附表 6。

3. 教学资源建设

(1) 课程建设

学校加强课程建设，不断提升课程质量。2017 年，国家精品资源共享课程增加 6 门，上海市精品课程增加 3 门，上海高校示范性全英语课程增加 2 门，上海高校外国留学生英语示范课程增加 1 门，上海市重点课程增加 31 门。新增校级课程建设项目 34 项，课程思政教育教学改革专项建设项目 28 项。

2017-2018 学年，全校开设本科课程 4088 门，其中新开课程 370 门，各学院新开课程情况见附表 7。学校还因地制宜、因校制宜，采取多种方式充分利用“国家级精品资源共享课”等优质课程资源，推进信息化教学改革工作，将线上优质课程资源作为课堂教学的重要补充，开设 11 门网络课程，修读学生 2923 人次。

(2) 小班化教学

一直以来，学校积极推动小班化教学，促进启发式、探究式、讨论式、参与式等教学方法的持续改革。2017-2018 学年，本科教学班额情况如表 4.2 所示，其中，学生人数 30 以下的教学班数是 3132，所占比例是 36.1%，小班化教学有待进一步提升。

表 4.2 2017-2018 学年本科教学班额情况

教学班人数	基础课教学班级数	专业课教学班级数
30 人以下	760	2372
30-59 人	1252	3032
60-89 人	195	614
90 人及以上	307	153
合计	2514	6171

4. 实践教学环节

学校构建了以“实验教学”、“实习实训”和“毕业论文”三个基本实践教学环节为核心、以“学科竞赛”、“学生科研项目”两个实践拓展环节为辅

助，用培养学生“发现问题能力”、“解决问题能力”和“沟通合作能力”三种能力为导向的“三基二辅三导向”的实践教学体系，见图 4.1。

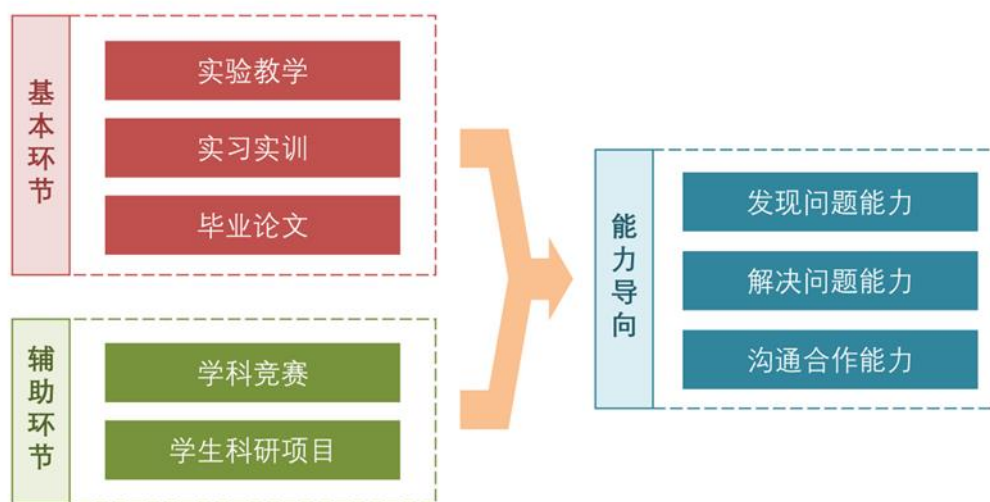


图 4.1 上海师范大学“323”实践教学体系图

(1) 实验教学

实验教学是学生专业知识学习的基本组成部分，是发现问题能力培养的基础，也是解决实际问题能力的基础性训练。同时，实验室及实验教学中心也是部分专业毕业论文以及两个实践拓展辅助性环节的实现平台。实习实训是三种能力综合培养的关键，是学生将专业知识直接转化为相关成果的体现。毕业论文是学生全部本科阶段学习的综合体现，许多论文题目来自于其他四个实践教学环节。两个实践拓展辅助环节是将专业知识与实验实习相结合，将三种能力进一步提升的过程。学校现有基础实验室 45 个，专业实验室 126 个，实训场所 15 个。拥有 1 个教育部国际合作联合实验室，1 个上海市协同创新中心，1 个教育部重点实验室，2 个上海市重点实验室，2 个上海市教委重点实验室，2 个上海市实验教学示范中心。这些研究、教学实验设施，为教学改革和人才培养创造了有利条件。

学校通过政策引导、资源共享等方式，鼓励实验室向本科生开放。学校先后出台了《上海师范大学教学实验室开放管理办法》、《实验教学管理暂行办法》、《上海师范大学实验教学示范中心管理办法》等文件，不断加强实验室资源共享使用的管理。目前，学校所有文科实验室均向本科生开放。理工科高端

实验室、创新实验室等通过项目支持、预约登记的方式向本科生开放。

为规范实验教学管理，学校还会同学院制定了相关专业的《实验教学大纲》，并定期进行修订。每学期根据各专业培养方案、实验教学大纲，由相关专业填写《实验教学统计表》、《实验课程开设汇总表》和《实验室开放情况统计表》，做好实验教学的基本教学管理统计，并在此基础上，完成各类实验课程教学。

(2) 实习实训

专业实习方面，已经建立了 482 家产学合作教育基地。学校着力将社会力量与教学实践相结合，探索校企深度融合模式，努力建设教学与科研紧密结合、学校与社会密切合作的实践教学基地。2017 年上半年，在上海市人民政府人社局就业促进中心的支持引导下，学校教务处与上海临港漕河泾人才有限公司达成产学研合作协议，并从当年 7 月开始相继开展了微信平台建设、知识讲座、专业企业对接、见实习岗位服务、产业参观等一系列人才培养、协同创新活动。经过这一阶段的探索，我校 UGE 模式协同创新实践教学效果已初步展现。

2017-2018 学年，学校在传统教育实践的内容上进一步充实教育实践内容，提高指导教师对实习生的指导力度，特别是是研习环节，加强教学反思，养成良好教育的教学习惯。主要开展工作如下：一是采取一学期教育实习制。从 2012 级开始，我校师范生教育实习从原来的 8 周全部改为一学期，并将一学期教育实习分成二个阶段：集中实习阶段，共 12 周，由学校教务处统一安排。分散教育实习，共 6 周，学生可以重新选择实习与就业挂钩的学校实习。二是“世承班”学生的驻校见习。“世承班”学生每学期由班导师带队，以班级为单位入驻基地中学。三是师范生海外教育见习和实习的探索。赴海外教育见习学生带着问题前往相关学校，实地观察海外基础教育的现状。四是师范生西部顶岗实习计划。从 2011 年起我校开始组织部分师范生到贵州安龙一中顶岗实习，现在已成为本科师范生教育实习的固定项目。目前，学校已经建成教育实习基地 135 个，包括 30 所小学，44 所幼儿园和 61 所中学。我校各学院校外实习基地数量见附表 8。

近三年，我校生均本科实验经费、生均本科实习经费如表 4.3 所示：

表 4.3 2015-2017 年生均本科实验经费、生均本科实习经费情况表

项目/年度	2015 年	2016 年	2017 年
生均本科实验经费（元）	269.66	363.47	246.13
生均本科实习经费（元）	71.79	87.12	133.28

(3) 毕业论文（设计）

2016 年，学校修订了《上海师范大学毕业论文（设计）工作的若干规定》，从毕业论文（设计）的组织与安排、选题、指导及撰写、答辩与成绩评定、归档等各方面加强对毕业论文（设计）工作的过程性管理和监控。从 2016 年开始，学校引进中国知网的大学生论文检测系统，以进行学术论文查重。2017-2018 学年，全校有 10 个学院自主进行论文重复率检测，涉及毕业生数逾近 4000 人。经重复率检测，17 人重复率偏高，未予以参加首次答辩，令其修改后进入补答辩。

2018 年，我校应届本科生学士学位论文选题主要来源于学生的专业实习，其次是来自学生的社会调查。近年来受到全国上下“大众创新、万众创业”的感召，我校本科生将自己的大学生创新创业训练计划项目的成果在转化为毕业论文。此外，来自实验室、工程实践、学科竞赛的比例也非常多。因此，也使得学生通过自身实践努力，结合专业知识，逐步形成自己的学位论文选题，也更加能从中提出自身的见解，得出一定的探究结果，初步形成一定的发现问题、解决问题的能力，形成一定的创新思维能力。2018 届本科毕业论文（设计）选题来源见表 4.4。

表 4.4 2018 年应届本科毕业生毕业论文（设计）选题来源统计

序号	选题来源	论文数	占比(%)
1	来源于大学生创新创业训练计划项目	120	2.37
2	来源于实验	178	3.51
3	来源于实习	1099	21.69
4	来源于参加的学科竞赛	25	0.49
5	来源于工程实践	198	3.91
6	来源于社会调查	464	9.16
7	来源于毕业汇报演出、作品展示	314	6.20
8	来源于教师科研项目的子课题	333	6.57
9	由教师制定论文选题	986	19.46
10	其他来源（含未完成和未注明类型）	1349	26.63%
合计		合计	5066

2017 年，各学院共推荐 186 篇毕业论文，教务处组织校外专家进行评审，共评选出 130 篇校级优秀本科生毕业论文。2018 年，各学院共推荐 238 篇毕业论文参加校级优秀毕业论文评审。

5. 创新创业教育

学校聚焦“创新教育”和“文化创意”两大特色，贯通融合双创全过程，以“创新人才培养和创享文化塑造”为切入点，着力打造价值引领、情景体验、成果检验“三位一体”的创新创业教育体系和项目实践、竞赛实践、体验实践、创业实践“四驱并行”的创新创业实践体系，将创业教育、创业实践、创业孵化有机整合，探索创业教育、竞赛、实践、孵化、服务全链条、全要素运行模式。

(1) 创新创业训练项目

大学生创新创业训练项目作为学生将专业学习转化为实践动手成果的平台，一直是学校上下高度重视的抓手之一。大创项目从立项到建设到最后的结项，一直强调学生自主实践、团队合作，根据近三年的统计，学校市级大创项目的参与形式，2-5 人的团队占绝大多数，平均比例在 95%左右，说明学生还是以团队协作形式来完成项目建设工作。在项目建设过程中，项目负责学生根据学校大创项目管理规定，在教师指导下自主设计、管理并完成实验、实践，独立撰写总结报告，定期向所在学院和教务处提交项目进展报告。学生在导师指导下对项目的实施目标、实施方案、创新点和预期成果等进行详细的设计，知晓难点和突破难点的方法，进行独立思考和钻研探索。

2017 年度，我校有 203 个大学生创新创业训练计划获得上海市教委立项，805 名本科生参与；67 个项目获得国家级大学生创新项目，265 名本科生参与。近三年我校国家级大创项目立项情况参见表 4.5。

表 4.5 2015-2017 年国家级大创项目立项情况

项目/年度	2015 年	2016 年	2017 年
立项数	55	43	67
参与人数	192	146	265

2017 年度项目中，获得国家专利 5 项，软件著作权登记 2 项，公开发表论

文 24 篇，书籍出版 5 项，相关竞赛获奖 29 项，其他成果 2 项。

2017 年 11 月，我校承办第五届上海大学生创新创业论坛。本届论坛涌现了一大批充满创意的创新创业项目，有涉及科学前沿的发明创造、有普惠生活的创新应用、有解决社会问题的探索实践等。其中包括我校人文与传播学院学生在积极老龄化背景下成立“智慧老人”公益服务推广工作室，免费为尤其是失独老人、空巢老人以及弱势老年群体在街道、社区、老年大学等提供集中小班化课堂教学，手把手教会老人智能设备的使用，获得老人和社会各界的一致好评。另外，我校美术学院学生以含苞待放的白玉兰为外形设定的吉祥物“创创”最终入选本届论坛吉祥物。

（2）创新创业教育课程体系

学校修订《上海师范大学本科课程标准》，把创新创业教育贯穿教育教学始终。优化通识课程、专业课程、专业拓展课程、实践性教学四大板块的学分制学分结构，实施分层分类教学，拓展学生对科学、人文、艺术和体育等前沿知识的认知，提升创新思维能力和综合素养。推进专业课程分类管理，合理设置知识体系类课程、技能类课程、探究类课程的结构比例，提高创新人才培养质量。

学校面向全体本科生，开设 44 门创新创业通识教育课程，其中在线课程 14 门，同时在专业选修课程中主动融入创新创业知识。在学校层面探索构建四个梯次的创业教育课程体系，在本科一年级“形势与政策”必修课中开发 2 课时“大众创业、万众创新”专题，在本科三年级《大学生职业发展与就业创业指导》必修课开发创业教育模块，采用由高等教育出版社出版的校本教材；面向有创业意愿的学生，开设创业能力提升课程《大学生 KAB 创业基础》；面向有实际创业项目学生，开设创业实践实训课程《NFTE 创业教育培训班》、《创业种子训练班》，帮助其孵化创业项目。

在学院层面，鼓励有能力的二级学院开设研究探索性课程和实践体验性课程。其中探索性课程主要以学生较为独立地发现问题、分析问题、解决问题、探究新知、形成批判思维的意识 and 观点等为目的。课程侧重研究能力（尤其是理解力、反思力、创造力）的培养。如：《创新思维与方法》、《批判性科学思维》、《思维方法论》、《中西文化对比与思辨》《教育案例研究》、《公关实务与案例分析》、《音乐项目设计》等课程。实践体验性课程主要以学生进入与专业有关的实际情

境，感受专业氛围，观摩专业人员实践过程，以及亲身参与实践，获得实践经验为目的。课程侧重学生在实践领域现场亲身参与的过程和相关体验的获得。如：模拟实训、微格教学、见习、实习、短期国内外专业培训或实践活动等。

（3）创新创业成果平台展示

学校从资金、场地、设备、人员等全方位为创新创业培养提供保障平台。经费方面除了每年拿出近 300 万创新创业工作经费建设外，还与上海大学生科技创业基金（EFG）合作设立上海师范大学分基金，专项用于扶持大学生创新创业。学校逐步开放国家级、市级、校级科研基地和各类实验室，促进实验教学平台共享。建设 3000 余平米创业孵化园，包括徐汇校区创业园和奉贤校区集·贤文创，打造彰显师大特色的教育与文化的创新创业集聚地。

学校积极组织学生参加“互联网+”、“挑战杯”等国家、省级大学生创新创业大赛。通过“研究生创新创业雏鹰培育计划”、“创业计划大赛”和科创类社团建设等校园文化活动，营造校园创新创业良好氛围。近三年，学校学生共有 1948 人次在各类科技创新和创业竞赛中获奖，其中 41 人次获得国际级奖励，1239 人次获得国家级或全国范围的各种奖励，668 人次获得省市级奖励。其中，在第十三届、第十四届、第十五届“挑战杯”全国大学生课外学术科技作品竞赛，2014、2016“创青春”全国大学生创业大赛中，学校获得全国特等奖一项，一等奖五项，二等奖七项，三等奖十五项，累进创新金奖一项，交叉创新二等奖一项。市级奖项累计共 28 项。2013 年，2015 年，2017 年连续三届荣获全国大学生“挑战杯”发起高校（70 强）称号。

6. 卓越教师和一流专业人才培养

2017-2018 学年，学校在传承与创新中不断探索和完善全面发展、个性发展和卓越发展深度融合的人才培养模式，分类推进人才培养模式改革，以创新创业教育为重点，以跨学科、跨界、跨文化培养为路径，以“世承”“光启”二个学子计划为引领，促进学生卓越发展。

（1）“世承学子”培养计划

学校在多年免费师范生培养实践的基础上，于 2011 年开始实施“世承学子”培养计划。2016 年起，学校进一步深化改革，制定个性化培养方案，建立

学生成长档案，探索本科和教育硕士研究生阶段整体设计、分段考核、连续培养的一体化高中骨干教师职前培养模式，使卓越教师职前培养试点覆盖学前、小学、初中和高中全学段，并进一步扩大“世承学子”计划覆盖专业的范围。2017年起，学校首次在入学一年级本科生中进行“世承学子”选拔，分为院级学科基础知识考核和校级面试考核两个阶段，遴选综合素质强、学科基础知识扎实，且“乐教、适教”的学生作为未来卓越教师培养。2018年的世承学子选拔专业增加了物理学（师范）专业，目前，世承学子计划培养学生的专业包括汉语言文学（师范）、数学与应用数学、英语、化学（师范）、小学教育、学前教育、物理学（师范）共7个专业。2018年3月，2017级学生共有234人入围“世承学子”计划。

2018年6月，学校开始实施“世承学子计划”3.0，选拔了优秀的17名世承学子，免试攻读本校学科教学专业硕士研究生，开展“世承学子”本硕贯通培养。

2018年7月，学校举办了第一届长三角教师领导力训练营。本次训练营吸引了华东地区5个省市分别来自南京师范大学、浙江师范大学、江苏师范大学、安徽师范大学、江西师范大学以及上海师范大学共6所师范院校的60余名一年级优秀师范生参加。训练营以“未来卓越教师愿景”作为主线、以学生个人决策能力和解决问题能力的培养作为动力，开展专题讲座、教育戏剧、名师访谈、素质拓展等形式多样的课程和活动，全面引导师范生成为反思性教育的行动者、体验学习的领导者、师德传承的实践者。训练营聚焦卓越教师领导力培养，通过具有一定强度的课程、活动、项目学习等训练，为师范生作为未来基础教育之“变革性领导”奠定基础。训练营以“教学领导力”、“专业发展领导力”、“课程领导力”、“卓越教师愿景”为领导力发展的四个专业素养维度，以“责任感、交流沟通、团队协作、创新探索、感召力”为领导力发展的一般素养维度，引导师范生开拓视界、培养领导力、成就卓越。短短的6天时间里，有太多的精彩瞬间。在结业仪式上，来自长三角师范院校的师范生围绕“什么是卓越教师、怎样成长为卓越教师和如何培养教师领导力”用一场场精彩纷呈节目汇报一周以来的感悟、收获以及成长。

(2) “光启学子”培养计划

2016 年，学校决定在非师范本科生中实施“光启学子”计划，旨在选拔和培养“崇光启新、博学笃行”的创新型、应用研究型人才，提升学生的核心能力素养。

根据《上海师范大学“光启学子”选拔与培养实施方案》，“光启学子”选拔工作按照学年度实施，以学院主持、学校审核的方式。“光启学子”的培养采取重点支持和开放流动管理相结合的培养方式。各学院为入选的非整建制培养学生配备一名具有一定学术造诣、具有国际化视野的高级职称教师担任指导教师，每名指导教师原则上每届指导一个学生。“光启学子”的培养，在总学分控制（160 学分）的前提下，依托专业培养方案，实施个性化培养计划。除通识教育必修课程、专业主干、专业方向课程外，指导教师可以学年为单位，为学生制订个性化培养计划，学院批准，报学校教务处核准实施。

“光启学子”的个性化培养计划强化“科学研究与人才培养相结合、理论教学与创新实践相结合、知识传授与自主学习相结合”三个有机结合；鼓励跨学科培养，允许学生跨年级、跨专业修读课程；鼓励项目制学习，参加课题研究、学科竞赛、与科研院所、企业联合培养等；经过指导教师认可，可修读部分研究生课程。学校设立“光启学子”专项奖学金，用于奖励在竞赛获奖、论文发表、专利获取等方面获得的成果学生。2016 年 9 月，学校开始第一批“光启学子”选拔，84 名学生入选“光启学子”培养计划。

2017 年，学校举办了“光启学子”第一期领导力训练营，40 多年学生参加训练营活动。训练营开展关于领导力培训的讲座、实践体验、参观考察等活动，训练营将历时一个半月，分 7 次开展训练营活动。训练营内容涉及“领导与领导力、情商管理、沟通、团队协作、演讲与口才”等方方面面，从“价值观维度、知识维度、行为维度”全方位培养学生领导力。

7. 教学研究成效

2017 年，学校有 31 门课程获上海市教委重点课程，3 门课程获上海高校市级精品课程，2 门课程获上海高校示范性全英语教学课程，1 门课程获外国留学生英语授课示范性课程，6 门课程获得教育部“国家级精品资源共享课”荣誉；32 项教学成果获上海市教学成果奖，其中特等奖 3 项，一等奖 9 项，二等奖 20

项，特等奖获得数在全市高校中与同济大学并列第三位，获奖总数在全市高校中位列第五位，与 2013 年上海市教学成果奖相比，学校获奖总数增加 15 项，其中特等奖斩获 3 项，实现了零的突破，一等奖获得数增加 4 项，翻了近一倍，二等奖获得数增幅 8 项，2017 年上海市教学成果奖学校获奖级别和获奖数均取得了历史性的重大突破！受上海市教委委托，学校承担上海市中央马工程教材培训；入选首批上海高等学校一流本科建设引领计划建设项目；荣获上海高校课程思政教育教学改革试点项目“整体试点校”；荣获教育部推进实施卓越中学教师培养项目；卢家楣教授团队荣获上海市高校课程思政教学科研示范团队。这些荣誉和项目一定程度体现了学校 2017 年度在教师教育、高端应用人才培养方面的工作重心和取得的成绩。

学校进一步加大教学研究投入力度，鼓励教师开展教学研究，通过教育研究、教学改革提高人才培养质量。2017 年的校级教研项目包括专业建设项目 13 项，课程思政项目 28 项，校级重点教改项目 13 项，课程建设 34 项。

学校加强专业应用转型，2017 年，食品安全与检测、学前教育 2 个专业新入选上海市属高校应用型本科试点专业建设项目。

五、教学质量保障

1. 多元主体有效参与

(1) 领导听课和教学巡视

学校坚持各级领导听课和教学巡视制度。通过深入课堂教学一线，听取各类课程，给授课教师提出意见建议，并通过教学巡视，了解课堂教学秩序和学生的学风等，进一步加强了课堂教学过程的质量管理，同时也进一步建立和完善了教学质量信息反馈系统和质量监控体系。2017-2018 学年，各级领导听课 147 门次。

在每学期开学第一天，全体校领导分别到奉贤和徐汇校区进行教学巡视，详细了解新学期教学安排，慰问教学一线老师。各学院党政领导在开学第一周到教学楼现场巡视，检查开学第一周的教学情况和教学设备使用情况。在考试周，学校领导和学院领导巡视考场，了解考场安排和考试秩序。

学校领导班子还通过走上讲台、参与研讨会等形式与师生进行充分交流，了

解师生发展的实际诉求，观察研究教与学的变化情况，推动更多符合教育教学规律的政策出台。例如，2017-2018 学年，校党委书记滕建勇主讲第一堂《思想道德修养与法律基础》，作为十九大精神宣讲团成员，深入学院带头宣讲，作为“人生导师”系列讲座的主讲嘉宾，与大学生共话青年发展。

（2）教学督导和教学视导

学校历来重视教学视导和教学督导工作。早在 2005 年，学校就成立了教学视导员队伍，由具有丰富教学经验、较高学术水平，治学严谨，有高度责任感、事业心的退休教授、副教授组成，目前有 30 人左右的教学视导员队伍，根据《教学视导员工作条例》，积极深入本科教学第一线，认真履行工作职能，通过随堂听课、教学文档检查、教学专项检查、项目评审、视导员例会等工作形式，了解教师授课、学生上课、试卷、论文等主要教学环节的实施情况，及时发现和纠正其中存在的问题，推广先进的教学方法和教学经验。2016 年，学校组建了一支 30 多人的教学督导队伍，由在职的教授和副教授组成，主要负责对所在学院的专业教师进行课程教学的监督、检查、评价和反馈，帮助教师提高教学水平，促进教师专业发展。督导员的主要职责是检查教师教学方法、教学内容的正确性、有效性以及与培养方案的一致性。2017-2018 学年，教学督导和教学视导共听课 1089 门次，在教务管理系统里填写和提交“课堂教学基本情况调查表”，及时将听课意见反馈给授课教师 and 教学管理部门。教学视导员参加 2 次教师教学激励计划专项教学检查，提交检查表 100 余份。

（3）教师同行听课

学校鼓励教师同行听课，促进教师教学工作的相互促进和共同提高。通过教研室活动，由系主任、专业负责人对学院新引进的青年教师的教学工作进行跟踪听课，帮助青年教师提高教学水平。对每学期学生评教低分教师进行集中听课，帮助教师分析教学过程中存在的不足和问题，提出改进教学的意见和建议。学校明确要求每位专业（含通识教育必修课）负责人每年听课至少 10 节次以上，并纳入专业（含通识教育必修课）负责人工作年度绩效考核。

（4）学生评教和学生座谈会

学生评教和学生座谈会是从另一角度评价教师课堂教学质量的监控方式。自 2003 年起，学校启动全校范围的学生评教活动，并把学生评教纳入教学管理的

常规工作，学生评教的结果成为教师职称晋升、教学奖项评审、精品课程评审立项等的重要依据之一。学生评教每学期进行一次，并对学生最低参评率进行规定。2017-2018 学年，全校参与网上评教的课程有 8685 门次，获得有效评教数据 7929 条，有效率为 91.3%。经统计，2017-2018 学年 2 个学期的学生评教的全校平均分分别是 4.76 和 4.74（满分为 5 分），其中评教结果 4.5 分以上的课程门次占 92.64%。具体见表 5.1。

表 5.1 2017-2018 学年学生评教结果

评教分数	[5.0—4.75]	(4.75—4.5]	(4.5—3.75]	<3.75
课程门次数	4586	2759	568	16
所占比例	57.84%	34.80%	7.16%	0.20%

学生座谈会包括新生座谈会和专题学生座谈会。新生座谈会每学期在奉贤校区进行，专题学生座谈会在每年的教学质量月进行。通过学生座谈会的方式及时了解学生对课程教学安排、对教师的教学工作的意见，以及学生在学习中遇到的困难和问题，并与学工、资产、后勤等部门联动，为学生学习生活提高保障和便利。

2. 教学规章制度更新完善

学校规章制度的更新完善是教学质量保障体系得以持续优化的重要保障。2017-2018 学年，在教学管理方面，学校修订了《上海师范大学教学工作规范》、《上海师范大学课程考核工作管理条例》、《上海师范大学教室使用规定(暂定)》、《上海师范大学教务管理系统管理条例》、《上海师范大学学生选课及成绩查询使用规则》、《上海师范大学关于本科教学课程调课、停课申请规定》，《上海师范大学关于本科教材选用管理办法》；在学生管理方面，根据教育部相关文件精神，学校修订了《上海师范大学本科生学籍管理办法》和《上海师范大学本科课程修读管理规定》。教学规章制度的更新和完善，从制度层面确保教学管理工作有章可循，能够适应新的教育教学发展趋势。

学校每年 9 月之前修订和印制《学生手册》，包括大学生行为准则、教学管理、学生管理、校园管理四个部分内容，并将《学生手册》分发到本科新生手中，让学生了解学校的各项规定，承诺遵照执行。

3. 监测手段常态化运行

(1) 集中教学检查

为了解学校每学期的教学运行情况，及时发现和解决教学管理、运行和质量保障等方面出现的问题，推动教学活动有序开展，促进本科教学质量的全面提升，每学期，教务处在全校范围内组织三次教学检查工作，包括开学检查、期中检查和期末巡查。开学第一周的教学检查，检查人员包括校领导、教务处人员和各学院领导，检查内容包括教师到岗情况、学生出勤情况、课堂秩序情况、多媒体设备、教室使用情况等。期中教学检查，教务处组织 20 多名教学视导员对两校区的教学学风情况和教师的坐班答疑、自习辅导落实情况进行专项检查，教务管理部门统计汇总检查情况，通过微信、简报、教务例会等手段向有关学院通报，责成有问题的教师进行整改，并纳入学院绩效考核记录。期末检查，主要是通过学校领导、学院领导、教学院长和教务处人员的巡考形式来检查期末考试工作。

(2) 日常教学检查

学校现有教学督导和教学视导二支队伍，共有 60 多人，徐汇和奉贤二校区随堂听课，对教风学风进行巡视，遇到教学异动情况立即填写《上海师范大学课堂教学异动情况记录表》，反馈给教务处，教务处对异动情况进行调研和处理。

(3) 听课意见和学生评教结果的反馈机制

教务处每学期对全校的听课意见和学生评教结果进行整理，分析存在的问题，制定措施进行有效改进，并将结果反馈给学院，要求学院领导约谈相关教师，及时调整和改进教学方式，提高教学水平，形成定期常态化质量改进循环。

(4) 考试监管

学校建立了校级和院级巡考制度，加强对考试教务工作各环节规范化、严格化的管理，强调开展考风考纪的宣传教育，做好违纪问题的预先防范、过程监控和事后处理。

(5) 本科专业教学质量年报制度

本科专业教学质量年报主要通过对上个学年的专业教学情况进行梳理，对教学状态基本数据进行统计，完成专业教学质量年度报告，全面监控教学和质量保障体系运行的有效性。学校的专业教学质量年报制度从 2015 年开始，当年有 73

个专业完成了 2014 年本科专业教学质量年度报告，其中有 69 个专业的教学质量年度报告被评为合格；19 个专业的教学质量年度报告被评为优秀。教务处对评为优秀的专业教学质量年度报告进行奖励，并组织教学培训研讨会，总结专业办学经验，凝练专业办学特色。2018 年，全校所有的本科专业都提交了 2017-2018 学年的专业教学质量年度报告和专业教学状态数据统计表。

4. 教师教学能力持续发展

学校通过实施教师教学激励计划，开展新教师集中培训、教师教学发展中心活动、举办青年教师教学竞赛、精彩课堂评选、师德师风建设月主题活动等方式，加强教师教学反思能力，提升教师教学水平。

(1) 实施教师教学激励计划

我校 2014 年获得上海市骨干教师教学激励计划试点的培育资格，2015 年获得正式试点资格。在获得激励计划培育资格后，我校制定并实施了《骨干教师教学激励计划实施方案》以及相应的激励项目实施细则，并逐渐把激励计划转化为教学常规工作的一部分。2017-2018 学年，各学院的正教授为本科生开课人数及比例、正教授授课门次及比例、正教授授课学分及比例分别见附表 9、10、11。

近两年来，学校围绕激励计划启动了人事制度的系统改革，除了在专任教师专业技术职务晋升中设计更为科学全面的教学业绩的评价指标，在岗位设置与聘任的过程中加大教学业绩的评价权重外，积极探索实施学院绩效考核、专业（含校级通识教育必修课）负责人绩效考核，并修订了“教学型”高级专业技术职务聘任办法，将激励计划核心指标贯穿学校综合改革全过程，确保激励计划持续推进。同时，教务处对教师的坐班答疑和自习辅导工作实施课程化管理，并统一纳入教务管理系统，形成新常态化管理，从制度上促进教师积极投入教学工作。

(2) 加强青年教师培养

为确保新进青年教师尽快适应教师角色，学校坚持执行新任教师助教制管理，并为 33 岁以下青年教师提供教研基金。2017 年，经过个人申报、学院初审、人事处复审，最终 36 名教师获批青年教研基金，59 名青年教师获批青年教师助教制项目，各学院分别为每位青年教师配备 1-2 名资深教师带教，通过该项目的实施，为青年教师成长搭建了坚实的平台。49 名新教师和 6 名新辅导员参加了

上海市属本科高校新辅导员、新教师岗前培训，参加拓展训练、集中授课、项目学习、微格教学实践等多个环节的培训活动，进一步树立立德树人的高校教师风范、学习先进的教育理念、掌握基本的教学技能，为今后的职业生涯发展奠定了基础。

2014年起，学校工会、教务处、人事处联合举办的上海师范大学青年教师教学竞赛，2017年起，学校教育发展基金会加入，四个单位联合举办青年教师教学竞赛。校级青教赛完全采用上海高校青教赛的赛制和评分标准。一年一度的青年教师教学竞赛已经持续开展了四年，逐渐成为助推我校青年教师职业发展，展现技能、风采和梦想的重要平台。2018年6月，我校有6名青年教师参加上海市第三届青年教师教学竞赛，获得市赛2个一等奖、3个二等奖及1个优胜奖，这是我校连续第三届在上海高校青教赛中取得优异成绩。学校还因此获得了上海市五一劳动奖状、上海市工人先锋号等专项奖励。

（3）注重教师教学专业发展

教师教学发展中心自成立以来，立足学校本科教学改革，围绕学校培养目标，通过选派教师进修、举办报告会、讲座、教学发展沙龙、工作坊等形式，为我校教师提高本科教学水平、研讨教学经验提供了多种平台和机会。从2016年至2018年7月，教师教学发展中心共选送14位优秀青年教师赴上海纽约大学随堂听课，举办了9场教学发展沙龙、3场工作坊、2场主题报告会、12场培训讲座。为了提高教师的信息化教学能力，帮助教师建立课程网站，并能够借助移动APP开展本科教学，教务处数字资源中心每学期组织网络教学平台使用培训，生命与环境科学学院、教育学院、信息与机电工程学院等各学院教师积极参加。

（4）开展教学型副教授评审

2017年12月，学校召开教学型副教授学科评议答辩会。本次教学型副教授评议会是我校颁布《上海师范大学“教学型”高级专业技术职务聘任办法》以来，首次产生符合条件的候选人。教学型副教授的评选包括随堂听课、现场答辩两部分。现场答辩前，由学科评议组成员对候选人进行随机听课考察，现场答辩之后，学科评议组综合确定教学型副教授的通过名单。首批2名教学型副教授的产生，将激励长期工作在教学一线的教师更加积极地将精力投入到本科教学中。

（5）师德师风建设月主题活动

每年的9月，是学校的“师德师风建设月”，学校每年都开展主题活动，表彰奖励优秀教师和优秀教育工作者，充分发挥先进教师的榜样和示范引领作用。2017年9月，学校开展“师德师风建设月主题活动”，对获得国家级、上海市级和校级优秀教师进行表彰，并制作了视频《用爱书写师道》，讲述获得第五届校级“师德楷模”称号的8位教师的爱生如子，敬业奉献的事迹。

(6) 建立教师教学激励体系

为奖励在课堂教学、学生指导、专业建设、教学改革和研究等人才培养工作中做出贡献的教职员。鼓励广大教师和管理人员积极投身教书育人和教学服务工作，全面提高人才培养质量，推进学校一流本科教育建设，推进学校人才培养贡献国家战略和地区发展。学校建立了上海师范大学教学奖励体系包括“世承”教学突出贡献奖、教学成果奖、教学优秀奖励和教师教学技能竞赛类奖励。具体见表5.2。

表 5.2 上海师范大学教学奖励类型列表

教学奖类型	奖励对象	实施办法
“世承”教学突出贡献奖	从教30年以上，在人才培养、教学改革等方面取得显著成绩的教师。	每两年评选一次。每次评选1人，不重复奖励。按申报条件限额申报，择优评
教学成果奖	在教学研究、教学改革中取得优秀成果的教职员。	每两年评审一次。与“世承”教学突出贡献奖交替评选。申报、校外专家评审制。
教学优秀奖	在本科教学、学生指导、教学改革中成绩突出的一线教师。	每两年评选一次。每次评选约100人，符合标准可重复奖励。与“世承”教学突出贡献奖同步评选。按申报条件限额申报，择优评选。
教师教学技能竞赛类奖	课堂教学技能精湛的一线教师。其中青年教师教学竞赛面向40岁以下教师。	每年举行。竞赛评审制。

六、学业指导与学生成长

1. 转专业和辅修制度

为了更好地搭建学生自主发展的专业平台，尊重学生个性化发展，提高学生

学习的积极性，学校制定了《上海师范大学转专业实施办法》。2017-2018 学年的转专业工作继续按照教育部精神除了在对象和范围做限定外，申请条件基本由学院根据专业要求进行设定；学生网上可填报 2 个志愿，当学生被同时录取时，志愿优先，学生进行专业选择。本学年共有 655 名学生（1030 人次）进行了网上报名，最终共有 198 人转入 50 个新专业就读。本学年的转专业从报名人次、参加考试人次和最终录取人数，较上一学年均有不同程度的提升。

实施主辅修制度是复合型人才培养的重要途径。我校本科学生主修专业成绩优良，学有余力，可以修读辅修学士学位。已经取得上海市普通高等学校全日制本科学籍的在读本科生，也可以报名参加我校辅修专业学士学位学习。根据学生的修读情况不同，辅修专业发放 3 个层次的证书：辅修专业学士学位证书、辅修专业证书、辅修专业成绩证明。每届参加辅修学士学位学习的学生，约有 70% 获得辅修学士学位证书。

2. 学业指导

学校为学生提供多元化的学业指导工作。主要开展工作如下：

（1）教师坐班答疑辅导制度

从 2014 年开始，学校实施教师教学激励计划，制定了《关于教师坐班答疑制度的意见(试行)》，教务处对教师的坐班答疑和自习辅导工作实施课程化管理，每学期的开学第一周，教师在教务管理系统里填报每周坐班答疑的时间和地点，填报每学期三次的自习辅导的时间和地点，学生可以在教务管理系统里进行查询了解。坐班答疑和自习辅导制度，让学生在邮件答疑、微信答疑方式以外，每周能与教师进行面对面的交流，得到学习指导。

（2）本科生班导师制度

为了帮助学生了解学科及专业知识，帮助学生制定学习计划，并对学生进行学习方法的指导，学校制定了《上海师范大学本专科班导师工作条例》。各学院根据学生人数，按年级或班级从大一开始为本科生配备班导师，对班导师工作进行绩效考核。班导师根据学生特点制定工作计划，定期召开学生会议，组织开展各种学习、学术活动。

（3）学业发展指导中心

建立有效的校院两级联动的学业发展指导中心。学工部、教务处联合开展校级学生学业发展指导，编印《学生手册》，开展新生入学教育。学院组织开展学业规划、培养方案解读、学习方法指导等新生辅导周系列活动。

2018 年开始，学校在原有的学生接待服务窗口的基础上，建成了两校区的学生教学事务中心，便于学生就近办理各项教学事务。目前教学事务中心主要承担学生来电来访关于教学事务的咨询，各类学籍证明、成绩证明、学历学位证明的开具，各类特殊证明的开具，受理学生提出的教学事务申请并协调相关科办予以解释或办理等，协调相关管理部门及学院处理学生教学中遇到的困难，提出的意见和建议，从而实现学生教学事务一站式办理。

学生学业成绩表现良好，本学年各学院各年级本科生考试成绩平均绩点分布情况见附表 12。补考总人次 10630，重修总人次 10636，具体情况见附表 13。

3. 社团和社会实践活动

(1) 大学生社团活动

全校共有学生社团 111 个，共分为五大类别：科技类社团 6 个，人文社会类社团 27 个，文艺类社团 30 个，体育类社团 22 个，其他类 26 个。其中校级社团 14 个，分别从属于校团委、学工部、图书馆等单位；院级社团 87 个，分别从属全校 16 个学院。近几年来，学校学生社团数量基本稳定，社团数量为 100 个左右，学生社员 9000 余人。其中的秋石印社，成立于 1986 年秋，是“上海市明星社团”，更是“全国优秀学生社团”及“全国优秀国学社团”。泊乐合唱团成立于 2012 年，其成员全部由非音乐专业学生组成，非专业的国际 A 级合唱团。

(2) 大学生社会实践活动

为了鼓励学生积极参加各类社会实践活动，学校已经出台《上海师范大学实践训练项目学分认定管理办法（试行）》，此办法所指的“实践训练项目”是由学校相关职能部门、学院、专业组织实施的，在本科专业培养方案明确规定的教学内容学分体系以外的各种实践训练学习项目，可冲抵培养方案中通识教育课程的实践环节和综合素质类讲座、专业方向课程、专业拓展课程和实践性环节模块的学分。

爱心学校是我校大学社会实践活动的品牌项目，从 1994 年就开始实施，是

打通第一和第二课堂的教学工程。爱心学校是以大学生为主体：每个学校的校长、教导主任、教员全部由大学生担当；从制定教学大纲到教学计划，从落实办学场所到招募学员，从筹措办学经费到组织教学全部由大学生完成，让大学生充分得到锻炼。爱心学校每年都有千余名未来教师在爱心学校中第一次走上讲台。“爱心学校”累计开办 2300 余所，覆盖全市、辐射全国，还有面向美国、韩国和新西兰等国际的爱心学校若干；共计参与人次达 8 万，服务人次逾 20 万，有力促进了城市精神文明建设。

在 2017 年暑期社会实践活动中，我校开展了“三下乡”社会服务路线 6 条，暑期社会实践调研大赛项目 317 项，发扬大学生吃苦耐劳的精神，在展示各具特色的社会实践风采的同时，扩大社会实践在青年学生中的影响力。2017 年 10 月，由上海市委宣传部、市文明办、市教卫工作党委、市教委、团市委和市学联主办的 2017 年“知行杯”上海市大学生社会实践大赛决赛中，我校共斩获特等奖 1 项，一等奖 1 项，二等奖 1 项，三等奖 3 项。

4. 国际交流

学校历来重视国际合作与交流，已被列入来华留学生中国政府奖学金院校。通过以学院为基础、以项目为纽带、以实质性合作为重点，学校多渠道拓展学生成才的国际化通道，截止 2018 年 3 月底，学校与全球六大洲 40 多个国家和地区的近 400 个高校和组织建立了交流合作关系，与美国、英国、德国、荷兰、俄罗斯、法国等六个国家的 7 所高校合作举办 10 个中外合作办学项目，10 个中外合作办学专业全部通过了教育部的评估。

近年来，为适应上海国际化大都市建设的需要，扩大学生的国际视野，培养国际交流和未来教育国际合作研究的能力，吸收国外先进的教育理念，学校组织开展了多种形式的学生海外交流活动，交流对象由单一的本科生扩展到各类在校生；交流形式也由一年交流学习拓展为长期、短期学习，教育实习，及假期“跨文化交流”等多种形式；学习领域则从最初的语言进修拓展到覆盖文、理、工各科的专业学习和实习。2017 年，学校共有 2000 多位外国留学生，其中一年期以上的在校留学生 827 人。另有上海市外国留学生预科学院学生 78 人。

学校每年派出千余名学生赴海外学习、实习或短期交流，拓展国际视野，提高国际理解、交往、合作和竞争能力。2017-2018 学年，学校共派出 253 名学生赴 20 余个国家和地区近 80 所学校和机构进行获得学分或学位的专业学习和实习，另有 451 人次赴海外参加各类短期项目，包括研修见习、社会实践、学术交流、语言培训、文化体验、艺术演出、赛事会议、志愿服务等。具体见附表 14。

为了进一步拓宽学生的国际视野，提升国际思维能力，学校还通过建立海外实习基地、与国外著名大学合作培养等方式，每年选送数百名优秀师范生到海外开展教育见习、实习和研习，培养具有国际视野和跨文化国际交往能力的卓越教师。从 2008 年至今，我校先后组织了十余批次共计 300 多名本科师范生，分赴美国、新西兰、韩国、日本以及台湾地区进行教育见实习。

从 2017 年开始，我校与美国塞基诺大学首次实施交换教育实习项目，即我校本科师范生去塞基诺当地中小学进行为期 8 周的正式教育实习，我校学生在美国的学习、生活费用由塞基诺大学承担；美国塞基诺大学学生到上海的中小学进行 8 周的教育实习，美国学生在上海的学习、生活费用由我校承担。交换教育实习项目进一步促进中美两国大学生对对方国家的教育教学深层次了解，同时也有利于节省我校在海外教育见习实习经费。

5. 综合素养

我校精心组织学生参加各类学科竞赛，推动学风建设。2017-2018 学年我校本科生积极参加各级各类学科竞赛，共有 748 人次获得省（市）级以上的奖励，其中 35 人获得国际级竞赛奖励，359 人次获得国家级竞赛奖励，354 人次获得省市级竞赛奖励，参见表 6.1。

表 6.1 2017-2018 学年学生各类竞赛获奖情况

类别	学科竞赛 获奖项	本科生创新活动、 技能竞赛获奖项	文艺、体育 竞赛获奖项
国际级	-	-	35
国家级	197	104	58
省部级	124	74	156
总数	321	178	249

2017 年 11 月，在第十五届“挑战杯”全国大学生课外学术科技作品竞赛

中，我校入围决赛的 6 件作品分获分别获特等奖 1 项、二等奖 2 项、三等奖 3 项，并实现历史性突破，首获全国特等奖。在生命与环境科学学院青年教师孙伟华老师的指导下，环境工程专业的本科学生黄铃婷作为项目负责人，完成的项目《一张地图、一座城市、一种文明——以上海首张生态文明教育资源地图开发为例》获得了特等奖，实现了我校在全国“挑战杯”竞赛首获特等奖的历史性突破。我校作为一所以文科见长的师范类学校，能在挑战杯中取得这样的成绩，彰显了我校学子的拼搏精神与挑战情怀。

2018 年 4-5 月，学生工作部（处）和教务处联合主办了为期一个月的师范生技能大赛。作为上海师范大学师范生培养的一项重要活动，已经连续举办八届。相较于往年，今年的竞赛更加突出了教师综合素养的考察，以赛促学，以赛促教，致力于提升师范生的核心能力素养。相继开展了三笔字、师德故事演讲比赛、多媒体课件比赛、教学技能竞赛、集体舞大赛等五个系列活动。教学技能竞赛，更进一步夯实了师范学生的专业素养和综合素养，提高了师范生的教育教学能力和就业竞争力，为卓越教师的培养打下坚实的基础。

2018 年 6 月 9 日，上海市教育委员主办，我校承办了第一届上海市师范生教学技能竞赛。上海市各高校师范生通过上海市师范生教学技能竞赛的平台进行教学技能和教学经验交流，提升自身的教学能力，各高校之间相互取长补短，共同提高上海市教师教育培养质量。本届竞赛我校派出 32 名选手参加了所有学科的竞赛，并获得了包括 8 个一等奖在内的 27 个奖项，反映了我校卓越教师培养的成效。

6. 毕业及就业状况

（1）毕业简况

2018 年，我校应届本科毕业生 5066 人，其中，4807 人获得毕业证书，毕业率为 94.89%，4605 人获得学士学位证书，学位授予率为 95.80%。近三年来，应届本科生的毕业率和学位授予率基本保持平稳。2016-2018 年应届本科生的毕业率和学位授予率见表 6.2。

表 6.2 2016-2018 年应届本科生毕业率和学位授予率统计表

项目/年	2016 年	2017 年	2018 年
应届本科生毕业率	93.62%	93.39%	94.89%
应届本科生学位授予率	96.15%	95.65%	95.80%

(2) 就业状况

学校坚持加强毕业生的就业指导与服务工作，采取有力举措，提升毕业生离校时初次就业率，扎实推进基层就业、自主创业、就业服务等重点工作，进一步健全和完善就业指导与服务体系。毕业生就业方式以签约就业协议书为主，合同及灵活就业登记表为次，升学、出国等其他就业方式为辅。学校毕业生就业单位性质突出体现了师范特色，2015 年以来，平均每年有超过三分之一的本科毕业生从事教育业，2017 年从事教育业毕业生比例进一步提升至 40.17%。

2018 年，应届本科毕业生签约率为 72.73%，就业率为 95.96%。与上一年度相比，签约率下降了 10%左右。学校近三年本科学生的就业率呈平稳趋势，见表 6.3。

表 6.3 2016-2018 年学校应届本科毕业生签约率和就业率情况

项目/年度	2016 年	2017 年	2018 年
签约率	83.48%	84.65%	72.73%
就业率	96.04%	98.57%	95.96%

(3) 本科毕业生就业去向分析

2018 年应届本科毕业生中，65.25%进入了企事业单位，17.01%升学，14.51%灵活就业，进入党政机关、部队、参加国家地方项目以及其他人数比例合计是 3.10%。2018 年应届毕业生就业去向参见图 6.1。

(4) 师范类本科毕业生就业单位分析

2018 年，本科毕业生中有 1022 人赴教育单位就业，占本科毕业生直接就业人数的 33.66%，较 2017 年上升 1.79%，其中师范生 810 人，占师范生直接就业人数的 85.53%。从就业学校性质分布看，师范类本科毕业就业学校性质以公办

学校为主，占比 95.80%；从就业学校地域分布看，上海市各区招录师范毕业生排名前三的分别是浦东新区、闵行区和松江区，分别占比 16.42%、8.89%和 8.15%；从任教学段类别分布看，师范类本科毕业生任教学段前三名的是小学、初中和幼儿园，分别占比 42.35%、37.78%和 13.21%。

2018 届师范生中有“世承学子”163 人，就业率 100%，其中基础教育单位就业 138 人，国内外升学 19 人，国家地方基础就业项目 2 人。学前教育 16 人、小学教育 39 人全部在幼儿园和小学就业，汉语言文学、数学、英语和化学专业“世承学子”中有 90.36%在中学就业。

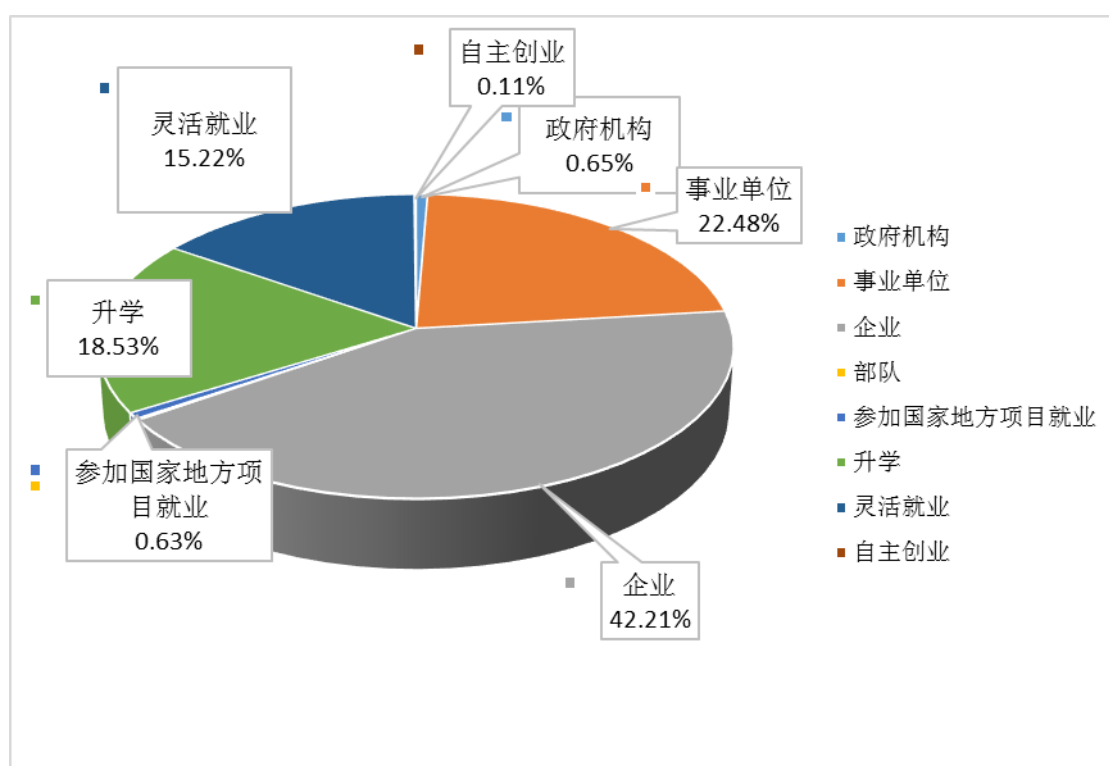


图 6.1 2018 年应届本科毕业生就业去向

(5) 就业满意度调查

学校 2018 年应届毕业生对就业单位的满意度、学校人才培养的满意度（包括对授课教师的教学水平、专业培养方向的设置、专业的课程设置和教学内容、专业的教学实践环节、教学实践与就业的相关性等方面）以及对学校就业工作的满意度高，平均分达到 8.85 分（满分 10 分）。

2018 年，用人单位对毕业生的满意度（包括毕业生工作的稳定性、团队意识与合作精神、知识更新及创新能力、敬业精神与职业道德以及专业知识和技能等方面）和对学校整体就业工作（包括就业服务和人才培养等方面）的满意度都

较高，平均分达到 9.17 分（满分 10 分）。

七、本科生培养年度重点、特色工作与成效

2017 年是全面落实“十三五”规划的深化之年，也是推进综合改革的攻坚之年。2017 年 2 月 22 日，学校中共上海师范大学六届十一次全体（扩大）会议，滕建勇书记和朱自强校长对 2017 年的学校主要工作作出部署。一是贯彻落实全国高校思想政治工作会议精神，全面加强学校党的建设。二是筹备召开第七次党代会，凝聚团结广大师生实现学校奋斗目标。三是全面深化综合改革，让师生有更多获得感。四是落实本科教学审核评估的各项整改工作，打造一流本科教育。五是做好学位点授权审核准备工作，推进学科布局结构调整。

为贯彻落实国家关于建设世界一流大学和一流学科的重大战略部署，整改评估专家组指出的学校办学存在的问题，全面落实学校思政工作方案、“十三五”规划和综改方案各项工作要求，学校 2016 年底开始酝酿、2017 年初启动规划和制订，经向校领导汇报、听取意见，向职能部处、学院、教指委、教代会代表征求意见，经过 20 多次修改，由校党委六届十二次全会（扩大）审议，校党委常委会通过，形成《上海师范大学一流本科教育提升行动计划（2017-2020）》（以下简称《行动计划》），并于 2017 年 10 月 9 日正式发布。

根据《行动计划》决议意见，学校在“厚基础、重实践、国际化”的人才培养理念和“价值引领、知识传授、能力培养”的教育教学理念指导下，紧紧围绕“SCIL”核心能力素养，为国家经济社会转型和上海卓越的全球城市建设培养德行高尚、学识扎实、身心健康，具备现代精神以及人文素养的卓越教师和一流专业人才。

《行动计划》主要聚焦一流本科教育的建设愿景，全面落实立德树人根本任务，针对本科教育教学改革提升的各个方面和环节，在创新人才培养模式、师资队伍建设和突出学生发展为中心等方面制订了 18 条工作要点，明确了奋斗目标，制订了工作任务和主要举措。

未来，学校将以《行动计划》为引领，遵循教育规律和学生成长发展规律，提升教师素质能力，推进教育管理体制机制改革，全面建设一流本科和卓越师范教育。

2017-2018 学年，学校在本科生培养方面重点做了如下几方面工作：（1）坚持教育规律导向，开展“课程思政”教学改革；（2）以教师教学激励计划为抓手，持续推进教育教学改革；（3）创新教师教育改革，取得丰硕成果；（4）加强就业创业工作指导，提供精细化就业创业服务。具体如下：

1. 坚持教育规律导向，开展“课程思政”教学改革

为贯彻落实全国和上海高校思想政治工作会议精神，上海师范大学扎实推进加强和改进思想政治工作“九大行动计划”，出台《课程思政教育教学改革方案》，以入选上海市首批课程思政改革试点单位为契机，强化价值引领、知识传授、能力培养“三位一体”的教育教学目标，充分发挥课堂主渠道作用，切实将思想价值引领贯穿教育教学全过程和各环节，取得良好成效。

（一）以“立德树人”为导向，深化思想政治理论课改革

学校的思想政治理论课改革，以获批上海市高校首批示范马克思主义学院为契机，深化思政课改革；以市级精品课程《思想道德修养与法律基础》、《毛泽东思想和中国特色社会主义理论体系概论》为示范，引领课程建设；以名师工作室为抓手，培养青年教学骨干；以院级本科教学建设项目为推动，鼓励教师积极创新教学方法。

学校领导先后走进学生第一课堂开讲思想政治理论课，产生了较为广泛的社会影响。例如，2017年9月18日开学第一天，校党委书记滕建勇走进《思想道德修养与法律基础》课堂，为新生上了一堂题为《梦想启航 砥砺前行》的思政第一课，从贴近大学生生活的问题出发，引发学生对未来四年生活的深刻思考，激励新生们能够融入学校发展，与榜样共成长，从而实现自我的成长，争取全面的发展。

以《形势与政策》课程为例，进行系统的课程教学改革：（1）完善管理体系。构建校党委领导下的学生工作部负责，党委宣传部、教务处和马克思主义学院共同参与的管理体系。成立“形势与政策”课教研室，形成“突出问题导向、着眼价值引领、聚焦关键环节、强化合力育人”的课程建设理念。（2）创新教学方式。探索理论教学和实践体验相结合、线上讨论和互助研修相结合、案例讨论和情景模拟相结合的教学方式。运用现代信息技术手段，依托网络课程平台开展线上学

习交流。(3) 丰富教材内容。将教材内容设置为政治、经济、文化、综合四个模块，重点突出新时代坚持和发展中国特色社会主义的生动实践。规范教材建设和教学资源使用，在专家指导构建的教材体系基础上，定期开设专题研讨会，进行课程评估与审核。坚持更新教材和课件，第一时间将国内外热点事件和变化态势融入课件，实现教材常用常新，让形势与政策课走在时代前沿、走进学生心坎。

(4) 强化队伍建设。按照“优中选优”原则，遴选一批具有相关学科背景、较强教学能力的辅导员骨干教师作为专职讲师，邀请知名专家教授作为兼职讲师，建立专兼结合的师资队伍。邀请上海市党的十九大精神宣讲团成员对授课教师进行理论和教学方法培训，组织授课教师团队赴上海自贸区、中国商飞等开展现场教研活动，提升专业能力。

(二) 根据学校办学特色，构建分层分类“中国系列”课程体系

根据学校办学定位和学科专业特点，构建涵盖思政课必修课程《闻道中国》、通识教育选修课程《中国与世界》、师范生教育特色课程《中国教育：教育家与民族复兴》等分层分类“中国系列”课程体系。

《闻道中国》系列讲座，邀请校内外大师专家讲解前沿研究和当下热点问题，把党的十九大重大决策部署和习近平新时代中国特色社会主义思想的丰富内涵讲清楚、讲明白，帮助学生充分认识党的十九大开创性、里程碑和划时代的重大意义，准确领会把握党的十九大精神的思想精髓和核心要义。帮助学生们进一步增强道路自信、理论自信、制度自信和文化自信，取得了良好的效果。

《中国与世界》系列课程，作为通识教育选修课，由人文与传播学院全体教师设计，覆盖了文学、历史学、社会学、新闻学重要学科。

《中国教育：教育家与民族复兴》立足学校教师教育办学特色，围绕卓越教师培养要求，面向全体师范生，使师范生感悟近百年中国教育与民族独立、民族复兴道路息息相关的历史。

(三) 立足专业课程，发挥各类课程育人功能

学校的课程思政教学改革，充分发挥每一名专业教师、每一堂专业课的育人功能，为学校“课程思政”教育教学改革的整体推进提供经验，要求专业教师要将理想信念教育、社会主义核心价值观教育、中华优秀传统文化等融入专业课的讲授中，成为“课程思政”教育教学改革的先锋者和领路人。2017年，学校印

发了课程思政教育教学改革方案的通知，优先支持建设由国家教学名师卢家楣教授开设的《祝你成功心理学》等十门综合素养培育课程和国家级精品课程《比较文学与世界文学史》等十门专业示范课程。

人文与传播学院作为学校“课程思政”整体改革的试点，以思政元素融入专业培养方案为着力点调适专业观，从课程聚焦到专业，将育人理念融入到专业点整体规划。例如，设计文化产业管理专业的“专业培养方案—各类课程群—具体课程”三级目标结构，将所有专业课程分别归入“市场经济类”、“文学艺术类”、“文化管理类”三大课程群，并设置每类课程群的知识传授、能力培养和价值引领目标。每门具体课程围绕课程群目标来铺展本课程三维目标，使课程目标自上而下层层具体与落实。同时，学院探索“3+X”模式，开展融入式课堂设计。探索以专业教师为主导、学生为主体、思政工作者积极配合、其他组织或个人参与的“3+X”模式。教师采用网络、座谈、竞赛、考察、调研等多种形式，每4周结合课程内容开展实践活动。各部门加强资源集中和整合，向专业教师提供丰富多样的课程资源。

2. 以教师教学激励计划为抓手，持续推进教育教学改革

2017-2018 学年，学校在巩固和完善以往实施教师教学激励计划所取得的成果的基础上，结合本校实际，提出了把对教师教学行为规范的要求向教学育人内涵深入推进的工作思路，采取一系列有效措施，持续强化人才培养的中心地位，激发教师教书育人的动力和能力，促进教育教学改革和教学质量的全面提高，取得了显著成效，形成了本校的特色。

（一）将激励计划核心指标贯穿人事制度改革全过程，确保激励计划持续推进

学校根据教育综合改革的整体思路，围绕教师教学激励计划，启动了人事制度的系统改革，具体内容包括：（1）从课程教学、学生指导、教学研究、专业建设、教学发展 5 个领域细化教师教学岗位职责，全面规约教师教学工作岗位要求，并把这种要求融入对教师岗位考核、职称晋升、晋级的人事制度体系。（2）设置专任教师岗位考核的指导意见，根据教师职业生涯各个阶段的特点，对教师教学实施分类评价。如对新入职教师主要考核入职培训、师德规

范、基本教学规范和能力；对续聘教师主要考核师德规范、教学工作量、教学质量、专业发展、指导带教学生等，对高级专技职务教师考核还关注带教青年教师、承担专业基础课和基础公共课教学、开展教学研究等。（3）专任教师专业技术职务晋升和晋级，在合格考核的基础上，全面考察教师教学的岗位贡献。

（二）设立整体绩效评价标准，确保激励计划核心指标贯彻到位

从 2015 年度开始，学校探索并首次实施了二级学院绩效考核。二级学院绩效考核指标体系将“专业建设与本科生培养”作为考核的首要版块，围绕本科专业建设、本科生培养质量、毕业生就业三大方面，凸出以学生为中心、以成果为导向的目标，设计了包括专业特色与课程建设、教学规范、学生科研立项及竞赛获奖、签约率及就业满意度等 10 个指标。在师资队伍建设版块，以明确教师教学规范为重点，将新入职教师岗前培训、青年教师助教制、正教授为本科生上课、答疑辅导情况等作为考核指标。此外，在国际化办学、党的建设及大学文化建设等版块中也关注了学生的国际化培养、大学生思想政治教育、校园文化建设等内容。2017 年度学校对学院绩效考核实施办法进行了修订，进一步细化了对学院绩效考核中有关教学评价的指标内容。

对学院的绩效考核调动了各二级学院自主办学的积极性，考核的指标体系设计充分体现了学校将激励计划的实施和深入贯彻现代大学制度的顶层设计、贯穿教师管理全过程的思路。

（三）结合校情，着力推进师资队伍建设特色工作

1. 打造新型教学研究团队，提升教育教学能力。学校把教育教学能力提升作为保证激励计划实施成效的关键，结合学校专业学科布局，共组建了 42 个教研团队，重点培育一批能承担重大教研课题、产出高水平教研成果和凝聚力强的优秀教研团队。2016 年，学校完成第一批教研团队的结项验收工作。2017 年 12 月，学校对第二批 25 个教研团队的建设项目进行验收。2018 年，学校建立了协同创新教研团队 17 个。

2. 实施学院绩效考核，确保激励计划核心指标贯彻到位。从 2015 年度开始，学校探索并首次实施了二级学院绩效考核。对二级学院的绩效考核将“专业建设与本科生培养”作为考核的首要版块，围绕本科专业建设、本科生培养

质量、毕业生就业等三大方面，设计了包括专业特色与课程建设、教学规范、学生科研立项及竞赛获奖、签约率及就业满意度等 10 个指标。2017 年春季学期，教务处在广泛听取学校教学指导委员会委员、教学院长、专业负责人和专任教师的意见的基础上，对学院绩效考核实施办法中的《专业建设与本科生培养》的学院定量考核指标和评分依据进行了修订，明确界定了教师获得的教学荣誉、奖励范围，进一步细化了对学院绩效考核中教学评价的指标体系。

3. 实施专业负责人工作绩效考核，强调专业建设成效。2016 年，学校制订了《专业及校级通识教育必修课教学负责人年度考核指标体系（试行）》，其中对专业负责人提出了完成培养方案修订、专业教学质量年度报告、参加教学研讨培训、听课以及教师激励计划的执行情况的考核要求，通过将辅导答疑安排进入正式课程的课表管理，高效、准确地统计出教师激励计划的执行情况。2018 年 3 月，教务处对 91 个专业（含通识教育必修课）负责人的 2017 年的工作绩效进行考核，有 15 个专业被评为优秀，71 个专业被评为合格，5 个专业被评为不合格。

4. 开展“教学型”高级专业技术职务聘任，确保激励计划持续推进。2017 年 12 月，学校召开教学型副教授学科评议答辩会。本次教学型副教授评议会是我校颁布《上海师范大学“教学型”高级专业技术职务聘任办法》以来，首次产生符合条件的候选人。教学型副教授的评选包括随堂听课、现场答辩两部分。现场答辩前，由学科评议组成员对候选人进行随机听课考察，现场答辩之后，学科评议组综合确定教学型副教授的通过名单。首批 2 名教学型副教授的产生，将激励长期工作在教学一线的教师更加积极地将精力投入到本科教学中、促进学校的教学改革和人才培养质量的提高。

5. 加强教师入职培训，重视青年教师培养。为确保新进青年教师尽快适应教师角色，学校坚持执行新任教师助教制管理，并为 33 岁以下青年教师提供教研基金。2017 年，全校教研基金项目资助教师共计 36 人，助教制工作项目教师共计 59 人。通过该项目的实施，为青年教师成长搭建了坚实的平台。2014 年起，学校工会、教务处、人事处等联合举办上海师范大学青年教师教学竞赛，截止 2018 年 6 月，学校已连续举办四届青年教师教学竞赛，选拔优秀选手参加上海市级青年教师教学竞赛。与此同时，学校教师教学发展中心和工会联合举

办教学发展沙龙，定期举办主题活动，分享交流教学理念和教学方法，促进教师专业成长。

6. 建立多维质量监控和评价，全面提升人才培养质量。学校在教学质量监控管理方面，通过分类课程标准规范教学大纲，并将核心能力素养融入培养要求；根据教学质量标准，修订完善教学过程监控表，包括课堂教学评价表、教师课程质量分析自我评价表和学生评教指标体系。在教学质量监控人员方面，主要由学校和学院领导、教学督导、教学视导、同行、学生等组成监控队伍。其中的教学督导和教学视导两支队伍近 70 人。教务处定期将督导/视导工作交流，将各类听课评价和学生评教数据汇总及时反馈给学院。每学期都组织一次教师教学激励计划的专项检查，组织视导员对教风学风、教师答疑辅导到岗等情况进行检查，形成检查、通报、整改的流程，促进了教师教学激励计划有效实施，进一步规范了教学管理。

3. 创新教师教育改革，取得丰硕成果

近年来，学校积极贯彻党和国家教育方针政策、培养上海基础教育改革发展亟需师资、开展教师教育改革与创新，取得了丰硕的成果。2017 年我校申报的关于教师教育改革的 2 个项目，获得了上海市等教育教学成果特等奖；2018 年，我校申报的“聚焦核心能力素养 建设一流师范专业”入选首批上海高等学校一流本科建设引领计划建设项目。

我校获得上海市高等教育教学成果特等奖之一是卢家楣教授主持的《砥砺前行 35 年——情感教学理论的创立与实践》。国家级教学名师卢家楣教授及其研究团队，首次提出了运用情感优化教学的“以情优教”思想，创立了由五大基本理论（教学的情知系统观、教学的情知并茂观、教学的情感发生观、教学的情知矛盾观、教学的导乐观）和五个具体理论（情感教学目标论、情感教学原则论、情感教学模式论、情感教学评价论、情感教学教材论）构成的情感教学理论体系，克服重知轻情的教学失衡状况，形成情知互促并茂的教学新格局，充分发挥教学的激励功能和育人功能，创建了一系列具有操作性、实效性的情感教学策略。同时，为新时期加强教师队伍建设，提升教师情知和谐的综合素质，优化教师教育课程内容、实施方式提供了来自情感教学方面的科学依据和援助，获得了对学生

的激趣和育人、对进修教师的示范和启发等多方面效果。经过三十五年的教学实践，在各类各科教学中得到推广，形成了以情促教、以情育人的教学新气象，获得了显著的社会反响。

我校获得上海市高等教育教学成果特等奖之二是柯勤飞教授主持的《基于核心能力素养 SCIL 九要素模型的卓越教师培养——十年实践与创新》项目。该成果是在我校 60 多年教师教育办学积淀的基础上，逐步形成具有鲜明师大特色的 SCIL 九要素模型理论，本着“厚基础、重实践、国际化”的人才培养理念和“价值引领、知识传授、能力培养”的教育教学理念，凝练形成了全面发展、个性发展和卓越发展深度融合的卓越教师培养模式，系统设计并实施了通识教育与专业教育有机结合、个性化培养方案、“世承学子计划”、创新创业学分等一整套制度体系。积极尝试以“高起点选拔、高标准培养、高比例海外访学”卓越教师培养模式，凭借教育学科优势推动教师教育国际交流，大力探索 UGS 合作模式强化教师专业发展等，进一步提高教师教育质量，不断开创新时代教师教育改革新局面。2017 年 12 月，在第十四届全国师范大学联席会议上，柯勤飞代表我校作为 7 所高校之一以《聚焦核心能力素养，培养新时代卓越教师》为题向全国师范院校同仁介绍了我校教师教育改革经验和成果。学校申报的《开展领导力训练，提升未来卓越教师核心能力素养》因有示范意义和推广价值，从众多案例中脱颖而出，荣获“教师教育改革创新优秀工作案例”。

2018 年 6 月，上海市教委公布了上海高等学校一流本科建设引领计划首批入选项目名单，我校申报的“聚焦核心能力素养 建设一流师范专业”入选首批上海高等学校一流本科建设引领计划建设项目，项目建设周期为四年。我校一流本科建设引领计划项目聚焦师范生核心能力素养“SCIL”九要素培养，以培养卓越教师为目标。以该项目为依托，学校将积极创建国家教师教育创新实验基地，开展高端教师教育研究与教学；以上海教师教育创新发展中心为载体，加强师范生 UGS 融合培养；以联合国教师教育中心二类机构为媒介，加强师范生国际化培养；以卓越教师培养实验班“世承学子”计划为依托，深化卓越教师培养改革试点；搭建“人工智能+教育”跨学科教育发展平台，开展教师教育信息化前沿研究、应用等一流师范专业建设。

4. 加强就业创业工作指导，提供精细化就业创业服务

学校党政领导高度重视毕业生就业创业工作，各学院、职能部门紧密围绕切实提高毕业生就业竞争力这一主线，按照“卓越教师与一流专业人才”培养目标和“厚基础、重实践、国际化”的人才培养理念，完善职业生涯发展教育就业创业服务体系，大力拓宽就业渠道，分层分类做好大学生职业生涯教育和就业指导，提供精细化就业服务，确保毕业生充分就业。学校先后被授予全国毕业生就业工作典型经验高校、上海市高校就业工作先进集体、上海市高校毕业生就业工作创新基地，连续十年被评为上海市“三支一扶”先进集体。2017-2018年，学校主要通过“四大体系建设”，努力稳住就业基本盘，提升毕业生就业质量和满意度：

第一，加强教育引导体系，积极鼓励基层就业。

一是，引导毕业生到基层建功立业。学校通过毕业典礼和毕业季系列主题活动、职业生涯发展与就业指导课程、人生导师和职场故事汇等品牌活动，挖掘宣传典型，发挥榜样引领，开展择业观、就业观教育；通过上海师范大学基层就业校友分会，凝聚校友力量，发挥传帮带作用，鼓励毕业生到基层、到西部、到祖国和人民需要的地方磨练意志、筑梦圆梦。2018年，我校共有来自11个学院的23名同学积极报名“西藏专招”项目，经过笔试、体检、面试等环节，最终6名同学被录取，录取人数全市第一。同时，报名和录取大学生村官、“三支一扶”计划毕业生人数均在全市高校名列前茅。2018年，学校成为上海市唯一一所连续第十年被授予“三支一扶”计划先进集体的高校。

二是，重点推进行业发展趋势教育。召开师资恳谈会和各区师资招录政策系列宣讲会，帮助毕业生了解师资市场人才需求；举办行业分析大赛、模拟求职大赛、职业生涯规划大赛等职业赛事，培养学生分析行业趋势和未来职业的能力；开展分行业的模拟求职面试活动，帮助学生对标行业人才需求，提高求职竞争力；在新生生涯教育月和职业训练营期间组织学生赴上海博世、中国电信、美国奥雅纳工程咨询等27家高质量用人单位，实地了解产业发展趋势；加强学院学科专业与行业对接，推进信息与机电工程学院对接临港智造，与漕河泾人才服务中心共建校“上海市高校学生职业（生涯）发展教育外实践基地”。挖掘音乐学院艺术类人才生涯教育特色，打造“上海市大学生职业生涯发展教育示范工作室”。

深化商学院与上海金融人才服务中心合作机制，联合举行金融人才供需洽谈。

第二，构建能力提升体系，不断增强就业质量。

一是，聚焦通用核心职业能力素质实施普训。依据用人单位反馈构建的我校毕业生通用核心职业能力素质模型，大学生职业训练营“职场智慧启航”普训项目选取公众演讲、职场沟通、团队合作、办公技能四大模块，联合哲法学院人力资源管理系专家和企业 HR 专家资源，共同开发了 16 课时的普训课程和基于核心职业能力素质的测评系统。全校 1511 名本、研究生参加了集中授课和课后训练相结合的通用核心职业能力素质训练，完成了职业测评、简历定制修改和求职照拍摄等训练辅助活动。

二是，发挥教师教育特色整合资源推广特训。面向上海基础教育师资需求，整合教育学院初教系、校长研修中心和上海市各区教育局人事干部及中小幼特级教师等专家资源，研发“助你成为合格教师”训练项目。来自全市高校的 330 名有意成为教师的非师范专业毕业生，历经 4 个月的学习和岗位实训，完成了包括中小学德育、班级管理技能、教师专业发展、教师口语艺术、教师招聘政策和职业发展、任务体验等 24 课时的教师职业能力特训课程和 40 课时以上的教师岗位实习实践训练。结训毕业生有效补充了上海师资市场的供给，获得各区教育局的欢迎与一致好评。

第三，优化就业服务体系，有效促进水平提升。

一是，创新服务模式。通过建设立体化就业枢纽“上海师大就业速递”，创建互联网+就业新模式。毕业生通过平台一站式开展测评、查询信息、投递简历、预约就业辅导活动、填写毕业去向、办理签约手续；用人单位通过平台发布信息、收集求职信息、预约宣讲招聘活动；就业管理部门以平台大数据为载体，为精准的就业指导与服务提供科学依据，针对毕业生不同特点和需求，送政策、送指导、送信息。2018 年，学校就业信息网新增入驻用人单位 972 家，预约宣讲会近 100 场，发布招聘信息 2500 余条，提供岗位需求 20000 余个。

二是，创建服务品牌。联合上海 16 个区教育局，重点打造“师资专场系列招聘会”5 场和“中学师资专场招聘会”2 场，服务本校毕业生 3000 多人次，辐射上海乃至全国高校毕业生 2000 多人次；与浙江省人力资源与社会保障厅、宁波、绍兴、杭州、常州、南通人才服务中心、苏州、无锡市教育局等单位合作，

请进来、走出去，联合打造“长三角就业直通车”，为毕业生提供与长三角企事业单位面对面就业洽谈机会，累计服务毕业生 600 余人次。

第四，完善就业援助体系，全力保障重点群体。

一是，精准提升困难群体就业能力。扶贫先扶智，扶贫必扶智。学校举办家庭经济困难毕业生、少数民族毕业生职业能力提升训练营，邀请校内外人力资源专家，开展包括双向认知、求职面试、沟通礼仪、简历制作、职场适应、模拟面试等 16 课时的职业能力提升训练，全校 129 名重点群体毕业生自主报名，利用周末时间，完成训练。

二是，精细帮扶困难群体求职准备。建立家庭经济困难大学生、就业困难大学生台账，制定一生一策帮扶机制，免费提供求职简历修改和求职照拍摄，持续跟踪就业进展；为 260 名 2018 届家庭经济困难毕业生成功申请求职创业补贴 260 万元；为家庭经济困难本科毕业生发放人均 200 的求职交通补贴，共计 10.14 万元；与残疾毕业生建立一对一帮扶机制，指定专人指导服务残疾毕业大学生就业，2018 届残疾毕业生 10 人，1 人升学，9 人成功就业。

八、本科教学发展愿景

放眼全球，科技革命和产业革命正在加速汇聚融合，这对高等教育提出了新的需求和挑战；提倡心智、道德、情感及体魄等各方面都能得到健全均衡发展的“全人教育理念”正在主导着 21 世纪的人才观，必然对高等教育的责任与使命进行重新定位；信息技术与认知科学也正在驱动着教育 1.0 向学习 2.0 创新发展。关切国内，国家“十三五”规划纲要提出的创新驱动发展、加快转变经济发展方式、促进经济转型升级、迈进创新型国家和人才强国行列等国家战略对高等学校的办学提出了新的迫切要求。如何以提升内涵发展为核心，主动适应国家发展战略和社会需求，培养大批具有高度责任心、创新精神和实践能力的创新创业型人才，产出一批符合国家和上海经济社会发展需求的高质量、高水平的研究成果，不断提升服务社会的能级和能力，将是学校今后建设与发展的根本任务。

国家一流大学和一流学科建设方案的颁布实施，对高校学科建设提出了更高要求，也为学校发展指明了新的奋斗方向。立足于服务上海城市建设，通过

一流学科建设促进一流大学建设，将成为学校“十三五”期间发展的基本战略任务和奋斗目标。中国语言文学、数学、教育学等 11 个学科已经进入上海市高峰高原学科建设计划，这为学校在“十三五”期间建成一批在国内外有影响力的一流学科奠定了良好基础，也为促进学校建设国内一流地方大学提供了基本条件。

建设具有全球影响力的科技创新中心，既是上海城市发展的新战略，也为上海高等教育的发展带来了新机遇。科创中心建设需要大量的创新人才和成果支撑，需要各类要素的协同创新，为学校的人才培养模式改革和科研创新提供了巨大的改革空间和宝贵的发展机会。因此，作为上海地方重点高校，加快改革与建设的步伐，利用已有的学科积累和科研优势，主动对接科技创新中心建设战略，积极推动学科专业建设转型，努力把学校建设成为服务国家重大战略和上海国际化大都市建设的人才培养基地、海内外人才聚集的高地、创新型人才输出的摇篮，并提供高质量、高水平的智力服务和人才支持，既是学校义不容辞的职责所在，也是“十三五”期间学校发展的重要任务。

上海教育综合改革的全面展开，标志着上海高等教育进入了新一轮大发展、大变革的历史时期。学校将利用综合改革的历史契机，坚持问题导向和需求导向，加强顶层设计，积极推动体制机制改革，建立富有激励性的制度保障体系，充分发挥学科专业优势，全面提升学科专业水平，深入推进创新人才培养模式改革，不断优化本科教学保障体系，进一步提升人才培养质量，使学校在综合改革过程中实现争创一流本科教育的发展目标，并为学校的可持续发展奠定坚实的基础。

不断提升教育质量是上海师范大学理应担当的社会责任。只有强化学校的问题意识、质量意识和发展意识，才能推动学校本科教学的改革和创新。学校全体师生将以更加务实的态度和具体的行动，立足自身的实际，遵循大学的逻辑，保持持久的动力，付诸辛勤的耕耘，持续提升学校的品质和声誉。通过全体师大人的共同努力，学校一定能在不久的将来，成为具有重要国际影响力、教师教育特色鲜明的高水平综合性大学，进入国内一流地方高校行列，为国家、上海培养事业成功、生活幸福的卓越教师和一流专业人才。

九、附表

附表1 2017-2018 学年本科专业设置情况

专业名称	所属单位名称	授予学位门类	招生状态	是否师范专业	备注
汉语国际教育	对外汉语学院	文学	在招	非师范	
汉语言	对外汉语学院	文学	在招	非师范	只招留学生
工程管理	建筑工程学院	管理学	在招	非师范	
土木工程	建筑工程学院	工学	在招	非师范	含中英合作项目
物业管理	建筑工程学院	管理学	当年停招	非师范	
公共事业管理	教育学院	管理学	在招	师范	
教育技术学	教育学院	理学	在招	师范和非师范兼有	
教育学	教育学院	教育学	当年停招	师范	
小学教育	教育学院	教育学	在招	师范	
学前教育	教育学院	教育学	在招	师范	
应用心理学	教育学院	理学	在招	非师范	
地理科学	旅游学院	理学	在招	师范	
地理信息科学	旅游学院	理学	在招	非师范	
会展经济与管理	旅游学院	管理学	在招	非师范	
酒店管理	旅游学院	管理学	在招	非师范	
旅游管理	旅游学院	管理学	在招	非师范	
人文地理与城乡规划	旅游学院	理学	在招	非师范	
思想政治教育	马克思主义学院	法学	在招	师范	
产品设计	美术学院	艺术学	在招	非师范	
雕塑	美术学院	艺术学	在招	非师范	
环境设计	美术学院	艺术学	在招	非师范	
绘画	美术学院	艺术学	在招	非师范	
美术学	美术学院	艺术学	在招	师范	
视觉传达设计	美术学院	艺术学	在招	非师范	
中国画	美术学院	艺术学	在招	非师范	新专业
编辑出版学	人文与传播学院	文学	在招	非师范	
档案学	人文与传播学院	管理学	在招	非师范	
公共关系学	人文与传播学院	管理学	当年停招	非师范	
古典文献学	人文与传播学院	文学	在招	非师范	
广播电视学	人文与传播学院	文学	在招	非师范	
广告学	人文与传播学院	文学	在招	非师范	

专业名称	所属单位名称	授予学位门类	招生状态	是否师范专业	备注
汉语言文学	人文与传播学院	文学	在招	师范和非师范兼有	含文基班
历史学	人文与传播学院	历史学	在招	师范	
社会工作	人文与传播学院	法学	在招	非师范	
摄影	人文与传播学院	艺术学	在招	非师范	
文化产业管理	人文与传播学院	管理学	在招	非师范	
戏剧影视文学	人文与传播学院	艺术学	在招	非师范	
保险学	商学院	经济学	在招	非师范	
财务管理	商学院	管理学	在招	非师范	
电子商务	商学院	管理学	在招	非师范	
法语	商学院	文学	在招	非师范	
金融工程	商学院	经济学	在招	非师范	
金融学	商学院	经济学	在招	非师范	
经济学	商学院	经济学	在招	非师范	含中美、中法合作项目
投资学	商学院	经济学	在招	非师范	
信用管理	商学院	经济学	在招	非师范	
资产评估	商学院	管理学	在招	非师范	
计算机科学与技术	商学院	理学	在招	非师范	中美合作项目
广告学	人文与传播学院	文学	在招	非师范	中法合作项目
旅游管理	旅游学院	管理学	在招	非师范	中法合作项目
化学	生命与环境科学学院	理学	在招	师范	
化学工程与工艺	生命与环境科学学院	工学	在招	非师范	
环境工程	生命与环境科学学院	工学	在招	非师范	
科学教育	生命与环境科学学院	教育学	在招	师范	
生物技术	生命与环境科学学院	理学	在招	非师范	
生物科学	生命与环境科学学院	理学	在招	师范和非师范兼有	
食品安全与检测	生命与环境科学学院	工学	在招	非师范	新专业，由食品科学与工程专业转型
食品科学与工程	生命与环境科学学院	工学	当年停招	非师范	
应用化学	生命与环境科学学院	理学	在招	非师范	
园艺	生命与环境科学学院	农学	在招	非师范	中荷合作项目
数学与应用数学	数理学院	理学	在招	师范和非师范兼有	

专业名称	所属单位名称	授予学位门类	招生状态	是否师范专业	备注
统计学	数理学院	理学	在招	非师范	
物理学	数理学院	理学	在招	师范和非师范兼有	
信息与计算科学	数理学院	理学	在招	非师范	
应用物理学	数理学院	理学	当年停招	非师范	
社会体育指导与管理	体育学院	教育学	在招	非师范	
体育教育	体育学院	教育学	在招	师范	
日语	外国语学院	文学	在招	非师范	
英语	外国语学院	文学	在招	师范和非师范兼有	
表演	谢晋影视艺术学院	艺术学	在招	非师范	
播音与主持艺术	谢晋影视艺术学院	艺术学	在招	非师范	
动画	谢晋影视艺术学院	艺术学	在招	非师范	
广播电视编导	谢晋影视艺术学院	艺术学	在招	非师范	
数字媒体艺术	谢晋影视艺术学院	艺术学	当年停招	非师范	
电气工程及其自动化	信息与机电工程学院	工学	在招	非师范	
电子信息工程	信息与机电工程学院	工学	在招	非师范	含中美合作 项目
机械设计制造及其自动化	信息与机电工程学院	工学	在招	非师范	含中美合作 项目
计算机科学与技术	信息与机电工程学院	理学	在招	师范和非师范兼有	
汽车服务工程	信息与机电工程学院	工学	在招	非师范	中德合作 项目
通信工程	信息与机电工程学院	工学	在招	非师范	
录音艺术	音乐学院	艺术学	在招	非师范	
舞蹈学	音乐学院	艺术学	在招	非师范	
音乐表演	音乐学院	艺术学	在招	非师范	含中俄合作 项目
音乐学	音乐学院	艺术学	在招	师范	
法学	哲学与法政学院	法学	在招	非师范	
行政管理	哲学与法政学院	管理学	在招	非师范	
劳动与社会保障	哲学与法政学院	管理学	在招	非师范	
人力资源管理	哲学与法政学院	管理学	在招	非师范	
哲学	哲学与法政学院	哲学	在招	非师范	

附表2 2017年外省第一批次招生录取分数及人数统计表

序号	省份	科类	控制线	录取线	录取数
1	山西	文	518	533	47
		理	481	497	69
2	辽宁	文	532	562	32
		理	480	545	53
3	吉林	文	528	554	5
		理	507	537	12
4	黑龙江	文	481	544	15
		理	455	550	18
5	江苏	文	333	353	53
		理	331	352	77
6	安徽	文	515	563	87
		理	487	547	120
7	福建	文	489	528	18
		理	441	489	16
8	江西	文	533	571	30
		理	503	548	44
9	山东	文	483	578	58
		理	433	581	100
10	河南	文	516	564	108
		理	484	545	173
11	湖北	文	528	568	21
		理	484	542	44
12	广西	文	535	565	33
		理	473	510	28
13	海南	文	578	707	15
		理	539	662	15
14	重庆	文	525	558	18
		理	492	549	20
15	四川	文	537	572	26
		理	511	563	37
16	贵州	文	545	593	88
		理	456	509	124
17	云南	文	555	587	48
		理	500	532	46

序号	省份	科类	控制线	录取线	录取数
18	西藏	文	353	367	8
		理	296	315	6
19	甘肃	文	505	527	28
		理	460	491	56
20	青海	文	463	468	4
		理	391	425	4
21	新疆	文	486	533	11
		理	437	489	14
22	上海	综合改革	402	500	1750
23	浙江	综合改革	359	572	106

附表3 2017年外省第二批次招生录取分数及人数统计表

序号	省份	科类	控制线	录取线	录取数
1	山西	文	452	518	8
		理	400	472	15
2	黑龙江	文	400	483	7
		理	335	364	9
3	安徽	文	440	527	14
		理	413	493	31
4	福建	文	380	497	16
		理	333	446	28
5	江西	文	458	542	12
		理	422	509	25
6	广东	文	418	529	2
		理	360	482	2
7	广西	文	387	540	29
		理	318	470	71
8	贵州	文	453	546	13
		理	361	438	28
9	甘肃	文	458	509	13
		理	408	456	23

附表4 2017年度各专业一志愿录取情况表

序号	专业代码	专业名称	学科门类	录取人数	一志愿录取数	一志愿录取率(%)	调剂率(%)
1	010101	哲学	哲学	30	15	50.0	13.3
2	020101	经济学	经济学	64	56	87.5	0.0
3	0201H	经济学类	经济学	130	90	69.2	12.3
4	0203	金融学类	经济学	176	153	86.9	0.0
5	030101	法学	法学	76	58	76.3	0.0
6	030302	社会工作	法学	30	5	16.7	46.7
7	030503	思想政治教育	法学	40	19	47.5	0.0
8	040102	科学教育	教育学	40	10	25.0	30.0
9	040104	教育技术学	教育学	36	15	41.7	0.0
10	040104	教育技术学(师范)	教育学	33	13	39.4	0.0
11	040106	学前教育	教育学	115	27	23.5	55.7
12	040106	学前教育(崇明区定向)	教育学	10	3	30.0	0.0
13	040107	小学教育	教育学	159	67	42.1	0.0
14	040107	小学教育(崇明区定向)	教育学	20	19	95.0	0.0
15	040201	体育教育	教育学	90	89	98.9	0.0
16	040203	社会体育指导与管理	教育学	45	16	35.6	2.2
17	050101	汉语言文学	文学	35	34	97.1	0.0
18	050101	汉语言文学(基地班)	文学	30	28	93.3	0.0
19	050101	汉语言文学(师范)	文学	121	78	64.5	0.0
20	050103	汉语国际教育	文学	73	53	72.6	0.0
21	050105	古典文献学	文学	30	17	56.7	0.0
22	050201	英语	文学	75	68	90.7	0.0
23	050201	英语(师范)	文学	75	70	93.3	0.0
24	050204	法语	文学	20	15	75.0	0.0
25	050207	日语	文学	52	16	30.8	9.6
26	0503	新闻传播学类	文学	161	142	88.2	0.0
27	0503H	新闻传播学类	文学	40	28	70.0	5.0
28	060101	历史学(师范)	历史学	41	27	65.9	0.0
29	0701	数学类	理学	100	91	91.0	0.0
30	070101	数学与应用数学(师范)	理学	101	98	97.0	1.0
31	070201	物理学	理学	51	23	45.1	2.0
32	070201	物理学(师范)	理学	48	25	52.1	2.1
33	0703	化学类	理学	130	60	46.2	2.3
34	070301	化学(师范)	理学	60	42	70.0	1.7
35	0705	地理科学类	理学	82	26	31.7	25.6
36	070501	地理科学(师范)	理学	41	14	34.1	0.0
37	0710	生物科学类	理学	101	52	51.5	0.0

序号	专业代码	专业名称	学科门类	录取人数	一志愿录取数	一志愿录取率(%)	调剂率(%)
38	071001	生物科学(师范)	理学	40	25	62.5	0.0
39	071102	应用心理学	理学	60	56	93.3	0.0
40	080202	机械设计制造及其自动化	工学	45	17	37.8	8.9
41	0802H	机械类	工学	130	49	37.7	25.4
42	0807	电子信息类	工学	289	162	56.1	3.5
43	0807H	电子信息类	工学	50	41	82.0	4.0
44	080901	计算机科学与技术(师范)	工学	45	18	40.0	0.0
45	0809H	计算机类	工学	50	37	74.0	6.0
46	081001	土木工程(道桥工程)	工学	55	19	34.5	27.3
47	0810H	土木类	工学	100	42	42.0	23.0
48	082502	环境工程	工学	50	24	48.0	0.0
49	082709	食品安全与检测	工学	61	14	23.0	14.8
50	0901H	植物生产类	农学	90	34	37.8	35.6
51	120103	工程管理	管理学	116	26	22.4	23.3
52	1202	工商管理类	管理学	152	79	52.0	0.0
53	120206	人力资源管理	管理学	91	37	40.7	0.0
54	120210	文化产业管理	管理学	30	2	6.7	30.0
55	1204	公共管理类	管理学	126	28	22.2	15.9
56	120401	公共事业管理(师范)	管理学	31	9	29.0	0.0
57	120502	档案学	管理学	30	9	30.0	23.3
58	1209	旅游管理类	管理学	222	56	25.2	17.1
59	130201	音乐表演	艺术学	40	28	70.0	0.0
60	130202	音乐学(师范)	艺术学	70	69	98.6	0.0
61	130205	舞蹈学	艺术学	22	22	100.0	0.0
62	1302H	音乐与舞蹈学类	艺术学	40	12	30.0	27.5
63	130301	表演	艺术学	31	31	100.0	0.0
64	130304	戏剧影视文学	艺术学	30	17	56.7	0.0
65	130305	广播电视编导	艺术学	81	81	100.0	0.0
66	130308	录音艺术	艺术学	18	5	27.8	11.1
67	130309	播音与主持艺术	艺术学	29	26	89.7	3.4
68	130310	动画	艺术学	60	36	60.0	0.0
69	130401	美术学(师范)	艺术学	40	37	92.5	0.0
70	130402	绘画(油画)	艺术学	18	12	66.7	0.0
71	130403	雕塑	艺术学	12	5	41.7	0.0
72	130404	摄影	艺术学	25	7	28.0	44.0
73	130406	中国画	艺术学	18	4	22.2	16.7
74	130406	中国画(书法)	艺术学	19	18	94.7	5.3
75	1305	设计学类	艺术学	75	60	80.0	0.0

附表 5 2017-2018 学年应届本科毕业生总学分和总学时统计表

学科门类	平均总学分	平均总学时	平均理论学时	平均实践学时
法学	166.0	3121.2	2481.4	639.8
工学	167.0	3287.7	2661.9	625.8
管理学	167.0	3124.8	2475.5	649.3
教育学	167.0	3066.0	2072.7	993.3
经济学	167.0	3107.2	2222.1	885.1
理学	167.0	3178.8	2426.2	752.6
历史学	167.0	3096.0	2799.0	297.0
农学	167.0	3222.0	2376.0	846.0
文学	166.9	3157.7	2563.8	593.9
艺术学	167.0	3208.2	2091.5	1116.7
哲学	167.0	3096.0	2720.0	376.0

附表 6 2017-2018 学年应届本科毕业生选修课学分和实践学分占比表

学科门类	各专业平均总学分	各专业选修课平均学分	选修课所占比例	各专业平均实践学分	实践所占比例
法学	166.0	46.4	27.95%	38.2	23.01%
工学	167.0	42.8	25.63%	34.9	20.90%
管理学	167.0	47.1	28.20%	40.5	24.25%
教育学	167.0	40.2	24.07%	60.9	36.47%
经济学	167.0	43.1	25.81%	50.7	30.36%
理学	167.0	43.8	26.23%	43.3	25.93%
历史学	167.0	50.0	29.94%	17.5	10.48%
农学	167.0	43.0	25.75%	44.8	26.83%
文学	166.9	42.6	25.52%	35.9	21.51%
艺术学	167.0	40.4	24.19%	64.4	38.56%
哲学	167.0	48.0	28.74%	23.1	13.83%

附表 7 2017-2018 学年新开本科课程总门数及门次数统计表

学院名称	新开课程门数	新开课程门次数
教育学院	20	37
音乐学院	10	15
数理学院	10	12
人文与传播学院	62	66
马克思主义学院	8	8
教务处	3	7
对外汉语学院	0	0
谢晋影视艺术学院	17	37
信息与机电工程学院	15	24
外国语学院	31	81
美术学院	78	84
旅游学院	22	25
体育学院	0	0
哲学与法政学院	23	37
青年学院	1	1
生命与环境科学学院	13	18
建筑工程学院	10	11
商学院	47	58
合计	370	521

附表 8 2017-2018 学年校外实习基地情况表

学院名称	校外实习基地数（非师范）	教育实习基地数
人文与传播学院	57	135 (幼儿园 44, 小学 30, 中学 61)
对外汉语学院	6	
马克思主义学院	0	
哲学与法政学院	38	
商学院	52	
外国语学院	14	
教育学院	27	
音乐学院	10	
美术学院	55	
数理学院	15	
生命与环境科学学院	49	
旅游学院	29	
体育学院	3	
谢晋影视艺术学院	26	
信息与机电工程学院	62	
建筑工程学院	39	
全校	482	

附表 9 2017-2018 学年各学院主讲本科课程的正教授比例表

学院名称	正教授数	主讲正教授数	主讲本科课程正教授占正教授总数比例
对外汉语学院	6	5	83.33%
建筑工程学院	5	4	80.00%
教育学院	28	15	53.57%
旅游学院	12	12	100.00%
马克思主义学院	8	8	100.00%
美术学院	12	10	83.33%
人文与传播学院	68	50	73.53%
商学院	12	12	100.00%
生命与环境科学学院	37	29	78.38%
数理学院	36	30	83.33%
体育学院	8	7	87.50%
外国语学院	11	6	54.55%
谢晋影视艺术学院	3	3	100.00%
信息与机电工程学院	11	10	90.91%
音乐学院	9	6	66.67%
哲学与法政学院	33	20	60.61%
其他	16	8	50.00%
合计	315	235	74.60%

附表 10 2017-2018 学年各学院正教授授本科课程门次及比例表

学院名称	学院开课总门次	正教授授课门次数	正教授授课门次占比
对外汉语学院	91	14	15.38%
建筑工程学院	249	11	4.42%
教育学院	614	40	6.51%
旅游学院	322	23	7.14%
马克思主义学院	290	20	6.90%
美术学院	428	33	7.71%
人文与传播学院	693	101	14.57%
商学院	757	55	7.27%
生命与环境科学学院	473	82	17.34%
数理学院	477	94	19.71%
体育学院	1074	37	3.45%
外国语学院	1101	31	2.82%
谢晋影视艺术学院	262	8	3.05%
信息与机电工程学院	641	28	4.37%

学院名称	学院开课 总门次	正教授授课 门次数	正教授授课 门次占比
音乐学院	644	21	3.26%
哲学与法政学院	390	61	15.64%
青年学院	46	0	0.00%
教务处	21	0	0.00%
学生工作部(处)、武装部	109	9	8.26%
图书馆	3	0	0.00%
合计	8685	668	7.69%

附表 11 2017-2018 学年各学院正教授授本科课程学分及比例表

学院名称	学院开课 总学分	正教授授课 总学分	正教授授课 学分占比
对外汉语学院	190	28	14.74%
建筑工程学院	471	24	5.10%
教育学院	1356	90	6.64%
旅游学院	716.5	57	7.96%
马克思主义学院	804	64	7.96%
美术学院	1081	97	8.97%
人文与传播学院	1915	264	13.79%
商学院	1809.5	143	7.90%
生命与环境科学学院	1154.5	216	18.71%
数理学院	1461.5	344	23.54%
体育学院	1437	76	5.29%
外国语学院	2670	67	2.51%
谢晋影视艺术学院	756	15	1.98%
信息与机电工程学院	1494	72	4.82%
音乐学院	1083.5	43	3.97%
哲学与法政学院	897	139	15.50%
青年学院	95	0	0.00%
教务处	42	0	8.33%
学生工作部(处)、武装部	114	9	7.89%
图书馆	6	0	0.00%
合计	19553.5	1748	8.94%

附表 12 2017-2018 学年各学院学生学习成绩情况统计表

学院名称	年 级	成绩绩点分布									
		[3.5, 4.0]		[3.0, 3.4]		[2.5, 2.9]		[2.0, 2.4]		[0, 1.9]	
		学生数	占比	学生数	占比	学生数	占比	学生数	占比	学生数	占比
对外汉语学院	一	2	2.8%	19	26.4%	23	31.9%	18	25.0%	10	13.9%
	二	7	9.6%	28	38.4%	24	32.9%	13	17.8%	1	1.4%
	三	5	7.6%	26	39.4%	23	34.8%	11	16.7%	1	1.5%
	四	4	6.3%	25	39.7%	27	42.9%	7	11.1%	0	0.0%
建筑工程学院	一	44	18.9%	42	18.0%	53	22.7%	41	17.6%	53	22.7%
	二	22	9.3%	54	22.9%	56	23.7%	39	16.5%	65	27.5%
	三	14	5.8%	36	14.9%	60	24.9%	63	26.1%	68	28.2%
	四	22	8.4%	59	22.6%	68	26.1%	85	32.6%	27	10.3%
教育学院	一	55	11.4%	136	28.1%	136	28.1%	80	16.5%	77	15.9%
	二	50	10.2%	171	34.8%	163	33.2%	85	17.3%	22	4.5%
	三	41	9.1%	153	34.0%	171	38.0%	75	16.7%	10	2.2%
	四	34	7.0%	169	34.7%	193	39.6%	75	15.4%	16	3.3%
旅游学院	一	14	4.4%	68	21.3%	100	31.3%	80	25.0%	58	18.1%
	二	15	4.5%	78	23.4%	121	36.3%	85	25.5%	34	10.2%
	三	21	6.1%	102	29.7%	111	32.4%	79	23.0%	30	8.7%
	四	20	4.7%	111	26.2%	165	38.9%	110	25.9%	18	4.2%
马克思主义学院	一	2	5.0%	9	22.5%	21	52.5%	7	17.5%	1	2.5%
	二	2	4.9%	10	24.4%	22	53.7%	4	9.8%	3	7.3%
	三	1	2.6%	17	44.7%	9	23.7%	10	26.3%	1	2.6%
	四	0	0.0%	12	34.3%	18	51.4%	5	14.3%	0	0.0%
美术学院	一	26	14.3%	57	31.3%	75	41.2%	19	10.4%	5	2.7%
	二	21	11.3%	55	29.6%	76	40.9%	28	15.1%	6	3.2%
	三	14	6.3%	73	32.6%	93	41.5%	38	17.0%	6	2.7%
	四	17	6.7%	92	36.5%	94	37.3%	39	15.5%	10	4.0%
青年学院	一	-	-	-	-	-	-	-	-	-	-
	二	-	-	-	-	-	-	-	-	-	-
	三	3	5.5%	15	27.3%	25	45.5%	12	21.8%		0.0%
	四	2	3.4%	14	23.7%	31	52.5%	12	20.3%	0	0.0%
人文与传播学院	一	71	12.5%	136	23.9%	203	35.7%	102	17.9%	57	10.0%
	二	31	5.3%	176	30.3%	231	39.8%	120	20.7%	23	4.0%
	三	37	6.6%	165	29.3%	229	40.6%	115	20.4%	18	3.2%
	四	37	6.8%	162	29.9%	209	38.6%	124	22.9%	9	1.7%
商学院	一	48	7.5%	95	14.8%	162	25.3%	138	21.5%	198	30.9%
	二	27	4.1%	113	17.3%	195	29.8%	162	24.7%	158	24.1%
	三	28	4.8%	132	22.4%	159	27.0%	151	25.7%	118	20.1%
	四	36	5.4%	135	20.4%	216	32.6%	205	31.0%	70	10.6%

学院名称	年级	成绩绩点分布									
		[3.5, 4.0]		[3.0, 3.4]		[2.5, 2.9]		[2.0, 2.4]		[0, 1.9]	
		学生数	占比	学生数	占比	学生数	占比	学生数	占比	学生数	占比
生命与环境科学学院	一	46	8.7%	65	12.3%	112	21.3%	103	19.5%	201	38.1%
	二	37	6.8%	103	18.9%	148	27.2%	147	27.0%	109	20.0%
	三	27	5.3%	110	21.8%	144	28.5%	151	29.9%	73	14.5%
	四	21	4.2%	121	23.9%	161	31.8%	167	33.0%	36	7.1%
数理学院	一	19	6.0%	35	11.0%	53	16.6%	67	21.0%	145	45.5%
	二	26	8.8%	46	15.5%	66	22.3%	76	25.7%	82	27.7%
	三	29	10.1%	64	22.3%	72	25.1%	72	25.1%	50	17.4%
	四	18	7.8%	44	19.1%	58	25.2%	88	38.3%	22	9.6%
体育学院	一	2	1.4%	22	15.2%	41	28.3%	43	29.7%	37	25.5%
	二	0	0.0%	12	8.3%	38	26.2%	50	34.5%	45	31.0%
	三	1	0.7%	12	8.6%	36	25.7%	60	42.9%	31	22.1%
	四	1	0.8%	10	8.2%	43	35.2%	58	47.5%	10	8.2%
外国语学院	一	18	8.6%	43	20.5%	49	23.3%	31	14.8%	69	32.9%
	二	15	7.1%	66	31.1%	84	39.6%	27	12.7%	20	9.4%
	三	15	6.9%	57	26.3%	78	35.9%	52	24.0%	15	6.9%
	四	19	9.4%	43	21.2%	77	37.9%	45	22.2%	19	9.4%
谢晋影视艺术学院	一	19	9.2%	83	40.1%	65	31.4%	28	13.5%	12	5.8%
	二	19	8.4%	86	38.2%	86	38.2%	25	11.1%	9	4.0%
	三	20	9.3%	81	37.5%	79	36.6%	30	13.9%	6	2.8%
	四	18	9.3%	57	29.5%	91	47.2%	26	13.5%	1	0.5%
信息与机电工程学院	一	82	14.7%	104	18.6%	110	19.7%	95	17.0%	167	29.9%
	二	43	8.3%	95	18.4%	116	22.5%	95	18.4%	167	32.4%
	三	39	7.6%	101	19.8%	114	22.3%	152	29.7%	105	20.5%
	四	30	5.4%	94	16.9%	153	27.5%	207	37.2%	72	12.9%
音乐学院	一	12	6.3%	45	23.6%	68	35.6%	46	24.1%	20	10.5%
	二	8	3.7%	64	29.8%	89	41.4%	41	19.1%	13	6.0%
	三	7	3.4%	68	32.9%	81	39.1%	34	16.4%	17	8.2%
	四	12	5.7%	70	33.2%	73	34.6%	51	24.2%	5	2.4%
哲学与法政学院	一	17	5.2%	78	23.6%	94	28.5%	72	21.8%	69	20.9%
	二	25	7.9%	97	30.6%	94	29.7%	64	20.2%	37	11.7%
	三	28	9.2%	99	32.7%	102	33.7%	59	19.5%	15	5.0%
	四	25	8.1%	108	35.1%	104	33.8%	54	17.5%	17	5.5%

注：我校初考成绩与绩点对应如下：

等级	百分制分数	绩点
A	100-90	4
B+	89-85	3.5
B	84-80	3
C+	79-75	2.5
C	74-70	2

D+	69-65	1.5
D	64-60	1
F	60 以下	0

附表 13 2017-2018 学年各学院学生补考人数和重修人次统计表

学院名称	补考人次	补考人数	重修人次	重修人数
对外汉语学院	70	39	88	36
建筑工程学院	939	305	851	273
教育学院	274	137	315	145
旅游学院	441	213	651	262
马克思主义学院	14	11	12	9
美术学院	155	100	244	123
青年学院	4	3	15	9
人文与传播学院	355	248	465	218
商学院	2229	803	2282	743
生命与环境科学学院	1113	496	998	407
数理学院	869	328	760	312
体育学院	543	237	417	149
外国语学院	284	128	257	95
谢晋影视艺术学院	363	161	266	116
信息与机电工程学院	2072	755	2202	727
音乐学院	598	232	391	157
哲学与政法学院	307	159	422	173

附表 14 2017-2018 学年各学院本科学生赴国（境）外游学人数统计表

学院名称	海外留学人数 (长期项目)	海外游学人数 (短期项目)	合计
对外汉语学院	3	32	35
建筑工程学院	10	3	13
教育学院	1	66	67
旅游学院	32	25	57
马克思主义学院	0	29	29
美术学院	3	18	21
人文与传播学院	8	91	99
商学院	42	13	55
生命与环境科学学院	20	7	27
数理学院	5	18	23
体育学院	7	5	12

学院名称	海外留学人数 (长期项目)	海外游学人数 (短期项目)	合计
外国语学院	28	53	81
谢晋影视艺术学院	14	38	52
信息与机电工程学院	50	19	69
音乐学院	27	19	46
哲学与法政学院	3	10	13
青年学院	0	5	5
全校	316	378	704

附表 15 2018 年度应届本科生毕业率和学位授予率

专业名称	应毕业 人数	毕业 人数	毕业率	获学位 人数	获学位率
保险学	24	23	95.83%	20	86.96%
编辑出版学	31	29	93.55%	28	96.55%
表演	19	13	68.42%	11	84.62%
播音与主持艺术	32	29	90.63%	29	100.00%
财务管理	84	81	96.43%	80	98.77%
产品设计	24	24	100.00%	24	100.00%
档案学	31	31	100.00%	31	100.00%
地理科学(师范)	39	35	89.74%	35	100.00%
地理信息科学	39	38	97.44%	37	97.37%
电气工程及其自动化	87	81	93.10%	70	86.42%
电子商务	38	30	78.95%	26	86.67%
电子信息工程	44	38	86.36%	32	84.21%
电子信息工程(中美合作)	28	25	89.29%	21	84.00%
雕塑	16	13	81.25%	13	100.00%
动画	30	29	96.67%	29	100.00%
法学	67	64	95.52%	61	95.31%
法语	17	15	88.24%	13	86.67%
工程管理	93	89	95.70%	82	92.13%
公共关系学	30	30	100.00%	30	100.00%
公共事业管理(师范)	25	25	100.00%	23	92.00%
古典文献学	31	31	100.00%	30	96.77%
广播电视编导	76	74	97.37%	74	100.00%
广播电视学	31	31	100.00%	30	96.77%
广告学	82	79	96.34%	76	96.20%
广告学(中法合作)	48	39	81.25%	35	89.74%

专业名称	应毕业人数	毕业人数	毕业率	获学位人数	获学位率
汉语国际教育	62	61	98.39%	59	96.72%
汉语言文学	31	31	100.00%	31	100.00%
汉语言文学（师范）	96	94	97.92%	94	100.00%
汉语言文学（师范世承学子）	27	27	100.00%	27	100.00%
汉语言文学（文科基地）	29	29	100.00%	29	100.00%
行政管理	79	76	96.20%	75	98.68%
化学（师范）	46	45	97.83%	45	100.00%
化学（师范世承学子）	18	18	100.00%	18	100.00%
化学工程与工艺	55	51	92.73%	48	94.12%
环境工程	42	41	97.62%	39	95.12%
环境设计	49	47	95.92%	45	95.74%
会展经济与管理	77	76	98.70%	76	100.00%
绘画（书画）	17	17	100.00%	16	94.12%
绘画（油画）	19	18	94.74%	18	100.00%
机械设计制造及其自动化	46	46	100.00%	35	76.09%
机械设计制造及其自动化（中美合作制造工程技术）	33	29	87.88%	25	86.21%
计算机科学与技术	112	100	89.29%	92	92.00%
计算机科学与技术（师范）	45	42	93.33%	38	90.48%
计算机科学与技术（中法合作）	43	37	86.05%	30	81.08%
教育技术学	28	27	96.43%	26	96.30%
教育技术学（师范）	30	29	96.67%	27	93.10%
教育学	27	27	100.00%	27	100.00%
金融工程	41	38	92.68%	36	94.74%
金融学	42	40	95.24%	40	100.00%
经济学	132	124	93.94%	117	94.35%
经济学（中法合作）	28	17	60.71%	9	52.94%
经济学（中美合作）	34	27	79.41%	26	96.30%
酒店管理	89	80	89.89%	75	93.75%
科学教育	39	36	92.31%	36	100.00%
劳动与社会保障	41	40	97.56%	40	100.00%
历史学（师范）	37	37	100.00%	36	97.30%
录音艺术	14	13	92.86%	13	100.00%
旅游管理	151	147	97.35%	141	95.92%
美术学（师范）	74	70	94.59%	70	100.00%
汽车服务工程（中德合作）	69	62	89.86%	54	87.10%

专业名称	应毕业人数	毕业人数	毕业率	获学位人数	获学位率
人力资源管理	92	91	98.91%	88	96.70%
人文地理与城乡规划	37	35	94.59%	31	88.57%
日语	51	44	86.27%	40	90.91%
社会体育指导与管理	29	27	93.10%	25	92.59%
摄影	23	23	100.00%	23	100.00%
生物技术	47	46	97.87%	46	100.00%
生物科学	36	34	94.44%	33	97.06%
生物科学（师范）	29	27	93.10%	27	100.00%
食品科学与工程	62	61	98.39%	60	98.36%
视觉传达设计	51	49	96.08%	48	97.96%
数学与应用数学	34	33	97.06%	33	100.00%
数学与应用数学（师范）	61	56	91.80%	53	94.64%
数学与应用数学（师范世承学子）	22	22	100.00%	22	100.00%
数字媒体艺术	33	32	96.97%	32	100.00%
思想政治教育	35	35	100.00%	35	100.00%
思想政治教育（团队工作）	59	59	100.00%	57	96.61%
体育教育	91	90	98.90%	87	96.67%
通信工程	83	81	97.59%	78	96.30%
统计学	31	31	100.00%	31	100.00%
投资学	42	41	97.62%	40	97.56%
土木工程	52	46	88.46%	44	95.65%
土木工程（中英合作）	87	81	93.10%	74	91.36%
文化产业管理	29	29	100.00%	29	100.00%
舞蹈学	22	21	95.45%	21	100.00%
物理学（师范）	30	30	100.00%	30	100.00%
物业管理	27	24	88.89%	23	95.83%
戏剧影视文学	31	31	100.00%	31	100.00%
小学教育（理科）	38	38	100.00%	37	97.37%
小学教育（理科世承学子）	23	23	100.00%	23	100.00%
小学教育（文科）	98	96	97.96%	96	100.00%
小学教育（文科世承学子）	23	23	100.00%	23	100.00%
信息与计算科学	24	22	91.67%	19	86.36%
信用管理	32	24	75.00%	20	83.33%
学前教育	103	103	100.00%	101	98.06%
学前教育（世承学子）	19	19	100.00%		100.00%
音乐表演	54	19	100.00%	19	100.00%
音乐表演（中俄合作）	40	49	100.00%	49	100.00%

专业名称	应毕业人数	毕业人数	毕业率	获学位人数	获学位率
音乐学（师范）	80	36	100.00%	36	100.00%
英语	73	69	100.00%	67	97.10%
英语（师范）	51	49	100.00%	48	97.96%
英语（师范世承学子）	28	28	100.00%	28	100.00%
应用化学	60	59	93.22%	57	96.61%
应用物理学	28	27	100.00%	27	100.00%
应用心理学	60	56	100.00%	56	100.00%
园艺（中荷合作）	71	69	88.41%	64	92.75%
哲学	28	28	89.29%	28	100.00%
资产评估	39	38	92.11%	36	94.74%

附表 16 2018 年度应届本科毕业生签约率

学院名称	毕业生数	签约学生数	签约率
人文与传播学院	532	386	72.56%
教育学院	466	404	86.70%
哲学与法政学院	299	174	58.19%
马克思主义学院	35	34	97.14%
外国语学院	190	143	75.26%
商学院	574	329	57.32%
对外汉语学院	61	55	90.16%
旅游学院	411	350	85.16%
音乐学院	196	133	67.86%
美术学院	238	190	79.83%
谢晋影视艺术学院	177	159	89.83%
体育学院	117	82	70.09%
数理学院	221	175	79.19%
生命与环境科学学院	487	342	70.23%
信息与机电工程学院	504	366	72.62%
建筑工程学院	240	144	60.00%
青年学院	59	30	50.85%