

目 录 | CONTENTS



一、本科生培养的理念、目标与定位

1

二、学校的基本数据

2

1. 在校学生情况.....	2
2. 教职员工.....	2
3. 本科专业设置及结构.....	4
4. 课程架构.....	5
5. 教学经费投入.....	6
6. 软硬件教学环境.....	7

三、本科生培养质量状况

10

1. 招生.....	10
2. 质量工程建设成效.....	13
3. 课程教学.....	13
4. 实践教学环节.....	16
5. 国际交流.....	19
6. 大学生课外实践活动.....	20
7. 毕业及就业状况.....	22

四、本科生培养年度重点、特色工作与成效

25

1. 深化教育教学改革.....	25
2. 卓越教师培养改革试点.....	29

CONTENTS | 目录

3. 教师教学发展中心建设.....	30
4. 实施教师教学激励计划.....	32

五、本科教学发展愿景

36

六、附件

38

附件 1 2015 年度全日制在校本科生数及占在校生总数比例表.....	38
附件 2 2015-2016 学年应届本科毕业生总学分和总学时统计表.....	38
附件 3 2015-2016 学年应届本科毕业生选修课学分和实践学分占比表.....	39
附件 4 2015 年外省第一批次招生录取分数及人数统计表.....	39
附件 5 2015 年外省第二批次招生录取分数及人数统计表.....	40
附件 6 2015 年度各专业一志愿录取情况表.....	41
附件 7 2015-2016 学年各学院主讲本科课程的正教授比例表.....	43
附件 8 2015-2016 学年各学院正教授授本科课程门次及比例表.....	44
附件 9 2015-2016 学年各学院正教授授本科课程学分及比例表.....	45
附件 10 2015-2016 学年新开本科课程总门数及门次数统计表.....	45
附件 11 2015-2016 学年教学班额情况表.....	46
附件 12 2015 年度校外实习基地情况表.....	46
附件 13 2015 年各学院本科学生赴国（境）外游学人数统计表.....	47
附件 14 2015-2016 学年各学院学生补考人数和重修人次统计表.....	48
附件 15 2015-2016 学年各学院学生学习成绩情况统计表.....	49
附件 16 2016 年度应届本科生毕业率和学位授予率.....	52
附件 17 2016 年度应届毕业生签约率.....	55





一、本科生培养的理念、目标与定位

上海师范大学是上海市重点建设的高校，是一所以文科见长并具教师教育特色的文、理、工、艺等学科协调发展的综合性大学。学校已进入上海市教育综合改革部市共同支持的高校行列。

建校 62 年来，学校始终坚持社会主义办学方向，牢记为基础教育服务的办学宗旨，在保持办学特色与优势的基础上，主动适应国家经济社会发展和教育发展的需要。形成了**特色、创新、协调、开放、共享的发展理念**；**价值引领、知识传授、能力培养三位一体的教育教学理念**；以及**“厚基础、重实践、国际化”的人才培养理念**。

从我校发展理念出发，学校“十三五”规划的**办学定位**是：贯彻特色、创新、协调、开放、共享的发展理念，进一步深化教育教学改革，全面提升办学质量，争创一流本科教育，增强和提高学校服务国家经济社会发展的能力，到 2020 年，把学校建成**具有重要国际影响力的、教师教育特色鲜明的高水平综合性大学，进入国内地方高校一流建设行列**。

根据我校办学定位，结合教育教学理念和人才培养理念，学校在十三五规划中的**人才培养目标**是：全面贯彻党的教育方针，认真落实立德树人根本任务，以学生社会责任感、创新精神和实践能力培养为核心，坚持**“厚基础、重实践、国际化”的人才培养理念**，培养德行高尚、学识扎实、身心健康，具备现代精神以及人文素养的**卓越教师和一流专业人才**。



二、学校的基本数据

1. 在校学生情况

2015年，我校各类全日制学生在校人数27874名，其中全日制本科生20660人，占在校生总数的74.12%（参见表2.1）。

表 2.1 上海师范大学 2015 年在校生情况

学生类别	人数
普通本科生	20660
普通专科生	410
全日制硕士生	5390
全日制博士生	580
留学生	753
预科生	81
合计	27874

2. 教职员工

学校师资队伍结构合理，拥有一批在国内外具有一定影响的专家、学者和优秀青年学术人才，初步形成了一支以特聘教授为旗帜、有较大学术影响的学科带头人为中坚、中青年学术骨干为主体的高水平教师队伍。

2015年，全校教职员工2845人，其中专任教师1758人。专任教师中具有高级专业技术职务者945人，占专任教师的53.7%；具有博士、硕士学位的教师1495人，占专任教师的85.0%。专任教师的年龄结构参见表2.2。此外，学校还组建了一支595人的兼职教师队伍，其中包括5位院士特聘教授、100多位外籍教师。

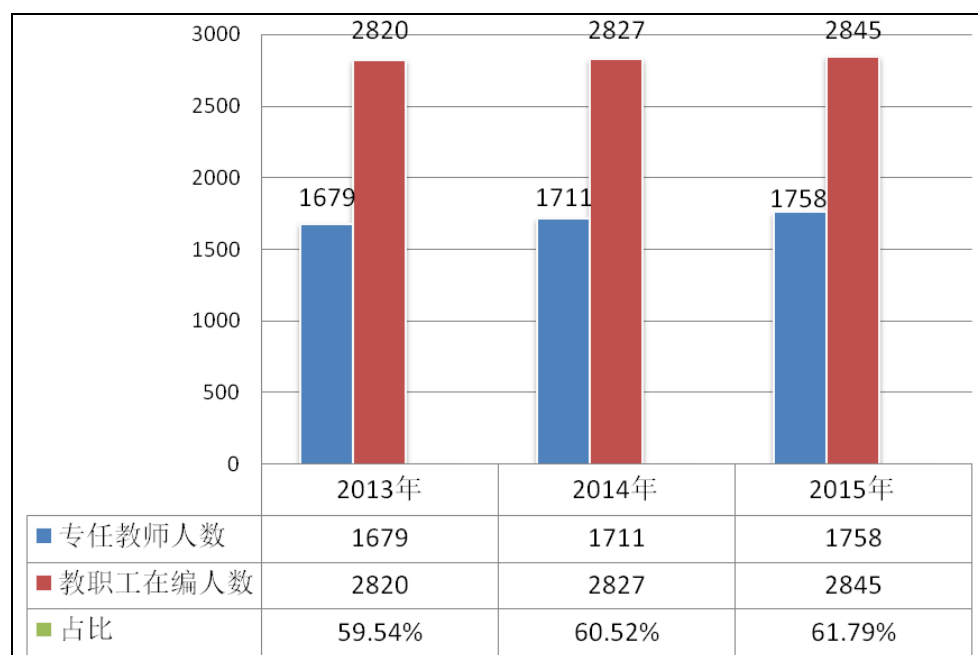
根据教育部规定的计算方法，2015年我校生师比为17.66。

近三年来，为加强教学保障，教职工队伍规模逐步扩大，专任教师数量逐步增长，专任教师占全校教职工人数的比例、专任教师中高级专业技术职务教师、具有博士学位教师、中青年教师的比例均有所提高。参见图2.1。

表 2.2 上海师范大学 2015 年专任教师年龄结构表

年龄段	专任教师人数	占比
35 岁以下	433	24.6%
36-45 岁	675	38.4%
46-55 岁	492	28.0%
55 岁以上	158	9.0%
合计	1758	100%

图 2.1 学校近三年专任教师数量及占比情况



学校多年来连续举办师德楷模评奖和表彰活动，充分发挥先进教师的榜样和示范引

引领作用。如人文与传播学院的中日关系研究专家苏智良教授在教书育人过程中长期倾情付出，2015 年被评选为上海市十大教书育人楷模。孙雅艳老师全身心投入在学生工作的第一线，她带领学生开展的“音字符串起希望”和“影像激活人生”三下乡社会实践活动，获得了“全国优秀志愿服务项目”，于 2015 年当选全国师德楷模。

3. 本科专业设置及结构

2015 年，学校招生的本科专业有 78 个，涵盖哲学、经济学、法学、教育学、文学、历史学、理学、工学、管理学、农学、艺术学 11 个学科门类（参见表 2.3）。其中，师范类专业 18 个，占招生本科专业数的 23.68%。

表 2.3 2015 年学校招生本科专业

学科门类	专业名称	专业数	比例
文学	汉语言文学*、古典文献学、广告学、编辑出版学、广播电视学、汉语国际教育、法语、英语*、日语	9	11.54%
艺术学	戏剧影视文学、摄影、音乐学*、舞蹈学、音乐表演、录音艺术、美术学*、视觉传达设计、环境设计、产品设计、绘画、表演、广播电视编导、播音与主持艺术、动画、中国画	16	20.51%
理学	应用心理学、数学与应用数学*、信息与计算科学、物理学*、统计学、化学*、生物科学*、生物技术、应用化学、地理科学*、地理信息科学、人文地理与城乡规划	12	15.38%
管理学	档案学、文化产业管理、社会工作、行政管理、人力资源管理、劳动与社会保障、财务管理、电子商务、资产评估、公共事业管理*、旅游管理、会展经济与管理、酒店管理、工程管理	14	17.95%
工学	化学工程与工艺、环境工程、食品科学与工程、机械设计制造及其自动化、电子信息工程、电气工程及其自动化、通信工程、汽车服务工程、土木工程、计算机科学与技术*	10	12.82%
教育学	学前教育*、体育教育*、社会体育指导与管理、小学教育*、教育技术学*、科学教育*	6	7.69%
经济学	经济学、金融学、保险学、投资学、金融工程、信用管理	6	7.69%
法学	法学、思想政治教育*	2	2.56%
历史学	历史学*	1	1.28%
哲学	哲学	1	1.28%
农学	园艺	1	1.28%
合计		78	100%

注：带“*”为可招收师范生的专业。

近年来,在上海建设国际化大都市的时代背景下,学校除了保持传统师范专业办学特色外,还设立并发展建设了旅游会展、影视传媒、语言文学、生物技术、汽车服务、广告学、金融贸易、应用心理学、园艺、电子商务、环境化工、工程技术等一大批应用型专业,致力于培养适应上海世界城市建设需要,具有扎实理论基础、较强实践能力、较宽国际视野和一定创新能力的应用型、高素质人才。

2015年,学校在2013-2014年专业评估的基础上,启动本科专业优化调整工作,先期归并2个专业,停止招生2个专业,并扩大大类招生专业范围,将29个专业合并为金融学、数学、电子信息学等10个大类。实施大类招生的专业在一学期或一年后进行专业分流。

4. 课程架构

2013-2014年,学校在专业评估基础上,通过教学质量月活动,要求专业深入调研、论证专业定位、培养目标及其与课程体系的关系。学校出台了《上海师范大学本科课程标准》,修订了《课程教学大纲管理办法》,将课程分为“学术知识类、方法技能类、研究探索类、实践体验类”,实施分类管理(见表2.4)。

表 2.4 课程分类及教学要求

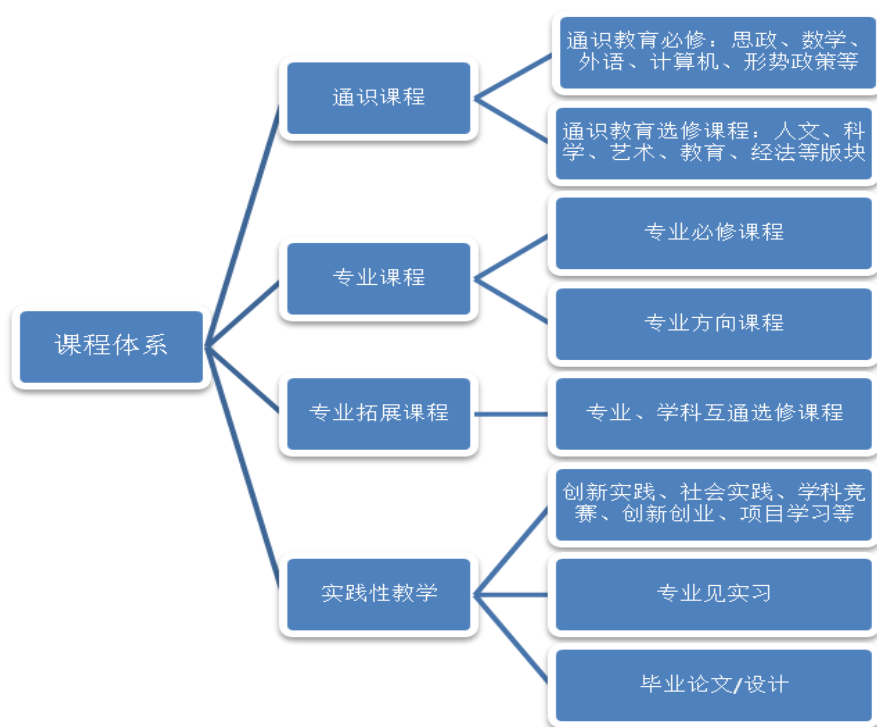
课程类型	课程目标	课程的组织结构	课程考核形式
学术知识类	掌握知识体系	讲授系统性的概念、原理及理论的课时不低于总课时量的 2/3	闭卷考试,阅读,读书报告等
方法技能类	知识应用能力培养	技能训练、尝试、实验环节应不少于总课时量的 1/2	产品、作品、实践操作、实验报告等
研究探索类	分析思维、创新思维能力培养	指导学生开展研讨、独立或团队合作的探究式研习活动不少于总课时量的 1/2	小论文、调研报告、汇报、答辩等
实践体验类	知识、技能综合运用能力培养	学生为主体的实践体验环节应不少于总课时量的 2/3	实践作品、报告等

2014-2015年的专业培养方案修订,学校要求专业依据定位和培养目标,构建课程体系中各类课程合理的组成结构,推进专业课程体系优化和人才培养模式改革。学校把课堂教学的讲授和学生实践探索活动分列显示,要求专业突出体现课程体系中应用型人

人才培养的实践实训环节。两次本科培养方案修订，使学校各本科专业的定位、培养目标得到进一步明确，专业课程体系得到进一步优化，贯彻了学校人才培养理念，促进了人才培养模式的转变。

自 2015 级本科人才培养方案起，学校重组课程体系结构，包括通识课程、专业课程、专业拓展课程、实践性教学等板块（见图 2.2）；对通识教育必修课程实施全面改革；构建校级通识教育选修、院级专业拓展两个选修课程平台；设立每学年 2 周的教学实践周。这些措施对于促进由“专业教育”向“通识教育、专业教育有机结合”的转变、引导专业转变培养模式起到了积极推进作用。

图 2.2 本科课程体系结构



5. 教学经费投入

2015 年，学校本科教学日常运行支出总额 19,179.43 万元，本科专项教学经费支出总额 1948.76 万元，本科实验经费支出总额 751.66 万元，本科实习经费支出总额 200.1 万元（参见表 2.5）。根据市教委数据统计要求，我校 2015 年教学经费的统计方式有一些调整，与 2014 年度相比，本科教学日常运行各项支出仍有不同水平提高，其中本科专项教学经费支出总额与 2014 年相比增加了 346.59 万元，本科实习经费与 2014 年基

本持平。

表 2.5 2015 年学校本科教学各项经费投入情况

本科教学经费	总数（万元）	生均（元/人）
本科教学日常运行支出总额	19,179.43	9283.36
本科专项教学经费支出总额	1948.76	943.25
本科实验经费支出总额	751.66	363.82
本科实习经费支出总额	200.10	96.85

6. 软硬件教学环境

(1) 教室、实验室设施

表 2.6 2015 年教学基础设施数量与面积

学校占地	校区（个）	2
	面积（平方米）	1554289.7
教学行政用房	面积（平方米）	292232
	生均面积（平方米/生）	10.48
学生宿舍	面积（平方米）	298978
	生均面积（平方米/生）	10.73
实验室	面积（平方米）	71970
	生均面积（平方米/生）	2.58
教室	数量（间）	357
	其中多媒体教室和语音实验室	334
	座位数（个）	26971
运动场	数量（个）	25
	面积（平方米）	98576
活动中心	数量（个）	2
	面积（平方米）	6121

学校现有徐汇和奉贤两个校区，占地面积 155 万多平方米。

2015年,校舍建筑面积77万多平方米,其中教学行政用房总面积29.2万平方米,学生宿舍面积29.9万平方米,教室面积9.3万平方米,其它参见表2.6。

近年来,随着信息化教育技术手段兴起,新的教学方式不断涌现,学校多方筹措经费,建设了一批适应不同专业课程教学需要的功能教室。其中包括多屏互动教室,可以满足学生在课堂中以小组为单位进行多种形式的探究性讨论、互动学习。

学校拥有1个教育部国际合作联合实验室,1个上海市协同创新中心,1个教育部重点实验室,2个上海市重点实验室,2个上海市教委重点实验室,2个上海市实验教学示范中心。这些研究、教学实验设施,为教学改革和人才培养创造了有利条件。2015年,当年教学科研仪器设备净增值5249.43万元,净增比例8.33%。

学校现有体育场馆,设施、器材配备等符合国家标准,能基本满足本科教学需求和学生的体育运动需要。

(2) 图书馆和图书资料

学校有两个中心图书馆,总面积35146平方米,阅览室座位3466个,藏书近350万册,有100多个电子文献数据库和8个具有馆藏特色的自建数据库。文理科专业图书种类齐全,上海地方史资料较为完备,上海地区历史人物的诗文集收藏亦较齐全,我国现代作家著译作品收藏比较丰富。馆藏中小学教材及教学参考资料较为丰富,形成一定特色,基本能满足学校教学科研需要。

图书馆的各种资源、设施都向本科生开放。2013年起,图书馆配合教务处把知名专家学者到学校的讲座录制成视频资源,汇集成综合素质讲座网上学习平台,内容包括科技发展、社会科学研究动态、文化艺术等,供学生学习。

表 2.7 2014 年和 2015 年学校图书馆藏书和流通情况

类别	2014 年	2015 年
纸制图书总量(册)	3388176	3500000
生均纸制图书(册)	90.06	91.22
电子图书总量(册)	1444302	2195774
电子期刊种类数(种)	55606	65018
当年图书流通量(本次)	214603	226087

2015年，我校图书馆藏书情况和本科生图书流通量参见表 2.7，与 2014 年相比，电子图书新增 75 万册，电子期刊新增 0.94 万种。

(3) 信息化环境

学校以实现教育资源开放共享、助力教育教学水平提升为目标，为学校本科教育提供信息化支撑。学校通过自有光纤和租用运营商光纤两种方式，在徐汇与奉贤两校区之间铺设互备、直连的网络通道，使高速安全的万兆主干、百兆到桌面的 IPv4/IPv6 双栈网络，覆盖两校区教学、办公、宿舍等区域。学校拥有教育网、电信、校校通等网络出口链路，网络出口带宽 2700MB，实现了与互联网的高速互连。截止到 2015 年 12 月，部署核心交换设备 12 台，汇聚层交换设备 200 余台，接入层交换设备 1700 余台，光缆总长度 240 多公里，校园网信息点 39500 余个。无线校园网实现了教学楼、实验室、办公楼宇、食堂和室外热点区域的全覆盖，两校区无线 AP 总数达 1400 余个。

学校立足校园网，提供稳定的校园主页、信息门户、DNS、Email、统一身份认证、VPN 专用通道、办公自动化系统、智慧校园微信 APP、一站式服务平台等基础应用服务。建成校级公共应用系统 109 个，部门业务应用系统 176 个。一卡通系统提供校内消费、图书借阅、门禁管理、考试报名等 25 个子系统的服务功能。

为适应学校人才培养模式改革、提高教学管理信息化水平，2015 年起，学校在市教委、市经信委的支持下，启动教务系统升级项目。新的教务系统力求使教学管理迎合学习 2.0 时代的培养模式改革、教学方法创新、教学资源共享的需要，含七大模块（子系统），统领从培养方案制定到毕业资格审核学生培养的完整过程。



三、本科生培养质量状况

1. 招生

今年上海市下达我校的招生本科计划是 5100 人，专升本 200 人。在整个招生过程中，实际录取 5094 人，其中春季招生 41 人，专升本 197 人。以下各分类按 5094 人统计，不含专升本招生人数。

2015 年本科新生中，师范生招生人数 1283 人，所占比例为 25.2%；非师范生招生人数 3811 人，所占比例为 74.8%。上海生源 2225 人，所占比例为 43.7%；外省市生源 2869 人，所占比例为 56.3%。男生 1482 人，所占比例为 29.1%；女生 3612 人，所占比例为 70.9%。其中在奉贤校区就读的新生 4375 人，在徐汇校区就读的艺术类新生为 653 人，在虹口校区为 66 人。参加表 3.1。

2015 年师范生招生人数 1283 人（外省比例 24.4%），占本科招生总人数的 25.4%。分析各类招生情况，艺术类招生 708 人，其中师范生 140 人，师范生占比为 19.8%；体育类招生 140 人，其中师范生 95 人，师范生占比为 67.9%；普通本科 4246（含春招 41 人），其中师范生 1048 人，师范生占比为 24.7%（上海生源 825 人，占比为 78.7%；外省生源 223 人，占比为 21.3%）。参见表 3.2。

表 3.1 2015 年学校招生录取人数比例（不含专升本）

		人数	比例
类别	师范生	1283	0.252
	非师范生	3811	74.80%
地域	上海生源	2225	43.70%
	外省市生源	2869	56.30%
性别	男生	1482	29.10%
	女生	3612	70.90%

表 3.2 2015 年学校各类招生情况

种类	上海		上海 合计	外地		外地 合计	全校合 计	
	师范	非师范		师范	非师范			
春招	41	—	—	—	—	—	—	
其他	艺术类	85	224	309	55	344	399	708
	体育类	60	25	85	35	20	55	140
	普通类	825	1006	1831	223	2192	2415	4246
全校本科合计	1011	1255	2225	313	2556	2869	5094	
专升本	18	179	197					

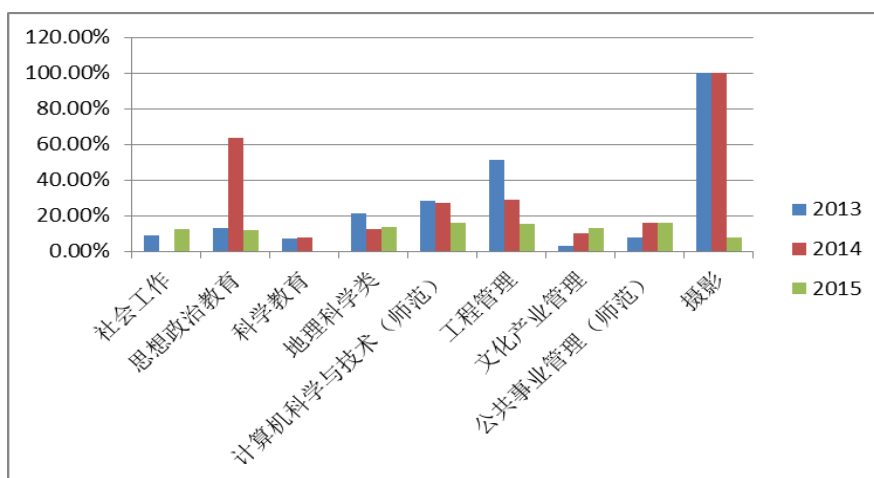
2015 年，学校上海文科录取的最高为 487 分，平均为 441 分（上海市一本线 434 分）；理科录取的最高为 465 分，平均为 421 分（上海市一本线 414 分），生源质量仍保持较好的水平，参见表 3.3。

2015 年，外省生源录取的 2265 名普通类新生，一本率达到 90%，比 2014 年增加了近十个百分点。其中，在第一批次招生的省份中，安徽、山东、河南、贵州、辽宁、云南、海南等省平均分都超过控制线 30 分以上。师范专业报考火爆，近几年报考与录取比例都在 10:1 以上，且大多来自上海的示范性高中，2015 年本市文科考生最高分为 487 分，平均分为 441 分，分别高出市一本线 53 分和 7 分；理科考生最高分为 465 分，平均分为 416 分，分别高出市一本线 51 分和 4 分。

表 3.3 2015 年学校在上海秋季招生各批次录取情况

科类/批次		录取分数线			录取人数	上海计划	
		分数/人数	本市资格线	本校			
				最高			最低
文科	师范类提前批		372	487	428	383	383
	第一批		434	463	441	190	179
	第二批		372	457	431	180	173
	农村贫困		414	449	431	5	5
理科	师范类提前批		348	465	401	412	412
	第一批		414	457	424	347	333
	第二批		348	432	407	263	251
	农村贫困		394	414	398	10	10

图 3.1 第一志愿录取率低于 20% 的专业近三年变化趋势分析



但是在全校招生的 78 个专业中，也存在少数专业第一志愿录取率较低的情况，如社会工作、思想政治教育、科学教育、地理科学类、计算机科学与技术（师范）、工程管理、文化产业管理、公共事业管理（师范）、摄影 9 个专业的第一志愿录取率低于 20%。通过对这些专业的近三年趋势进行分析，发现文化产业管理专业和公共事业管理（师范）专业趋势向好，逐渐得到社会认可；工程管理和摄影专业趋势下降，特别是摄影专业下降幅度较大。这不仅有社会认知变化的原因，更需要从学校内部专业建设上找原因。这

引起了学校的高度重视，通报学院并责成查找原因，采取措施应对；其它专业一志愿录取率在正常波动范围。参见图 3.1。

2. 质量工程建设成效

2015 年，学校有 5 门课程入围上海高校市级精品课程，15 本（套）教材荣获上海普通高校优秀教材奖，3 个项目获上海高校本科重点教学改革项目立项建设，2 门课程获上海高校示范性全英语教学课程建设，27 门课程获上海市教委重点课程立项建设，旅游管理专业成功申报上海市应用型本科试点专业。这些荣誉和项目一定程度体现了学校 2015 年度在教师教育、高端应用人才培养方面的工作重心和取得的成绩。

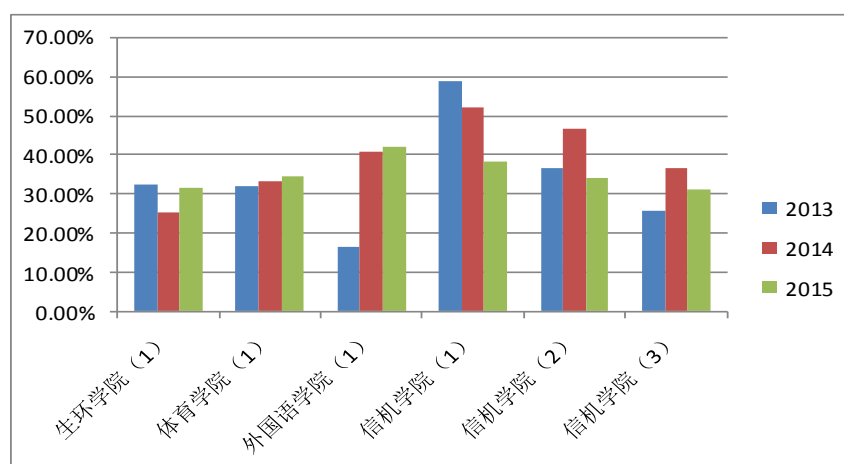
2015 年，学校开展了校级教学成果奖评选，共评选出特等奖、一等奖、二等奖、三等奖共 44 项优秀成果。

3. 课程教学

（1）课程开设情况

2015-2016 学年，全校开设本科课程 3387 门，新开课程 85 门。设立教学班 8475 个，其中学生数 30 人以下的教学班数是 2967，所占比例是 35%。8475 个教学班中，基础课程教学班数 2748 个，所占比例是 32.4%，专业课程教学班数 5727 个，占 67.6%。

图 3.2 成绩绩点低于 2.0 的学生比例高于 30%的学院在近三年的变化趋势



从附件 15 可以看出，各学院学生的成绩存在不均衡性，说明各学院在把握成绩的标准在从严程度上存在差别，学院间横向比较意义不大。因此，对于成绩绩点低而学

生比例偏高的学院进行纵向分析更有意义。对学生成绩绩点低于 2.0 的比例高于 30% 的学院进行近三年的变化趋势分析（参见图 3.2），表明：6 个学院中，3 个学院低绩点的学生比例明显减少，趋势向好；外国语学院一年级学生低绩点的比例在上升，引起了高度重视。部分原因可能由于，在学校紧抓教学质量要求指导下，学院加强了对学生学习的要求。学校认为，提高教学质量不能仅仅依靠从严控制成绩，为此将要求学院进一步完善质量改进的手段，有效促进学生学习成长。

（2）正高级教授上课情况

2015 年，我校有正高级职称的教授有 272 人，给本科生开课的正高级教授为 239 人，正教授给本科生授课率为 87.87%。

（3）课堂教学质量监测

A. 听课制度

学校建立了完善的教学视导员制度。教学视导员是一支由热爱教学工作、有丰富教学经验、较高学术水平、治学严谨并有高度责任感和事业心的退休教授、副教授组成的专职队伍。他们通过随机跟班听课、巡视教学场所和考场等方式，调查了解各院（系）教师课堂教学质量及学风情况，填写“课堂教学基本情况调查表”，定期上报教务处。2015-2016 学年，视导员共听课 1252 节次，其中，徐汇校区 259 节次，奉贤校区 993 节次，记录听课评价表 560 多张。

同时，学校、院系还组织多种形式领导、同行听课，随堂听课已经成为学校抓教学质量的常规工作。校党委书记带头每周在奉贤、徐汇两校区走进课堂听课。在校领导、学院领导、专业负责人随机听课的基础上，还开展了公开课专题研讨等有针对性、主题性的听课活动。2015-2016 学年，学院领导、专业负责人等听课 1700 多节，记录听课评价表 800 多张。

B. 学生评教

学生评教是高校教学质量监控的重要组成部分，也是学校一直坚持的保障课堂教学质量的重要举措之一。自 2003 年起，学校启动全校范围的学生评教活动，并把学生评教纳入教学管理常规，把学生评教结果纳入教师职称晋升的前提之一。现在，学校每学期定期对全校教师的课堂教学进行学生评教，逐步建立了较为完整的教师课堂教学质量的评价指标体系，逐步完善了教师课堂教学质量的评价机制，为学校规范教学

管理、稳定教学秩序、深化教学改革和提高教学质量起到了积极的推动作用。

2015-2016 学年，全校共有 8132 个教学班参与学生评教，根据评教学生人数 10 人及以上和学生参评率 70%及以上评教有效的要求，获得有效数据 7369 条，有效率为 90.6%。经统计，2015-2016 学年，全校 2 个学期本科课程教学学生评教的平均值分别是 4.78 和 4.69(满分 5 分)。若将我校的学生评教分数折算成 100 分，优秀率为 88.6% (见表 3.4)，相比 2014-2015 学年提高了 1 个百分点。

表 3.4 2015-2016 学年学生评教结果

	> 95 分的 课程门次数	90-95 分的 课程门次数	75-89 分的 课程门次数	<75 分的 课程门次数
课程门次数	3940	1857	764	61
百分比	59.5%	28.0%	11.5%	1.0%

从 2015-2016 学年第 1 学期开始，学校对学生评教指标体系做了重大修改，评价要素从原来的教学态度、教学方法、教学语言、教学内容、作业要求、课堂秩序、教学效果对教师教学工作的评价的 7 个要素，改变为学生对课程的了解、学生对课程的兴趣、课程的挑战性、教师教学负责、学习的收获 5 个要素，这些指标更多是从学生自身需求的满足度方面评价课程教学。2015-2016 学年第 1 学期同时运行新旧 2 个版本的学生评教指标体系，通过数据分析发现，虽然使用新的学生评教指标体系学生评教的总得分略有下降，但发现新旧两个版本的学生评教的结果具有高度的一致性，并且新的指标体系项目的得分情况更能反映出教师评教总得分低的原因主要是课程设置方面的原因，还是教师教学方面的原因。学校从 2015-2016 学年第 2 学期开始使用新的学生评教指标体系。

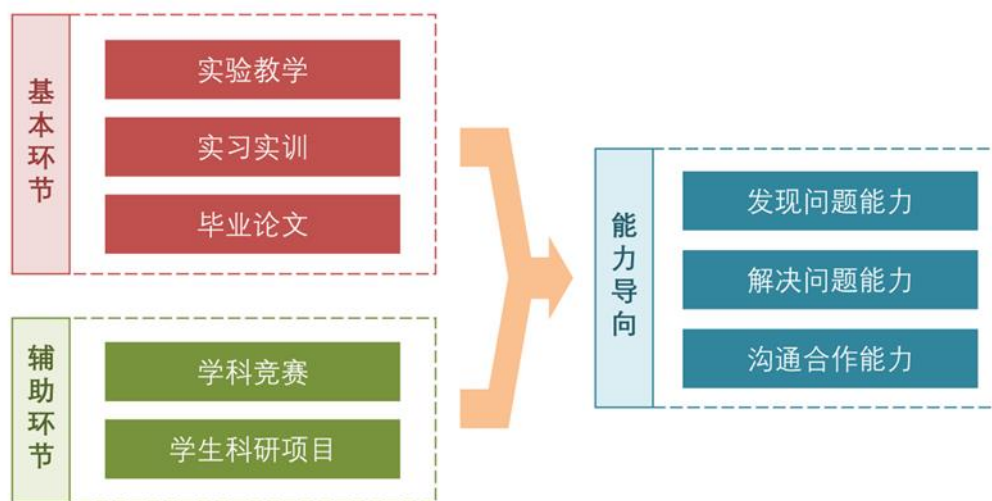
为了进一步了解学生对教师教学工作具体意见，除了量化评定，学校在评教系统里增加了描述性评定，允许学生就教师授课的优点、不足提出意见和建议。2015-2016 学年，学校在获取学生评教数据的同时，也收获了大量学生对他们热爱的老师的点赞和鼓励，如“认真负责”、“生动有趣”、“教学严谨”、“示范给力”、“拓展视野”、“耐心指导”等。有些学生对少数教师打低分的同时，也表达了他们的需求，如“不要照本宣科”、“不要总是念读 PPT”、“增加与学生的互动”。

教务处在每学期的学生评教工作结束后，撰写学校学生评教工作总结报告，向学院反馈学生评教结果。学校要求学院下发教师个人评教数据和学生的评教意见，向教师分析解读学生评教数据，重点与获得极端低分的教师沟通，进行调研，了解教师教学工作存在的问题，提出具体的整改方案，并上报教务处。学校通过对2015-2016学年学生评教结果的分析发现，少数教师教学效果不够理想，原因主要是个别教师单方面对学生的要求过高，未能就教学目标与学生达成一致；个别教师教学方法单一，教学技能不够成熟。教务处通过教师教学发展中心，结合新教师培训，试点开展针对师生沟通、教学设计和教学方法的分类指导。

4. 实践教学环节

学校构建了以“实验教学”、“实习实训”和“毕业论文”三个基本实践教学环节为核心、以“学科竞赛”、“学生科研项目”两个实践拓展环节为辅助，用培养学生“发现问题能力”、“解决问题能力”和“沟通合作能力”三种能力为导向的“三基二辅三导向”的实践教学体系，参见图3.3。

图 3.3 “323”实践教学体系图



其中，实验教学是学生专业知识学习的基本组成部分，是发现问题能力培养的基础，也是解决实际问题能力的基础性训练。同时，实验室及实验教学中心也是部分专业毕业论文以及两个实践拓展辅助性环节的实现平台。实习实训是三种能力综合培养的关键，是学生将专业知识直接转化为相关成果的体现。毕业论文是学生全部本科阶

段学习的综合体现，许多论文题目来自于其他四个实践教学环节。两个实践拓展辅助环节是将专业知识与实验实习相结合，将三种能力进一步提升的过程。

(1) 实验教学和实习基地建设

学校现有基础实验室 35 个，专业实验室 121 个。拥有 1 个教育部国际合作联合实验室，1 个上海市协同创新中心，1 个教育部重点实验室，2 个上海市重点实验室，2 个上海市教委重点实验室，2 个上海市实验教学示范中心。这些研究、教学实验设施，为教学改革和人才培养创造了有利条件。

学校通过政策引导、资源共享等方式，鼓励实验室向本科生开放。学校先后出台了《上海师范大学教学实验室开放管理办法》、《实验教学管理暂行办法》、《上海师范大学实验教学示范中心管理办法》等文件，不断加强实验室资源共享使用的管理。目前，学校所有文科实验室均向本科生开放。理工科高端实验室、创新实验室等项目支持、预约登记的方式向本科生开放。

为规范实验教学管理，学校还会同学院制定了相关专业的《实验教学大纲》，并定期进行修订。每学期根据各专业培养方案、实验教学大纲，由相关专业填写《实验教学统计表》、《实验课程开设汇总表》和《实验室开放情况统计表》，做好实验教学的基本教学管理统计，并在此基础上，完成各类实验课程教学。

学校着力将社会力量与教学实践相结合，探索校企深度融合模式，努力建设教学与科研紧密结合、学校与社会密切合作的实践教学基地。学校通过产学合作教育基地获得企事业单位的发展信息，了解生产的最新动态，推动学校的课程改革，培养社会适应的人才。专业实习方面，已经建立了 269 家产学合作教育基地(2015 年新建 78 家，2014 年新建 109 家，2013 年新建 82 家)。

学校的教育实习一直沿用的是三阶段滚动教育实习模式，结合学校师范专业的实际，从 2012 级（2015 年）开始，所有师范专业由原来的 8 周教育实习延长至一学期。截至目前，学校已经建成教育实习基地 125 个，其中包括 35 所小学教育实习基地，34 所幼儿园教育实习基地，56 所中学学段教育实习基地。

(2) 大学生创新活动计划项目

大学生创新创业训练项目作为学生将专业学习转化为实践动手成果的平台，一直是学校上下高度重视的抓手之一。大创项目从立项到建设到最后的结项，一直强调学

生自主实践、团队合作，根据近三年的统计，学校市级大创项目的参与形式，2-5 人的团队占绝大多数，平均比例在 95%左右，说明学生还是以团队协作形式来完成项目建设工作。在项目建设过程中，项目负责学生根据学校大创项目管理规定，在教师指导下自主设计、管理并完成实验、实践，独立撰写总结报告，定期向所在学院和教务处提交项目进展报告。学生在导师指导下对项目的实施目标、实施方案、创新点和预期成果等进行详细的设计，知晓难点和突破难点的方法，进行独立思考和钻研探索。

2015 年度，我校有 852 名本科生参与申报了 308 个有效项目，其中 164 个大学生创新项目获得上海市教委立项，446 名本科生参与；55 个项目获得国家级大学生创新项目，192 名本科生参与。近三年我校国家级大创项目立项情况参见表 3.5。

截止 2015 年，从学校大学生创新创业训练计划项目中产生了众多学生成果，获得“挑战杯”全国一等奖 1 项，全国二等奖 1 项，“创青春”全国大学生创业大赛创业计划类全国铜奖 3 项。

表 3.5 2013-2015 年国家级大创项目立项情况

年度	立项数	参与人数
2013	43	138
2014	56	206
2015	55	192

学校每年投入近 80 万元的专项经费用于上海市大学生创新活动计划项目配套，经费主要用于教师指导费的发放和大学生创新项目立项评审等方面，并对组织得力、实施效果显著的学院进行增加经费的支持，对获得国家大学生创新活动计划的项目以及在上海市创新论坛上获奖的项目予以奖励。

(3) 各类学科竞赛

我校精心组织学生参加各类学科竞赛，推动学风建设。2015 年我校本科生积极参加各级各类学科竞赛，共有 545 人次获得省（市）级以上的奖励，其中有 21 人次获得国际级奖励，285 人次获得国家级竞赛奖励，239 人次获得省市级竞赛奖励，参见表 3.6。

表 3.6 2015 年学生各类竞赛获奖情况

类别	学科竞赛获奖项	本科生创新活动、技能竞赛获奖项	文艺、体育竞赛获奖项
国际级	14	1	6
国家级	160	92	33
省部级	90	28	121
总数	264	121	160

5. 国际交流

学校历来重视国际合作与交流，已被列入来华留学生中国政府奖学金院校。截止 2015 年底，学校与美国、加拿大、英国、德国、法国、俄罗斯、日本等 40 个国家和地区的 298 所高校和组织建立了交流合作关系，与美国、英国、德国、荷兰、俄罗斯、法国等六个国家的 7 所高校合作举办 10 个中外合作办学项目，10 个中外合作办学专业全部通过了教育部的评估。

学校在日本广岛福山大学、非洲博茨瓦纳大学、美国密苏里大学建有 3 所孔子学院。这三所孔子学院促进了校际交流与合作，拓宽了国际合作渠道，丰富了国际交流层次，成为学校走出国门开展人文交流的重要平台。

近年来，为适应上海国际化大都市建设的需要，扩大学生的国际视野，培养国际交流和未来教育国际合作研究的能力，吸收国外先进的教育理念，学校组织开展了多种形式的学生海外交流活动，交流对象由单一的本科生扩展到各类在校生；交流形式也由一年交流学习拓展为长期、短期学习，教育实习，及假期“跨文化交流”等多种形式；学习领域则从最初的语言进修拓展到覆盖文、理、工各科的专业学习和实习。

2015 年，学校共有 2000 多位外国留学生，其中一年期以上的在校留学生 753 人。另有上海市外国留学生预科学院学生 81 人在读。

目前，学校每年派出千余名学生赴海外学习、实习或短期交流，拓展国际视野，提高国际理解、交往、合作和竞争能力。以 2015 年为例，学校共派出 413 名学生赴 20 余个国家和地区近 80 所学校和机构进行获得学分或学位的专业学习和实习，另有 600 余人次赴海外参加各类短期项目，包括研修见习、社会实践、学术交流、语言培训、文化体验、艺术演出、赛事会议、志愿服务等；其中，约 70% 的交流学生为本科生。

为了进一步拓宽学生的国际视野，提升国际思维能力，学校还通过建立海外实习基地、与国外著名大学合作培养等方式，每年选送数百名优秀师范生到海外开展教育见习、实习和研习，培养具有国际视野和跨文化国际交往能力的卓越教师。

6. 大学生课外实践活动

(1) 大学生社团活动

全校社团共分为四大类别：实践类社团 25 个，学术类社团 31 个，文艺类社团 26 个，体育类社团 19 个。其中校级社团 14 个，分别从属于校团委、学工部、图书馆等单位；院级社团 87 个，分别从属全校 16 个学院，社团数量基本保持稳定，学校社团数量为 100 个左右，学生社员 9000 余人。

秋石印社是成立于 1986 年秋。社名“秋石”取“秋实”、“求实”谐音，寓有“春耕秋收”、“春华秋实”、“求实奋进”之意。印社的宗旨是继承和弘扬我国传统艺术，提高大学生的艺术修养。作为一个优秀的篆刻类专业性社团，秋石印社还获评“2015 年度全国优秀大学生国学社团”，评选活动由团中央学校部、全国学联秘书处、全国少工委办公室发起，最终在全国范围内评选出了 100 个大学生社团。

泊乐合唱团成立于 2012 年，其成员全部由非音乐专业学生组成，非专业的国际 A 级合唱团。2015 年 2 月，泊乐团荣获全国大学生艺术展演声乐专场一等奖。3 月，参与第四届全国大学生艺术展演获奖节目汇报演出。5 月，与浙江大学文琴合唱团共同举办交流音乐会。11 月，泊乐团参加国际合唱联盟世界合唱博览会并获金奖。

(2) 大学生社会实践活动

作为培养未来教师的师范大学，学校我们参照陶行知先生所提出的“生活即教育”、“社会即课堂”、“教学做合一”教育思想，将第一课堂所学知识直接与大学生社会实践——第二课堂相结合，使得大学生在真正的社会活动中将所学所练用于实践行动。

爱心学校是学校从 1994 年就开始实施的、打通第一、第二课堂的教学工程。爱心学校是以大学生为主体：每个学校的校长、教导主任、教员全部由大学生担当；从制定教学大纲到教学计划，从落实办学场所到招募学员，从筹措办学经费到组织教学全部由大学生完成，让大学生充分得到锻炼。爱心学校每年都有千余名未来教师在爱心

学校中第一次走上讲台。爱心学校给了大学生一次接触社会、体验实践、面向未来的机遇，把课堂和社会对接了起来，把理论和实践对接了起来，把现在和未来对接了起来。“爱心学校”累计开办 2300 余所，覆盖全市、辐射全国，还有面向美国、韩国和新西兰等国际的爱心学校若干；共计参与人次达 8 万，服务人次逾 20 万，有力促进了城市精神文明建设。

学校志愿服务总队成立于 2001 年，共下设二级分队 21 支，拥有注册志愿者 13300 余位；近三年来，累计组织志愿服务 6 万余人次，服务对象近 20 万人次；拥有常态服务基地 82 个，常规服务项目 109 个；拥有爱心学校以及各类场馆服务等多个志愿服务品牌。学校志愿者服务总队下设五个志愿者服务基地，分别为上海自然博物馆、上海市禁毒科普教育馆、上海科技馆、SSBC 献血屋和徐汇行政服务中心。

学校科学商店工作发挥学生专业特长，着重于“优中择精”，在原有服务部的基础上提出了更规范、细致的要求，打造专业精品课程。现有“大带小”阅读科普服务部、青少年创新能力培养科普服务部、食品安全与健康科普服务部等十个服务部。2015 年，在徐汇、奉贤、闵行、金山等区县设立 33 个服务点，开展科普专项课题研究共 17 项，一年累计开展科普活动 354 次，1012 名学生投身科普志愿者行业，为近 10000 人次居民提供科普服务。

为了鼓励学生积极参加各类社会实践活动，学校开始尝试引入实践项目制学习，具体就是要将有着很强实践锻炼成效的竞赛、有着一定专业要求的社会实践、课外训练项目、优秀的大学生创新创业计划项目、大学生自主创业、出国交流实践等与课堂学习相互转化，并以学分作为抓手，引导学生投入精力进行实践。这样，学生在完成爱心学校活动、社会实践活动、志愿者活动或是参加学科竞赛取得一定成绩等以及获得发明专利、自主创业等也可以申请部分选修课程的学分，这样在学生参与各种实践活动中各项能力也得以提升，实现了从第一课堂到第二课堂的相互转化。

为做好此项工作，学校已经出台《上海师范大学实践训练项目学分认定管理办法（试行）》，此办法所指的“实践训练项目”是由学校相关职能部门、学院、专业组织实施的，在本科专业培养方案明确规定的教学内容学分体系以外的各种实践训练学习项目，可冲抵培养方案中通识教育课程的实践环节和综合素质类讲座、专业方向课程、专业拓展课程和实践性环节模块的学分。

7. 毕业及就业状况

(1) 毕业简况

截止 2015 年 8 月 31 日，学校应届本科毕业学生 5188 人。其中，4950 人获得毕业证书，毕业率为 95.41%；4769 人获得学士学位，学士授予率为 96.34%。但表演专业的毕业率不到 60%，近三年变化情况看，近两年毕业率都在 90%以上。引起学校重视，已限期学院和专业负责人查找原因，提出对策。

(2) 就业状况

学校坚持加强毕业生的就业指导与服务工作，采取有力举措，提升毕业生离校时初次就业率，扎实推进基层就业、自主创业、就业服务等重点工作，进一步健全和完善就业指导与服务体系。毕业生就业方式以签约就业协议书为主，合同及灵活就业登记表为次，升学、出国等其他就业方式为辅。近三年，学校毕业生就业单位性质突出体现了师范特色，平均每年有超过 20%的毕业生投身到教育事业。此外，中小企业、国有企业和三资企业就业人数逐年上升。

学校 2015 届本专科毕业生签约率为 82.93%，就业率为 96.52%，与 2014 年相比，签约率和就业率都有所提高。学校近三年本专科学学生签约率和就业率参见表 3.7。

表 3.7 近三年学校本专科学学生签约率和就业率情况

	签约率 (%)	就业率 (%)
2013 届	81.90	94.75
2014 届	78.18	94.70
2015 届	82.93	96.52

2015 届就业的本科毕业生中，近 70%进入了教育单位和民营企业，其中入职民营企业的人数比例最高，接近四成；其次为教育行业，超过 30%；就职于三资企业和国有企业的约占四分之一；进入党政机关/事业单位、科研设计、医疗卫生单位和部队、以及自主创业的人数比例合计低于 5%。参见图 3.4。

学校在每年 9 月对毕业生签约的 400 家左右高频用人单位进行访谈和问卷调查，这

些单位主要包括本市区县教育局人事科、中小幼学校、教育咨询和培训机构以及文化、科技、金融、房地产公司等企事业单位。用人单位对学校本科毕业生各方面的表现均给予高度评价。根据学校对用人单位就 2015 届毕业生满意度的调查结果，在 1-10 分的评价维度中，用人单位对毕业生的敬业精神与职业道德满意度最高，平均分为 9.04 分；其次是团队意识与合作精神，满意度平均分为 8.91 分；其他依次为，毕业生在单位工作的稳定程度 8.75 分，专业知识与技能 8.60 分，知识更新及创新能力 8.35 分。如下图 3.5。

图 3.4 2015 届本科毕业生就业去向

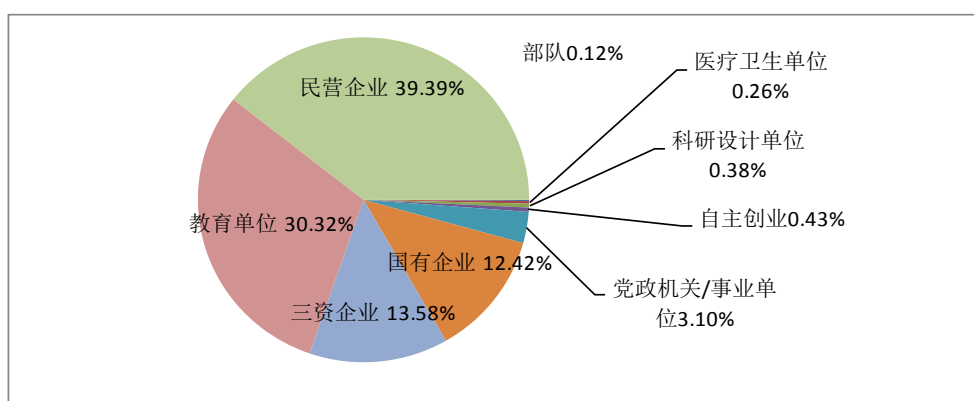
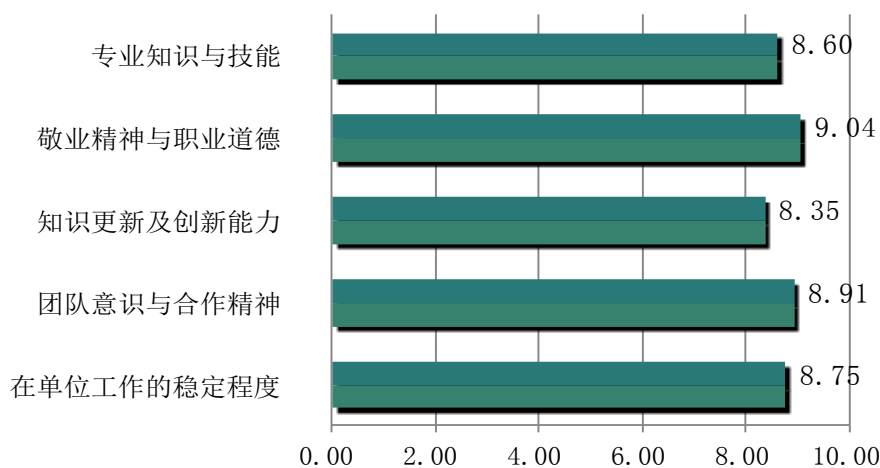


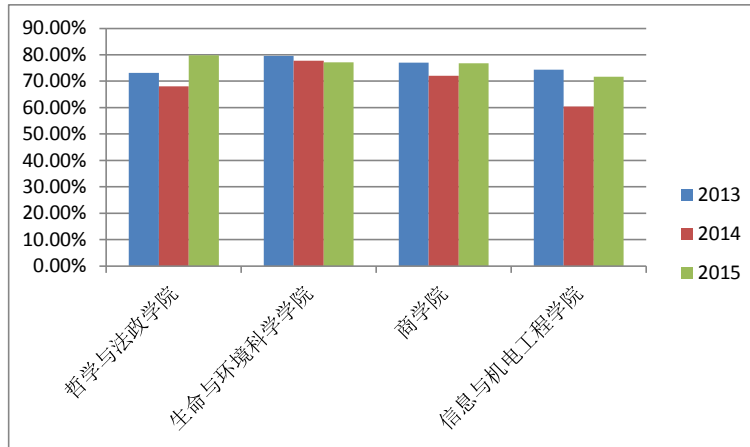
图 3.5 用人单位对 2015 届毕业生的评价（单位：分）



从附件 17 的表中可见：各学院的签约率存在波动，哲学与法政学院、生命与环境科学学院、商学院、信息与机电学院以及音乐学院 5 个学院的签约率低于 80%。由于音乐学院存在大量自由就业情况，签约率不能说明就业问题。其它 4 个专业近三年来基本

稳定在一个较低的恒定水平上，如图 3.6 所示，需要在人才培养规格上进一步完善和落实。

图 3.6 签约率在 80%以下的学院近三年变化趋势





四、本科生培养年度重点、特色工作与成效

在 2015 年召开的全校干部、教师大会上,学校主要领导就《上海师范大学 2015 年工作要点》部署年度工作任务。进一步强调人才培养的中心地位,在本科生培养方面重点抓好以下几方面工作:(1)继续深化教育教学改革,完善专业自主评估制度,改革课程培养体系,夯实基础,进一步提高本科教学质量;(2)加大卓越教师培养改革的试点,培养卓越教师和一流专业人才;(3)做好教师教学发展中心建设,提高教师教育水平;(4)实施教师教学激励计划,树立良好的教学和学习风气;(5)加强就业工作指导,疏通学生就业渠道。通过全校师生的共同努力,圆满完成了各项工作,具体如下:

1. 深化教育教学改革

(1) 教学质量月活动

为了更有针对性地促进和提高我校的教学质量,增强全校师生的教学质量意识,确立教学质量是学校办学生命线的观念,从 2002 年起,学校每年开展“教学质量月”活动,通过各种形式的宣传动员、检查评比和总结表彰等工作,解决教学环节中存在的实际问题,切实提高教学质量。学校的教学质量月是一个既遵循传统又体现创新的活动,经过多年的实践已经取得了良好的效果,实现了学生培养质量、教师质量和质量管理质量的共同提升。

2015年，学校的本科教学围绕“创新人才培养模式，加强专业特色建设”的主题，开展了第十三届教学质量月活动。希望通过本届教学质量月活动，加深广大师生对专业建设内涵与专业特色的理解与认同，聚焦“价值引领、知识传授、能力培养”的教育教学理念，提升教师的创新教学能力，增强学生的创新意识和创新能力，促进我校人才培养质量的提升。

质量月期间，全校从学校和学院两个层面，开展了一系列丰富多彩的活动。

学校层面，开展了2015年“精彩课堂”申报和评审活动；启动了2015年校级“教学成果奖”申报；教务处、人事处联合发布了教研团队建设指南；教师教学发展中心开展了慕课、翻转课堂课程建设培训和教学技能研修活动；举办了校级通识教育必修课教学改革公开课和教学研讨活动。

各学院教师以专业或教研室为单位，就教学如何更新教学理念、完善教学内容、创新教学方法、改革考评体系，就专业如何关注政府导向和经济社会需求、凝炼专业优势特色、加强创新实践环节、完善和策划特色培养方案开展大讨论；学生以班级为单位开展课程学习及创新能力培养的讨论；在此基础上，学院班子、教学管理团队就学院专业特色建设进行研讨和总结。

（2）校级通识教育必修课教学研讨和改革

为进一步深化课堂教学改革，提升公共课程课堂教学水平，2015年，学校与马克思主义学院、外国语学院、数理学院、教育学院联合开展校级通识教育必修课教学展示和研讨活动，分别在大学英语、思政、大学数学、师范类公共课程板块举行了9次公开课教学观摩、研讨活动。其中，数理学院邀请上海交通大学、西安交通大学、华东师范大学的数学教育专家来校，研讨数学教育教学工作，就如何在大学数学教学中运用启发式教学方法、如何有意识地应用数学重要的思维方式、如何在数学教学中传播数学文化、如何开展高等数学/文科高等数学教学改革进行了深入探讨和交流。

通过一系列观摩、研讨活动，展示了公共课教师的教学风采，同时也加强了教师之间的相互教学研讨交流，增强了教学研究的氛围，对于推进学校通识教育必修课教学改革起到了积极作用。2015年开始的通识教育必修课程改革主要以夯实基础、培养能力、注重知识运用为准则，施行分层、分类、分段教学（参见表4.1）。

通识教育选修课程包括课程学习、讲座学习、项目学习，由全校各学科知名教授研发开设，旨在打破学科边界，开拓学生视野，引导学生接近学科前沿。目前建立的

通识教育选修课程，包括“文史经典与文化遗产”、“哲学智慧与批判性思维”、“经济发展与全球视野”、“科技进步与生态文明”、“伦理规范与社会发展”、“教育素养与个体发展”、“艺术修养与审美体验”等七大模块。

表 4.1 学校通识教育必修课改革

课程	教学组织	教学重点
思想政治理论	大班授课、中班辅导、小班讨论	理论学习与国情政策教育、学生品德行为操守教育结合；做到“真学”、“真懂”
大学英语	分 A、B、C 三个层级，分别制定每个层级的课程模块结构和教学标准	加强听、说、读、写语言能力训练；研发学术英语校本课程，密切语言学习和专业学习的关系
大学数学	分文科数学、理工科数学 I、理工科数学 II、考研数学四个层级	数学思想、数学方法的传授；大数据时代学生对数据汇总、数据分析能力的掌握；专业学习对数学基础的要求
计算机	师范专业与非师范专业分别实施分段教学	师范专业的高阶课程聚焦信息化教学的应用能力；非师范专业的高阶课程采用工作坊的形式，开展计算机硬件设计和应用程序开发教学

(3) 专业整改和专业建设

2013 年 7 月至 2014 年 4 月，学校邀请校外专家分三批对全校 81 个本科专业实施达标评估，专业评估工作结束后，教务处以达标评估的一级指标作为信息整合单元，归纳整理评估专家的意见和建议，结合质性分析和量化分析结果，形成了《上海师范大学专业评总结报告》，并提出了专业发展潜力预测指标的构想、专业发展潜力预测分析和专业整改建议。

根据评估结果和专家组建议，学校推行了包括专业调整、大类培养、专业质量年报制度、专业管理绩效考核、培养方案修订等在内的一系列深化改革举措，取得了一定的成效。

① 培养方案论证和修订

2013 年，学校在专业评估的基础上，学校开展了第十一届质量月学质量月活动，动员全校专业深入调研、研讨培养目标和课程体系设置的规范性、科学性，比对国内 985、211 高校、地方高校相同专业的定位和培养目标，听取相关行业专家的意见，查

找本专业定位与培养目标存在的问题，论证课程体系与专业培养目标的契合关系，考察专业课程对人才培养目标的贡献度以及课程设置的科学性。

2014年，学校在第十二届质量月活动中，规范课程教学大纲体例，修订课程教学大纲，将课程分为“通识必修课、通识选修课、专业必修课、专业方向课、专业拓展课、实践性环节”6种类型，课程性质分为“学术知识类、方法技能类、研究探索类、实践体验类”4种。明确各类课程的教学目标、教学方法、考核方式等的要求，强化了不同性质课程的内容结构、教学过程要求和考核；凸显了实践教学、课程内实践的教学设计。专业课程体系、学分结构得到优化，促进了人才培养模式的转变。

经过连续二年本科培养方案和教学大纲的修订，学校各本科专业的办学定位、培养目标、课程体系得到进一步优化。

② 专业大类招生及培养改革

学校逐年扩大大类招生规模，自2013年起，学校以学科为基础建立招生大类，将27个专业合并为9个大类，2015年把29个专业整合为新闻传播类、金融学、数学、电子信息学等10个大类。实施大类招生的专业在一学期或一年后进行专业分流。

学校贯彻“厚基础、重实践、国际化”人才培养理念，强化学科基础训练，从以专业教育为主向专业教育与通识教育相结合转变，实施大类培养。在培养方案中加强了通识必修课程、通识选修课程、专业方向课程、专业拓展课程、实践教学环节的建设，以满足学生个性化学习需求；学校教学过程中要求减少课堂讲授，增加课外自主学习。

③ 专业质量年报制度

专业质量年报主要通过对上年度的专业教学情况进行梳理，对教学状态基本数据进行统计，完成专业教学质量年度报告，全面监控教学和质量保障体系运行的有效性。

2015年，全校共有73个专业完成了2014年本科专业教学质量年度报告，其中有69个专业的教学质量年度报告被评为合格；19个专业的教学质量年度报告被评为优秀。并对评为优秀的专业教学质量年度报告进行奖励。同时，教务处组织教学培训研讨会，总结专业办学经验，凝练专业办学特色。

④ 专业管理绩效考核

2015年，学校修订了《本科专业（含校级通识教育必修课）负责人工作管理条例》

（试行），聘任新一届本科专业（含校级通识教育必修课）负责人，初步建立《专业教学年度考核指标体系》，对专业（含校级通识教育必修课）负责人实施专业管理绩效考核。

专业教学年度考核指标体系包括基础指标和发展指标两个部分。基础指标是专业办学必须符合的规范性、达标性指标，发展指标是彰显专业办学特色、办学优势的指标。本科专业负责人年度工作业绩的考核包括，专业负责人工作、专业办学成绩、专业人才培养成效等，并把它作为专业负责人工作津贴、专业招生计划、专业建设资源配置、专业调整的依据。

2. 卓越教师培养改革试点

我校的卓越教师培养的改革试点，通过选拔世承学子，成立“世承班”人才培养特区进行。

2015年1月13日，学校召开“世承班”培养工作会议，校长朱自强教授强调，将“世承班”打造为上海市中小学培养高素质师资的品牌，并在培养过程中，不断地优化培养方案、课程体系、实践环节的设置，修订相关规章制度。后续工作上进一步做好四项工作：一是推进教育信息化、智能化。在信息社会4.0时代，教育个性化培养成为现实，要形成与之相适应的卓越教师培养途径。二是推进“世承班”培养的国际化，将国际合作培养融入“世承班”，培养的整个过程中，提升“世承班”学生的国际视野，汲取世界各国在教师教育培养中的宝贵经验。三是深入挖掘卓越教师培养的内涵，与时俱进，赋予卓越教师培养的时代生命力。四是将我校的卓越教师培养打造成中国教育乃至世界教育的品牌。

会议对如何做好“世承班”人才特区试点工作进行了讨论，会后有重点地落实会议内容，并以教育学院“学前教育”专业为试点，全面完成了“世承班”培养中的课程体系设置、教育实践体系构建、社会实践活动开展、学年论文指导等环节，制定和修订了相关规章制度，进一步明确了培养模式各环节的要求，强化了“世承班”卓越教师培养的定位。

2015年6月，在中国教育学会学前教育专业委员会的支持下，学校教务处和教育学院共同举办了“上海师范大学教育学院学前教育卓越教师技能大赛暨学前教育专业首届‘世承班’毕业汇报”。竞赛涉及学术论文海报、主题环艺布置作品展示、说课

比赛、讲故事等项目，共有 120 人次（作品）参加了比赛。担任评委的有：台湾嘉义大学幼教系主任叶郁菁教授、《上海托幼》杂志社总编黄铮女士、紫薇幼儿园园长张爱莲女士、南西幼儿园园长洪晓琴女士，以及区县教育局幼教员等资深学前教育工作者。比赛效果得到评委们的一致好评，认为比赛充分体现了选手们作为未来幼儿园教师对幼儿深入的理解和幼儿园教育教学技能，体现了他们良好的语言能力、沟通能力和组织能力，也展示出了他们深厚的艺术素养和专业发展潜力，以及他们积极、健康、乐观向上的个性品质。

自“世承班”试点以来，一直以“培养卓越教师”为宗旨，秉持“面向世界、借鉴创新、世代相传、承前启后”的培养理念，努力培养“适应未来上海国际化大都市基础教育需要、了解国际基础教育发展趋势，具备扎实的教师教学技能的、面向现代化、面向世界、面向未来”的优秀师范生。在课程与教学方面，基于国家级与市级精品课程建设，尝试与台湾嘉义大学幼儿教育系师生进行课程视频对接的教学改革并开设全英语示范课程；在国际交流方面，为世承班量身定制了多项海外见实习项目，提升其国际化的综合素质；在社会实践方面，世承班的同学通过“寻根廖世承”、“陈鹤琴教育思想探寻”、“暑期爱心学校”等活动感悟经典教育思想，积累教学实践经验。通过四年的培养，学前教育专业“世承班”取得了预期成效，所有毕业生均受到用人单位高度欢迎。技能大赛既是首届“世承班”学生专业能力的展示，也是对卓越教师培养模式的阶段性总结。

3. 教师教学发展中心建设

2015 年，学校通过教师教学发展中心平台，组织开展教师培训、教学竞赛等一系列活动，提高教师教学能力水平。

(1) 教学管理培训

为进一步提高学校教学管理的科学化和专业化水平，加大教学改革和人才培养模式创新的力度，2015 年 7 月 4-5 日，教务处组织召开全校专业建设与专业内涵提升工作会议，参会人员包括教务处、各学院分管教学工作副院长、各本科专业负责人和全校公共课程教研室负责人等。

会议邀请了上海市知名的教育管理专家和教育评估专家分别作了“明确学科与专业建设方向，进一步深化教育教学改革”、“基础教育改革对教师教育职前培养的要

求”、“高校本科教学审核评估要点分析”的专题报告。教务处作了“落实专业整改，做好审核评估准备”的专题报告，以及教学常规管理的招生、教学运行管理、学籍管理、实践教学诸环节等专题报告。教务处还协同教育理论专家介绍“二级学院教学管理的理念和艺术”，与教育学科专家团队共同主持工作坊开展“专业分类定位思路及培养模式改革”、“专业培养课程体系分类构建内涵解读及案例分析”等专题研讨。

（2）青年教师教学竞赛

为推动教师专业发展，提高学校的整体教学水平，引领学生学好知识和技能，我校自2014年起每年举办一次校青年教师教学竞赛，推动青年教师教学能力和水平的全面提升。

2015年5月，校工会、教务处、人事处联合举办上海师范大学第二届青年教师教学竞赛，来自学校15个学院31位青年教师参加了比赛。根据选手报名和学科分布情况，竞赛分为人文社会科学第一组（基础文科组）、人文社会科学第二组（应用文科组）、人文社会科学第三组（艺术组）和自然科学组四个组别进行竞赛，来自学校14个部处和学院的14位专家、教授担任评委。

比赛由教学设计、课堂教学和教学反思三部分组成。赛前，每位选手提交主讲的一门课程中的20节课的教学大纲、教案和PPT等教学设计材料，评委在比时按照选手对课程的整体设计和把握打分。课堂教学和教学反思在比赛当天进行。每位选手从准备的20节课当中随机抽出一节，当场进行20分钟的讲授，评委从教学内容、教学组织、教学语言与教态、教学特色四个方面进行考评。每位选手授课后，结合本阶段课堂教学实际，从教学理念、教学方法和教学过程三方面完成教学反思的写作，由评委进行评分。

经过激烈比拼，十七名选手获得各组别的一、二、三等奖。四个组别的一等奖或二等奖选手将与明年举办的第三届校青年教师教学竞赛的一等奖选手展开角逐，选出代表学校参加第二届市青年教师教学竞赛的选手。另外，组委会将对组织院内比赛且参赛选手竞赛成绩获得一等奖、二等奖的学院颁发优秀组织奖。

（3）建立优质平台，承担市属高校新教师入职培训

学校成立“教师专业发展中心”，制定《“教师专业发展工程”资助经费使用办

法》、《关于公派出国（境）访学的意见》、《出国（境）访学人员费用资助标准》、《出国（境）与会资助国际旅费管理办法》、《关于选派教师（管理人员）赴海外孔子学院工作的有关意见》等保障文件，确保教师实现专业发展。教师专业发展中心以引领、支持教师专业发展，促进教师“立己达人”为宗旨，以育人为本、实践为重、面向国际、持续发展为目标。中心的核心任务包括：（1）整合学校已有的教师评价、教师培训、教师自主研修活动，建立目标明确、体系完整、组织完善、形式多样的教师专业发展支持、援助体系；（2）为教师提供涵盖教学、科研、社会服务、人文科学素养的有组织成体系的研修；（3）诊断教师专业发展中存在的问题、困惑，提供个性化支持、支援；（4）倡导、支持教师个人的、合作的、正式的及非正式的进修、研究活动；（5）促进教师不断增进教学、研究及社会服务等专业知识与精神，提升自身的人文科学素养；（6）通过教师专业发展，提高学校教育教学质量及学术水平，实现学校教育目标。

自 2013 年起，基于学校在教师教育领域的长期积累和学科优势，上海市教委委托学校与华东师范大学共同承担上海市属高校新教师入职培训工作，取得了良好成效。这项工作也为本校新入职教师的培训进一步积累了经验并提供了优质平台。

4. 实施教师教学激励计划

经过 2 年的努力，2015 年学校成功成为上海市本科教学教师激励计划试点单位。学校自计划实施以来，采取多种措施，扎实推进教师教学水平和教学管理水平的提升，成效显著。

（1）强化组织保障，确保激励计划持续推进

学校制定四项组织保障措施，构建本科教学激励计划的长效机制。

每月一次专题会议。在校长办公会议、党委常委会会议上每月一次专题研讨激励计划事宜。

领导小组和工作小组两个专门小组各司其职。成立由校领导组成的领导小组，负责决策咨询；成立由两位分管副校长领衔、学院一把手和相关职能部门参加的工作小组，分工负责、分头推进激励计划。

“三架马车”确保师资队伍建设质量。作为上海市首批大学章程获准的市属高校，学校建立了师资队伍建设委员会、教学指导委员会、学术伦理与道德委员会，力

求在师德规范、教学规范、教育改革和教学评价等各个方面全方位确保师资队伍建设质量。

开展人才培养四层次专项培训。围绕激励计划基本理念、大学治理、管理制度、规范要求等内容，学校开展了正处级干部、教学管理人员、骨干教师、新进教师激励计划专题培训。

(2) 实施人事制度改革，加大本科教学激励力度

学校围绕教师岗位规范、教学过程管控、教学激励考核、激励组织保障等建立了激励计划系列文件体系，将激励计划核心指标贯穿教师录用、岗位考核、岗位聘任及晋升、个人及学院考核等人事制度改革全过程。这些改革内容包括：

新增教学型高级专业技术职务评聘通道，为潜心教学的教师提供专技职务晋升的绿色通道。

对首聘入职教师根据评教情况进行分期考核续聘，在首个聘期内设立了教学技能培训、教学研究、助教、教研团队建设等考核观测点，通过学生评教、导师评教、专家评教、教研室评教等，全面把好青年教师的入职关。

在专任教师专业技术职务晋升中设计更为科学全面的教学业绩的评价指标，在原有师德一票否决、教学工作量及学生评教等评价指标的基础上，增设更为精细教学业绩观察指标，实施教学业绩三元评价方式，确保教学业绩在专技职务晋升中的基础评价地位。将班导师工作列为与专业实践同等重要地位，作为职称晋升的必要条件之一。

在岗位设置与聘任的过程中加大教学业绩的评价权重，尤其是二级岗、三级岗的晋级评价指标中强调必须具有突出的教学业绩，加大高级专技职务教师在本科教学中的贡献度评价权重。

设置专任教师岗位考核的指导意见，根据教师职业生涯各个阶段的特点，对教师教学实施分类评价。如对新入职教师主要考核入职培训、师德规范、基本教学规范和能力；对续聘教师主要考核师德规范、教学工作量、教学质量、专业发展、指导带教学生等；对高级专技职务教师考核还关注青年教师、承担专业基础课和基础公共课、教学研究、教学团队建设等内容。

将专业建设与本科生培养、师资队伍建设，作为学院绩效考核的首要指标。从2015年度开始，学校探索并首次实施了二级学院绩效考核。对二级学院的绩效考核将

“专业建设与本科生培养”作为考核的首要版块，围绕本科专业建设、本科生培养质量、毕业生就业等三大方面，设计了包括专业特色与课程建设、教学规范、学生科研立项及竞赛获奖、签约率及就业满意度等 10 个指标；在师资队伍建设版块，将新入职教师岗前培训、青年教师助教制、正教授为本科生上课答疑辅导情况等作为考核指标；此外，在国际化办学、党的建设及大学文化等版块中还关注了学生的国际交流合作、大学生思想政治教育、校园文化建设等内容。

对学院的绩效考核调动了各二级学院自主办学的积极性，各二级学院根据办学特点制定了对教师工作业绩的评价指标，积极引导教师投身本科教学，重视教书育人的基础工作。对二级学院的绩效考核充分体现了学校将本科教学、人才培养工程的实施贯穿现代大学制度的顶层设计、贯穿教师管理全过程的思路。

(3) 注重过程管理，确保工作落实到位

为确保学校教师的坐班答疑和自习辅导工作顺利开展，学校采取了将教师的坐班答疑和自习辅导工作安排纳入“课程课表”管理的做法，与课堂教学一并计入教学工作考核范围。在激励计划的执行过程中，学校进一步加强班导师工作，尤其加强新生班导师的配备。学校增开班车班次数，增加晚间答疑场所，并对奉贤校区迎宾楼进行改造，优化教师晚间住宿条件。同时，学校建立了巡查和服务制度，每晚均有部处长巡查辅导答疑秩序，并安排学生辅导员陪伴，随时解决学生遇到的各类问题。各学院也建立了学院领导值班制度，开展听课活动，加强与辅导员和学生的沟通，现场解决教授与学生遇到的各种问题。另外，学校还加强信息化考勤力度，在班车、校门、教师休息室等处设立了信息化考勤设施，全面掌控坐班答疑进展秩序。

(4) 结合校情，着力推进三项特色工作

打造新型教学研究团队，提升教育教学能力。学校先后二批共组建了 42 个教研团队，共有 410 余位教师进入教研团队。团队建设结合学科专业布局，重点培育一批能承担重大教研课题、产出高水平教研成果和凝聚力强的优秀教研团队。教研团队实行首席负责人制，团队考核也采用了年度考核、三年终期考核相结合的方式，尝试通过团队负责人领衔、成员组建教研共同体的方式，加强骨干教师激励计划教研团队的整体规划和团队凝聚力。

学校研制《上海师范大学本科教学教师激励计划教研团队建设指南》，从教研立

项、教研成果、学生培养成效、团队建设开展等四个方面，帮助教研团队设计项目任务，进一步明确团队成员建设任务。目前首批团队建设已初见成效：例如人文与传播学院的中国史教研团队带领学生共同参与上海市重大项目“四行仓库、抗战纪念馆”的建设，并发布了一系列 APP 电子地图（该地图是和腾讯网合作，包括中央电视台等多家媒体都对其有大量报道）；在陆续揭晓的 2015 年度上海高校市级精品课程、优秀教材奖、本科重点教学改革、市教委重点课程立项的遴选过程中，学校教研团队成员共有 20 项成果入选；另有 3 门教师教育国家级精品资源共享课通过验收，共发表教学研究、教改论文 60 余篇，指导学生科研项目立项或获奖 20 余项。

强化教师教育师资队伍建设，打造培养卓越教师工作母机。作为教师教育特色鲜明的大学，如何培养出卓越教师，是摆在师资队伍建设和发展面前的重要工作。为此，学校重点加强了教师教育师资队伍的建设。不仅成立“课程与教学论学科建设委员会”，统筹指导各学科教研室建设，同时设立教师教育教研室专项教研经费；设立教师教育高端人才专项引进经费；设立教师教育学科基础教育实践领域专项课题；设立教师教育教师海外培训专项基金及海外中学定点观摩项目等。

强化青年教师培养，推进青年教师专业发展。青年教师队伍是激励计划可持续实施的保障，在激励计划的执行过程中，围绕青年教师教学技能、专业发展等，学校做了如下“五双”的具体工作：第一，执行“双证上岗”，需同时持有高校教师资格证和新入职教师培训结业证书方可授课；第二，对教学等环节进行双聘期考核。从 2014 年开始，对新任教师执行首聘分期考核，改变了 5 年聘期的传统做法，如果在 3 年期内本科教学评教分数低于 4.0，将不再续聘；第三，专业技术职务评聘执行课堂教学、学生指导双项评价；第四，执行双导师指导。在成为主讲教师之前，青年教师需要接受教学科研导师指导，完成 2 年助教工作；第五，为青年教师专业发展提供双线支持，除了提供教学技能指导外，在实践教学、专业发展、双语教学、学生工作等方面给青年教师提供专业发展的平台。



五、本科教学发展愿景

放眼全球，科技革命和产业革命正在加速汇聚融合，这对高等教育提出了新的需求和挑战；提倡心智、道德、情感及体魄等各方面都能得到健全均衡发展的“全人教育理念”正在主导着 21 世纪的人才观，必然对高等教育的责任与使命进行重新定位；信息技术与认知科学也正在驱动着教育 1.0 向学习 2.0 创新发展。关切国内，国家“十三五”规划纲要提出的创新驱动发展、加快转变经济发展方式、促进经济转型升级、迈进创新型国家和人才强国行列等国家战略对高等学校的办学提出了新的迫切要求。如何以提升内涵发展为核心，主动适应国家发展战略和社会需求，培养大批具有高度责任心、创新精神和实践能力的创新创业型人才，产出一批符合国家和上海经济社会发展需求的高质量、高水平的研究成果，不断提升服务社会的能级和能力，将是学校今后建设与发展的根本任务。

国家一流大学和一流学科建设方案的颁布实施，对高校学科建设提出了更高要求，也为学校发展指明了新的奋斗方向。立足于服务上海城市建设，通过一流学科建设促进一流大学建设，将成为学校“十三五”期间发展的基本战略任务和奋斗目标。中国语言文学、数学、教育学等 11 个学科已经进入上海市高峰高原学科建设计划，这为学校在“十三五”期间建成一批在国内外有影响力的一流学科奠定了良好基础，也为促进学校建设国内一流地方大学提供了基本条件。

建设具有全球影响力的科技创新中心，既是上海城市发展的新战略，也为上海高

等教育的发展带来了新机遇。科创中心建设需要大量的创新人才和成果支撑，需要各类要素的协同创新，为学校的人才培养模式改革和科研创新提供了巨大的改革空间和宝贵的发展机会。因此，作为上海地方重点高校，加快改革与建设的步伐，利用已有的学科积累和科研优势，主动对接科技创新中心建设战略，积极推动学科专业建设转型，努力把学校建设成为服务国家重大战略和上海国际化大都市建设的人才培养基地、海内外人才聚集的高地、创新型人才输出的摇篮，并提供高质量、高水平的智力服务和人才支持，既是学校义不容辞的职责所在，也是“十三五”期间学校发展的重要任务。

上海教育综合改革的全面展开，标志着上海高等教育进入了新一轮大发展、大变革的历史时期。学校将利用综合改革的历史契机，坚持问题导向和需求导向，加强顶层设计，积极推动体制机制改革，建立富有激励性的制度保障体系，充分发挥学科专业优势，全面提升学科专业水平，深入推进创新人才培养模式改革，不断优化本科教学保障体系，进一步提升人才培养质量，使学校在综合改革过程中实现争创一流本科教育的发展目标，并为学校的可持续发展奠定坚实的基础。

不断提升教育质量是上海师范大学理应担当的社会责任。只有强化学校的问题意识、质量意识和发展意识，才能推动学校本科教学的改革和创新。学校全体师生将以更加务实的态度和具体的行动，立足自身的实际，遵循大学的逻辑，保持持久的动力，付诸辛勤的耕耘，持续提升学校的品质和声誉。通过全体师大人的共同努力，学校一定能在不久的将来，成为具有重要国际影响力、教师教育特色鲜明的高水平综合性大学，进入国内一流地方高校行列，为国家、上海培养事业成功、生活幸福的卓越教师和一流专业人才。



六、附件

附件 1 2015 年度全日制在校本科生数及占在校生总数比例表

全日制在校 生总数	本科生 数	本科数占在校生 总数比例	大一本科 生数	大二本 科生数	大三本 科生数	大四本 科生数
27874	20660	74.12%	5026	4926	5102	5249

附件 2 2015-2016 学年应届本科毕业生总学分和总学时统计表

学科门类	平均总学分	平均总学时	平均理论学时	平均实践学时
法学	166.0	3121.2	2481.4	639.8
工学	167.0	3287.7	2661.9	625.8
管理学	167.0	3124.8	2475.5	649.3
教育学	167.0	3066.0	2072.7	993.3
经济学	167.0	3107.2	2222.1	885.1
理学	167.0	3178.8	2426.2	752.6
历史学	167.0	3096.0	2799.0	297.0
农学	167.0	3222.0	2376.0	846.0
文学	166.9	3157.7	2563.8	593.9
艺术学	167.0	3208.2	2091.5	1116.7
哲学	167.0	3096.0	2720.0	376.0

附件3 2015-2016 学年应届本科毕业生选修课学分和实践学分占比表

学科门类	各专业平均 总学分	各专业选修 课平均学分	选修课所占 比例	各专业平均 实践学分	实践所占比 例
法学	166.0	46.4	27.95%	38.2	23.01%
工学	167.0	42.8	25.63%	34.9	20.90%
管理学	167.0	47.1	28.20%	40.5	24.25%
教育学	167.0	40.2	24.07%	60.9	36.47%
经济学	167.0	43.1	25.81%	50.7	30.36%
理学	167.0	43.8	26.23%	43.3	25.93%
历史学	167.0	50.0	29.94%	17.5	10.48%
农学	167.0	43.0	25.75%	44.8	26.83%
文学	166.9	42.6	25.52%	35.9	21.51%
艺术学	167.0	40.4	24.19%	64.4	38.56%
哲学	167.0	48.0	28.74%	23.1	13.83%

附件4 2015 年外省第一批次招生录取分数及人数统计表

省份	文科				理科			
	省控制线		本校情况		省控制线		本校情况	
	第一批	第二批	录取线	录取数	第一批	第二批	录取线	录取数
江苏	342	313	352	22	344	310	352	20
安徽	597	558	621	96	555	511	592	139
福建	549	462	582	8	525	410	561	15
江西	528	487	544	33	540	490	566	36
山东	568	510	597	43	562	490	603	69
湖南	535	481	562	2	526	455	534	4
贵州	543	472	565	83	453	372	486	106
云南	540	470	563	49	500	425	519	40
山西	513	462	519	51	515	442	523	79
辽宁	530	460	555 (非中外)	38	500	419	532 (非中外)	66
			546 (中外)				521 (中外)	
吉林	543	433	543	5	525	405	527	12
海南	662	588	708	15	608	546	664	15
四川	543	473	562	19	528	445	555	30

重庆	572	532	585 (非中外)	25	573	527	585 (非中外)	28
			576 (中外)				580 (中外)	
甘肃	517	465	520	35	475	417	475	60
青海	466	420	490	4	400	363	411	4
西藏	325	285	340	3	280	235	294	4
新疆	——	——	——	——	——	——	——	——
河南	513	455	536 (非中外)	103	529	458	558 (非中外)	166
			524 (中外)				538 (中外)	

附件 5 2015 年外省第二批次招生录取分数及人数统计表

省份	文科				理科			
	省控制线		本校情况		省控制线		本校情况	
	第一批	第二批	录取线	录取数	第一批	第二批	录取线	录取数
江苏	342	313	340	29	344	310	340	67
浙江	626	——	572	40	605	——	548	77
安徽	597	558	595	7	555	511	552	31
福建	549	462	556	32	525	410	531	49
江西	528	487	528	9	540	490	537	28
山东	568	510	571	10	562	490	559	29
湖北	521	477	532 (非中外)	19	510	448	518 (非中外)	27
			526 (中外)	2			507 (中外)	13
贵州	543	472	540	9	453	372	421	20
甘肃	517	465	514	21	475	417	447	14
广东	573	524	567	3	577	519	572	3
广西	530	380	533	54	480	320	469	62
黑龙江	495	410	462	2	483	371	403	8
山西	513	462	512	7	515	442	497	10
河北	548	496	564	2	——	——	——	——

附件6 2015年度各专业一志愿录取情况表

序号	专业代码	专业名称	学科门类	录取人数	一志愿录取数	一志愿录取率	调剂率
1	10101	哲学	哲学	31	7	22.58	25.81
2	020101	经济学	经济学	62	50	80.65	0.00
3	0201H	经济学类(中法)	经济学	28	6	21.43	32.14
4	0201H	经济学类(中美)	经济学	70	52	74.29	7.14
5	0203	金融学类二	经济学	65	52	80.00	0.00
6	0203	金融学类一	经济学	111	101	90.99	0.00
7	030101	法学	法学	66	42	63.64	0.00
8	030302	社会工作	法学	32	4	12.50	50.00
9	040104	思想政治教育	教育学	40	13	32.50	0.00
10	040104	思想政治教育(团队工作)	教育学	66	8	12.12	51.52
11	040102	科学教育	教育学	40	0	0.00	42.50
12	040104	教育技术学	教育学	31	12	38.71	3.23
13	040104	教育技术学(师范)	教育学	30	11	36.67	0.00
14	040106	学前教育	教育学	110	93	84.55	0.00
15	040106	学前教育(崇明县定向)	教育学	10	5	50.00	10.00
16	040107	小学教育	教育学	159	103	64.78	0.00
17	040107	小学教育(崇明县定向)	教育学	20	20	100.00	0.00
18	040201	体育教育	教育学	95	95	100.00	0.00
19	040203	社会体育指导与管理	教育学	45	20	44.44	8.89
20	050101	汉语言文学	文学	40	16	40.00	0.00
21	050101	汉语言文学(基地班)	文学	30	28	93.33	0.00
22	050101	汉语言文学(师范)	文学	121	92	76.03	0.00
23	050103	汉语国际教育	文学	64	45	70.31	0.00
24	050105	古典文献学	文学	33	8	24.24	24.24
25	050201	英语	文学	74	63	85.14	0.00
26	050201	英语(师范)	文学	70	70	100.00	0.00
27	050204	法语	文学	21	16	76.19	0.00
28	050207	日语	文学	60	27	45.00	1.67
29	050302	广播电视学	文学	30	23	76.67	0.00
30	050303	广告学	文学	92	63	68.48	1.09

序号	专业代码	专业名称	学科门类	录取人数	一志愿录取数	一志愿录取率	调剂率
31	050305	编辑出版学	文学	35	20	57.14	0.00
32	0503H	新闻传播学类	文学	40	25	62.50	2.50
33	060101	历史学（师范）	历史学	40	22	55.00	0.00
34	0701	数学类	理学	92	61	66.30	0.00
35	070101	数学与应用数学（师范）	理学	99	85	85.86	0.00
36	070201	物理学	理学	41	9	21.95	2.44
37	070201	物理学（师范）	理学	39	20	51.28	0.00
38	0703	化学类	理学	121	56	46.28	0.83
39	070301	化学（师范）	理学	60	57	95.00	0.00
40	0705	地理科学类	理学	82	11	13.41	37.80
41	070501	地理科学（师范）	理学	40	23	57.50	0.00
42	0710	生物科学类	理学	92	31	33.70	6.52
43	071001	生物科学（师范）	理学	30	22	73.33	0.00
44	071102	应用心理学	理学	63	57	90.48	0.00
45	080202	机械设计制造及其自动化	工学	50	22	44.00	10.00
46	0802H	机械类	工学	50	21	42.00	32.00
47	0802H	机械类	工学	80	43	53.75	22.50
48	0807	电子信息类	工学	272	135	49.63	2.57
49	0807H	电子信息类	工学	50	34	68.00	12.00
50	080901	计算机科学与技术（师范）	工学	49	8	16.33	6.12
51	0809H	计算机类	工学	50	25	50.00	24.00
52	081001	土木工程（道桥工程）	工学	55	25	45.45	7.27
53	0810H	土木类	工学	100	54	54.00	17.00
54	082502	环境工程	工学	51	13	25.49	0.00
55	082701	食品科学与工程	工学	61	10	16.39	11.48
56	0901	植物生产类	农学	90	38	42.22	23.33
57	120103	工程管理	管理学	115	18	15.65	10.43
58	1202	工商管理类	管理学	153	106	69.28	0.00
59	120206	人力资源管理	管理学	95	40	42.11	2.11
60	120210	文化产业管理	管理学	31	4	12.90	12.90
61	1204	公共管理类	管理学	120	30	25.00	0.00
62	120401	公共事业管理（师范）	管理学	25	4	16.00	12.00

序号	专业代码	专业名称	学科门类	录取人数	一志愿录取数	一志愿录取率	调剂率
63	120502	档案学	管理学	30	11	36.67	40.00
64	1209	旅游管理类	管理学	239	85	35.56	4.60
65	130201	音乐表演	艺术学	50	26	52.00	4.00
66	1302H	音乐与舞蹈学类	艺术学	40	9	22.50	17.50
67	130202	音乐学（师范）	艺术学	80	79	98.75	0.00
68	130205	舞蹈学	艺术学	24	24	100.00	0.00
69	130301	表演	艺术学	34	33	97.06	2.94
70	130304	戏剧影视文学	艺术学	30	20	66.67	3.33
71	130305	广播电视编导	艺术学	90	88	97.78	1.11
72	130308	录音艺术	艺术学	18	3	16.67	22.22
73	130309	播音与主持艺术	艺术学	37	36	97.30	0.00
74	130310	动画	艺术学	60	16	26.67	5.00
75	130401	美术学（师范）	艺术学	60	56	93.33	0.00
76	130402	绘画（油画）	艺术学	20	14	70.00	0.00
77	130404	摄影	艺术学	25	2	8.00	48.00
78	130406	中国画	艺术学	19	11	57.89	15.79
79	130406	中国画（书法）	艺术学	21	21	100.00	0.00
80	1305	设计学类	艺术学	100	88	88.00	0.00

附件 7 2015-2016 学年各学院主讲本科课程的正教授比例表

学院名称	正教授数	主讲正教授数	主讲本科课程正教授占正教授总数比例
对外汉语学院	6	5	83.3%
建筑工程学院	5	4	80.0%
教育学院	23	22	95.7%
旅游学院	19	15	78.9%
马克思主义学院	8	8	100.0%
美术学院	9	9	100.0%
人文与传播学院	65	59	90.8%
商学院	10	10	100.0%
生命与环境科学学院	33	32	97.0%
数理学院	26	19	73.1%

学院名称	正教授数	主讲正教授数	主讲本科课程正教授占正教授总数比例
体育学院	8	7	87.5%
外国语学院	9	7	77.8%
谢晋影视艺术学院	2	2	100.0%
信息与机电工程学院	11	11	100.0%
音乐学院	7	7	100.0%
哲学与法政学院	31	22	71.0%
合计	272	239	87.9%

附件 8 2015-2016 学年各学院正教授授本科课程门次及比例表

学院名称	学院开课总门次	正教授授课门次数	正教授授课门次占比
对外汉语学院	72	7	9.7%
机关及其他部门	281	5	1.8%
建筑工程学院	298	15	5.0%
教育学院	614	58	9.4%
旅游学院	303	41	13.5%
马克思主义学院	273	33	12.1%
美术学院	446	36	8.1%
青年学院	50	0	0.0%
人文与传播学院	614	128	20.8%
商学院	572	67	11.7%
生命与环境科学学院	424	89	21.0%
数理学院	476	41	8.6%
体育学院	1003	51	5.1%
外国语学院	979	51	5.2%
谢晋影视艺术学院	243	8	3.3%
信息与机电工程学院	576	30	5.2%
音乐学院	907	48	5.3%
哲学与法政学院	344	52	15.1%
合计	8475	760	9.0%

附件 9 2015-2016 学年各学院正教授授本科课程学分及比例表

学院名称	学院开课 总学分	正教授授课 总学分	正教授授课 学分占比
对外汉语学院	157	13	8.3%
机关及其他部门	455	10	2.2%
建筑工程学院	671	34	5.1%
教育学院	1297	125	9.6%
旅游学院	712	97	13.6%
马克思主义学院	765	95	12.4%
美术学院	1195	96.5	8.1%
青年学院	110	0	0.0%
人文与传播学院	1624	334	20.6%
商学院	1523	163	10.7%
生命与环境科学学院	1051	226	21.5%
数理学院	1602	144	9.0%
体育学院	1268	103	8.1%
外国语学院	2656	130	4.9%
谢晋影视艺术学院	786	16	2.0%
信息与机电工程学院	1319	79.5	6.0%
音乐学院	1270.5	66.5	5.2%
哲学与法政学院	774	115	14.9%
合计	19235.5	1847.5	9.6%

附件 10 2015-2016 学年新开本科课程总门数及门次数统计表

学院名称	新开课程门数	新开课程门次数
人文与传播学院	10	12
对外汉语学院	1	1
马克思主义学院	1	1
哲学与法政学院	5	7
商学院	8	11
外国语学院	2	4

学院名称	新开课程门数	新开课程门次数
教育学院	7	18
音乐学院	4	16
美术学院	12	19
数理学院	5	14
生命与环境科学学院	5	7
旅游学院	3	4
体育学院	2	3
谢晋影视艺术学院	6	8
信息与机电工程学院	6	16
建筑工程学院	3	2
青年学院	1	1
机关及其他部门	1	1
合计	85	152

附件 11 2015-2016 学年教学班额情况表

教学班人数	基础课教学班级数	专业课教学班级数
30 人以下	747	2220
30-59 人	1207	2636
60-89 人	399	714
90 人及以上	395	157
合计	2748	5727

附件 12 2015 年度校外实习基地情况表

学院名称	校外实习基地数（非师范）	教育实习基地数
人文与传播学院	35	
对外汉语学院	8	
马克思主义学院	0	
哲学与法政学院	34	

学院名称	校外实习基地数（非师范）	教育实习基地数
商学院	43	125 (幼儿园 34, 小教 35, 中学 56)
外国语学院	6	
教育学院	0	
音乐学院	2	
美术学院	29	
数理学院	16	
生命与环境科学学院	22	
旅游学院	12	
体育学院	3	
谢晋影视艺术学院	6	
信息与机电工程学院	24	
建筑工程学院	29	
全校	269	

附件 13 2015 年各学院本科学生赴国（境）外游学人数统计表

学院名称	本科生出境游学人数		
	长期项目	短期项目	合计
人文与传播学院	15	61	76
对外汉语学院	8	14	22
马克思主义学院	0	4	4
哲学学院	1	0	1
法政学院	6	13	19
商学院	118	51	169
外国语学院	26	56	82
教育学院	1	69	70
音乐学院	16	19	35
美术学院	7	16	23
数理学院	0	18	18
生命与环境科学学院	16	23	39
旅游学院	61	23	84
体育学院	0	14	14

学院名称	本科生出境游学人数		
	长期项目	短期项目	合计
谢晋影视艺术学院	24	11	35
信息与机电工程学院	18	7	25
建筑工程学院	27	14	41
青年学院	0	13	13
全校	344	426	770

附件 14 2015-2016 学年各学院学生补考人数和重修人次统计表

学院名称	补考人次	补考人数	重修人次	重修人数
对外汉语学院	30	19	149	63
建筑工程学院	513	173	902	287
教育学院	171	88	297	139
旅游学院	347	178	523	210
马克思主义学院	3	3	6	3
美术学院	166	109	132	81
青年学院	14	13	58	20
人文与传播学院	341	214	494	255
商学院	1461	544	2292	682
生命与环境科学学院	719	251	1228	470
数理学院	591	178	840	311
体育学院	437	141	346	121
外国语学院	260	85	258	109
谢晋影视艺术学院	280	149	253	97
信息与机电工程学院	1921	531	2337	684
音乐学院	502	192	521	159
哲学与法政学院	148	81	471	208

附件 15 2015-2016 学年各学院学生学习成绩情况统计表

学院名称	年级	成绩绩点分布									
		[3.5, 4.0]		[3.0, 3.4]		[2.5, 2.9]		[2.0, 2.4]		[0, 1.9]	
		学生数	占比	学生数	占比	学生数	占比	学生数	占比	学生数	占比
对外汉语学院	一	1	1.5%	24	36.4%	26	39.4%	11	16.7%	4	6.1%
	二	10	15.9%	25	39.7%	20	31.7%	8	12.7%	0	0.0%
	三	0	0.0%	17	27.9%	21	34.4%	19	31.1%	4	6.6%
	四	1	2.2%	8	17.4%	23	50.0%	12	26.1%	2	4.3%
哲学与政法学院	一	31	10.1%	70	22.8%	92	30.0%	64	20.8%	50	16.3%
	二	25	8.0%	101	32.2%	105	33.4%	51	16.2%	32	10.2%
	三	5	1.7%	66	22.4%	105	35.6%	90	30.5%	29	9.8%
	四	9	3.1%	55	19.0%	96	33.1%	114	39.3%	16	5.5%
建筑工程学院	一	35	14.0%	47	18.8%	66	26.4%	40	16.0%	62	24.8%
	二	20	7.9%	60	23.8%	63	25.0%	59	23.4%	50	19.8%
	三	8	3.1%	48	18.8%	70	27.5%	69	27.1%	60	23.5%
	四	11	4.8%	32	14.1%	50	22.0%	104	45.8%	30	13.2%
教育学院	一	52	12.8%	112	27.7%	119	29.4%	97	24.0%	25	6.2%
	二	38	9.0%	152	35.8%	161	38.0%	63	14.9%	10	2.4%
	三	17	4.0%	96	22.6%	169	39.9%	134	31.6%	8	1.9%
	四	16	3.4%	109	22.9%	190	40.0%	153	32.2%	7	1.5%
旅游学院	一	36	8.1%	123	27.6%	137	30.8%	75	16.9%	74	16.6%
	二	22	5.2%	111	26.1%	158	37.1%	99	23.2%	36	8.5%
	三	8	2.5%	55	17.1%	112	34.8%	128	39.8%	19	5.9%
	四	14	3.7%	89	23.5%	119	31.5%	133	35.2%	23	6.1%
马克思主义学院	一	1	2.6%	15	39.5%	9	23.7%	11	28.9%	2	5.3%
	二	1	2.7%	14	37.8%	15	40.5%	5	13.5%	2	5.4%
	三	2	5.4%	6	16.2%	15	40.5%	14	37.8%	0	0.0%
	四	0	0.0%	6	15.4%	17	43.6%	16	41.0%	0	0.0%
美术学院	一	13	5.9%	61	27.9%	77	35.2%	57	26.0%	11	5.0%
	二	15	5.9%	92	35.9%	95	37.1%	38	14.8%	16	6.3%
	三	5	2.0%	54	21.1%	125	48.8%	60	23.4%	12	4.7%
	四	7	2.7%	47	18.4%	109	42.6%	81	31.6%	12	4.7%

学院名称	年级	成绩绩点分布									
		[3.5, 4.0]		[3.0, 3.4]		[2.5, 2.9]		[2.0, 2.4]		[0, 1.9]	
		学生数	占比	学生数	占比	学生数	占比	学生数	占比	学生数	占比
青年学院	一	2	3.6%	16	28.6%	21	37.5%	13	23.2%	4	7.1%
	二	0	0.0%	14	22.2%	32	50.8%	14	22.2%	3	4.8%
	三	0	0.0%	13	20.3%	24	37.5%	26	40.6%	1	1.6%
	四	0	0.0%	11	18.3%	26	43.3%	23	38.3%	0	0.0%
人文与传播学院	一	44	7.7%	115	20.2%	200	35.1%	133	23.4%	77	13.5%
	二	42	7.8%	157	29.3%	202	37.7%	112	20.9%	23	4.3%
	三	14	2.6%	110	20.1%	218	39.8%	170	31.0%	36	6.6%
	四	25	4.3%	113	19.4%	222	38.1%	198	34.0%	25	4.3%
商学院	一	75	11.4%	115	17.5%	151	23.0%	131	19.9%	185	28.2%
	二	36	5.4%	135	20.2%	202	30.3%	182	27.3%	112	16.8%
	三	15	2.4%	110	17.4%	174	27.5%	221	35.0%	112	17.7%
	四	13	1.8%	121	16.6%	208	28.5%	322	44.2%	65	8.9%
生命与环境科学学院	一	51	9.9%	93	18.1%	94	18.3%	114	22.2%	161	31.4%
	二	27	5.4%	109	21.8%	152	30.3%	134	26.7%	79	15.8%
	三	16	3.2%	75	15.2%	134	27.2%	187	37.9%	81	16.4%
	四	12	2.4%	78	15.7%	149	29.9%	211	42.4%	48	9.6%
数理学院	一	38	11.0%	77	22.4%	73	21.2%	58	16.9%	98	28.5%
	二	21	7.2%	63	21.5%	63	21.5%	70	23.9%	76	25.9%
	三	16	5.4%	49	16.4%	82	27.5%	117	39.3%	34	11.4%
	四	20	6.8%	52	17.8%	71	24.3%	129	44.2%	20	6.8%
体育学院	一	2	1.4%	16	11.4%	37	26.4%	37	26.4%	48	34.3%
	二	0	0.0%	15	12.5%	44	36.7%	43	35.8%	18	15.0%
	三	0	0.0%	8	6.8%	28	23.9%	53	45.3%	28	23.9%
	四	3	2.7%	14	12.6%	30	27.0%	52	46.8%	12	10.8%
外国语学院	一	9	4.1%	33	15.2%	42	19.4%	42	19.4%	91	41.9%
	二	11	5.6%	44	22.2%	75	37.9%	44	22.2%	24	12.1%
	三	4	2.2%	42	22.8%	69	37.5%	46	25.0%	23	12.5%
	四	4	1.7%	48	20.8%	92	39.8%	70	30.3%	17	7.4%

学院名称	年级	成绩绩点分布									
		[3.5, 4.0]		[3.0, 3.4]		[2.5, 2.9]		[2.0, 2.4]		[0, 1.9]	
		学生数	占比	学生数	占比	学生数	占比	学生数	占比	学生数	占比
谢晋影视艺术学院	一	29	13.1%	75	33.9%	78	35.3%	27	12.2%	12	5.4%
	二	20	10.3%	65	33.5%	86	44.3%	22	11.3%	1	0.5%
	三	14	7.3%	37	19.2%	82	42.5%	51	26.4%	9	4.7%
	四	16	7.8%	47	22.9%	69	33.7%	68	33.2%	5	2.4%
信息与机电工程学院	一	64	11.7%	79	14.4%	89	16.2%	106	19.3%	211	38.4%
	二	28	5.0%	98	17.4%	123	21.8%	124	22.0%	191	33.9%
	三	22	4.4%	56	11.1%	105	20.8%	165	32.7%	157	31.1%
	四	20	4.0%	56	11.1%	81	16.0%	261	51.6%	88	17.4%
音乐学院	一	22	10.3%	65	30.5%	61	28.6%	44	20.7%	21	9.9%
	二	9	4.3%	69	32.7%	57	27.0%	64	30.3%	12	5.7%
	三	6	3.5%	44	25.4%	47	27.2%	57	32.9%	19	11.0%
	四	9	5.3%	37	21.8%	53	31.2%	60	35.3%	11	6.5%

注：我校绩点计算如下所示：

考试成绩（记分）	百分数	绩点数
优	100-90	4
良	89-80	3
中	79-70	2
及格	69-60	1
不及格	59-0	0
考查成绩（记分）		绩点数
合格		2
不合格		0

附件 16 2016 年度应届本科生毕业率和学位授予率

专业名称	应毕业人数	毕业人数	毕业率	获学位人数	获学位率
保险	25	23	92.00%	23	100.00%
编辑出版学	29	28	96.60%	28	100.00%
表演	31	18	58.10%	18	100.00%
播音与主持艺术	34	33	97.10%	33	100.00%
财务管理	92	90	97.80%	90	100.00%
档案学	32	32	100.00%	31	96.88%
地理科学(师范)	41	40	97.60%	38	95.00%
地理信息系统	41	40	97.60%	39	97.50%
电气工程及其自动化	69	56	81.20%	50	89.29%
电子商务	33	32	97.00%	32	100.00%
电子信息工程	83	77	92.80%	66	85.71%
雕塑	12	10	83.30%	10	100.00%
动画	27	25	92.60%	25	100.00%
对外汉语	91	90	98.90%	89	98.89%
法学	61	60	98.40%	57	95.00%
法语	26	24	92.30%	23	95.83%
工程管理	88	79	89.80%	66	83.54%
公共关系学	24	24	100.00%	24	100.00%
公共事业管理(师范)	26	25	96.20%	22	88.00%
古典文献	30	30	100.00%	29	96.67%
广播电视编导	79	72	91.10%	71	98.61%
广播电视新闻学	33	32	97.00%	32	100.00%
广告学	70	60	85.70%	60	100.00%
汉语言文学	27	27	100.00%	27	100.00%
汉语言文学(师范)	120	120	100.00%	118	98.33%
汉语言文学(文科基地)	32	30	93.80%	29	96.67%
行政管理	58	58	100.00%	58	100.00%
化学(师范)	62	59	95.20%	58	98.31%
化学工程与工艺	49	41	83.70%	34	82.93%
环境工程	46	45	97.80%	43	95.56%
会展经济与管理	75	72	96.00%	71	98.61%

专业名称	应毕业人数	毕业人数	毕业率	获学位人数	获学位率
绘画	22	22	100.00%	22	100.00%
绘画(书画)	16	15	93.80%	14	93.33%
机械设计制造及其自动化	102	89	87.30%	74	83.15%
计算机科学与技术	124	109	87.90%	99	90.83%
计算机科学与技术(师范)	39	33	84.60%	32	96.97%
教育技术学	31	31	100.00%	31	100.00%
教育技术学(师范)	31	29	93.50%	27	93.10%
教育学	23	23	100.00%	23	100.00%
金融工程	28	28	100.00%	24	85.71%
金融学	40	36	90.00%	36	100.00%
经济学	316	253	80.10%	245	96.84%
酒店管理	54	54	100.00%	54	100.00%
科学教育	39	38	97.40%	37	97.37%
劳动与社会保障	47	46	97.90%	41	89.13%
历史学(师范)	33	33	100.00%	33	100.00%
录音艺术	17	16	94.10%	16	100.00%
旅游管理	215	206	95.80%	203	98.54%
美术学(师范)	87	83	95.40%	83	100.00%
汽车服务工程	76	72	94.70%	64	88.89%
人力资源管理	96	95	99.00%	91	95.79%
日语	50	42	84.00%	38	90.48%
社会工作	32	32	100.00%	29	90.63%
社会体育	31	27	87.10%	26	96.30%
摄影	25	25	100.00%	25	100.00%
生物技术	53	52	98.10%	47	90.38%
生物科学	45	44	97.80%	43	97.73%
生物科学(师范)	31	30	96.80%	29	96.67%
食品科学与工程	56	56	100.00%	54	96.43%
数学与应用数学	37	37	100.00%	36	97.30%
数学与应用数学(师范)	75	73	97.30%	72	98.63%
数字媒体艺术	35	35	100.00%	35	100.00%

专业名称	应毕业人数	毕业人数	毕业率	获学位人数	获学位率
思想政治教育	39	38	97.40%	37	97.37%
思想政治教育(团队工作)	60	60	100.00%	59	98.33%
体育教育	86	74	86.00%	73	98.65%
通信工程	76	66	86.80%	62	93.94%
统计学	35	34	97.10%	34	100.00%
投资学	40	33	82.50%	30	90.91%
土木工程	147	132	89.80%	125	94.70%
文化产业管理	27	27	100.00%	26	96.30%
舞蹈学	21	21	100.00%	21	100.00%
物理学(师范)	32	30	93.80%	28	93.33%
物业管理	35	35	100.00%	33	94.29%
戏剧影视文学	36	35	97.20%	35	100.00%
小学教育	160	159	99.40%	157	98.74%
信息与计算科学	31	25	80.60%	22	88.00%
信用管理	20	18	90.00%	16	88.89%
学前教育	219	216	98.60%	215	99.54%
艺术设计	135	128	94.80%	125	97.66%
音乐表演	45	39	86.70%	38	97.44%
音乐学(师范)	86	80	93.00%	78	97.50%
英语	91	86	94.50%	82	95.35%
英语(师范)	90	88	97.80%	87	98.86%
应用化学	73	72	98.60%	69	95.83%
应用物理学	26	25	96.20%	24	96.00%
应用心理学	58	56	96.60%	55	98.21%
园艺	57	57	100.00%	55	96.49%
哲学	25	23	92.00%	23	100.00%
资产评估	29	23	79.30%	21	91.30%
资源环境与城乡规划管理	37	36	97.30%	35	97.22%

附件 17 2016 年度应届毕业生签约率

学院名称	毕业生数	签约学生数	签约率
对外汉语学院	46	43	93.48%
建筑工程学院	211	202	95.73%
教育学院	479	444	92.69%
旅游学院	405	339	83.70%
马克思主义学院	38	32	84.21%
美术学院	258	238	92.25%
青年学院	60	59	98.33%
人文与传播学院	560	516	92.14%
商学院	677	534	78.88%
生命与环境科学学院	494	410	83.00%
数理学院	284	253	89.08%
体育学院	101	93	92.08%
外国语学院	217	187	86.18%
谢晋影视艺术学院	183	171	93.44%
信息与机电工程学院	482	391	81.12%
音乐学院	156	114	73.08%
哲学与法政学院	282	225	79.79%